

**SUK** SUOMEN  
YLIOPISTO-  
KIINTEISTÖT OY

**Kestävyyseraportti**  
**2025**

# Sisältö

<b>1. Yleiset tiedot.....</b>	<b>3</b>
1.1 ESRS 2 Yleiset tiedot .....	3
<b>2. Ympäristötiedot .....</b>	<b>20</b>
2.1 EU-taksonomia.....	20
2.2 ESRS E1 Ilmastonmuutos.....	20
2.3 ESRS E4 Biologinen monimuotoisuus ja ekosysteemit.....	30
<b>3. Yhteiskunnalliset tiedot .....</b>	<b>34</b>
3.1 ESRS S1 Oma työvoima.....	34
3.2 ESRS S4 Kuluttajat ja loppukäyttäjät .....	41
<b>4. Hallintotapatiedot .....</b>	<b>47</b>
4.1 ESRS G1 Liiketoiminnan harjoittaminen.....	47
<b>5. SYKin vastuullisuuspolitiikan mukaisten tavoitteiden ja mittareiden toteuma .....</b>	<b>50</b>
5.1 Ekologinen vastuullisuus.....	51
5.2 Sosiaalinen vastuullisuus .....	52
5.3 Taloudellinen vastuullisuus .....	52

# 1. Yleiset tiedot

## 1.1 ESRS 2 Yleiset tiedot

### 1.1.1 Laatimisperusteet

Suomen Yliopistokiinteistöt Oy (SYK) raportoi kestävydestä vuosittain. Tämä raportti koskee vuotta 2025 ja on laadittu soveltaen Suomen kirjanpitolakia, ESRS-standardeja sekä EU:n taksonomia-asetuksen 8 artiklaa. Raportointi kattaa SYKin konsernin, eikä se poikkea emoyhtiön raportoinnista. Konsolidoinnin laajuus vastaa konsernitilinpäätöstä, eikä SYKillä ole tytäryhtiöitä, jotka olisivat vapautettuja raportoinnista direktiivin 2013/34/EU nojalla.

Raportoinnin ulkopuolelle on rajattu yksittäisen kiinteistöosakeyhtiön osakkeet, josta SYKillä ei ole taloudellista hallintaa (18,42 % omistus KOY Kuopion Tekniasta). Raportissa on hyödynnetty mahdollisuutta jättää pois henkistä omaisuutta, innovaatiotietoja sekä tulevia kehityshankkeita koskevat tiedot.

Raportoitavat tiedot perustuvat vuonna 2025 tehtyyn kaksinkertaisen olennaisuuden analyysiin. Olennaisiksi todettiin seuraavat aiheet:

- E1 Ilmastonmuutos
- E4 Biologinen monimuotoisuus ja ekosysteemit
- S1 Oma työvoima
- S4 Kuluttajat ja loppukäyttäjät
- G1 Liiketoiminnan harjoittaminen

ESRS-standardin mukainen raportointi toteutetaan SYKissä ensimmäistä kertaa vuodelta 2025. Vuosien 2021–2024 raportointi perustui GRI 2016 -standardiin ja CRESS-liitteeseen, eikä aiemmilta kausilta ole korjattavia olennaisia virheitä.

SYKin vastuullisuuspolitiikka ohjaa toimintaa ekologisen, sosiaalisen ja taloudellisen vastuun näkökulmista. Painopisteet ovat:

- Ekologinen: ilmastonmuutoksen torjunta, luonnon monimuotoisuus, resurssiviisaus

- Sosiaalinen: turvalliset ja terveelliset tilat, yhteiskuntavastuu, sidosryhmien tyytyväisyys, vastuullinen työnantaja
- Taloudellinen: vastuulliset hankinnat, kustannustehokkuus, vastuullinen rahoitus

Raportissa käytetään ESRS:n aikahorisontteja: lyhyt (tilikausi), keskipitkä (5 vuotta) ja pitkä (yli 5 vuotta). Arvoketjutietoja on arvioitu Suomen virallisen kansantalouden tilinpidon ja Exiobase 3.8.2 -mallin epäsuorilla lähteillä, koska toimitajakohtaisia tietoja ei ole saatavilla kohtuullisella työmäärällä. Näiden lähteiden luotettavuus perustuu virallisiin tilastoihin ja tieteellisesti arviointeihin malleihin.

SYK kehittää jatkuvasti arvoketjutietojen tarkkuutta yhteistyössä sopimuskumppaneidensa kanssa. Suurimmat epävarmuudet liittyvät ilmastomuutokseen ja GHG-protokollan scope 3.1- ja 3.2 -kategorioihin, joissa päästöjä arvioidaan osittain rahamääräisen kulutuksen perusteella.

Raportti on laadittu vapaaehtoisena soveltaen EU:n kestävyysraportointidirektiiviä, eikä sitä ole varmennettu.

### 1.1.2 Hallinto

#### Hallinto-, johto- ja valvontaelinten rooli

SYKin hallinto-, johto- ja valvontaelimiä ovat hallitus ja toimitusjohtaja, jota avustaa johtoryhmä. Yhtiökokous valitsee hallituksen, jossa raportointikaudella oli kuusi jäsentä. Hallituksen jäsenistä 67 % oli miehiä ja 33 % naisia. Johtoryhmään kuului elokuuhun 2025 asti viisi jäsentä ja sen jälkeen kuusi jäsentä. Sukupuolijakauma oli alkuvuonna 80 % naisia ja 20 % miehiä, loppuvuonna 67 % naisia ja 33 % miehiä (taulukko 1).

Hallituksella ja johtoryhmällä on kiinteistöalan, liikkeenjohdon ja yliopistotoiminnan asiantuntemusta. Kestävyysosaaminen varmistetaan johtoryhmän jäseniltä vuosittaisessa osaamiskartoituksessa ja tarvittaessa täydennetään koulutuksella. Hallituksen jäsenillä on kestävyysnäkemystä työ-

tehtäviensä kautta, ja johtoryhmää on koulutettu kestävyysraportoinnista.

Kestävyysnäkökulmat integroidaan strategiaprosessiin, investointisuunnitelmiin ja päätöksentekoon. Vastuullisuuteen liittyvistä politiikoista vastaa nimetty johtoryhmän jäsen tai toimitusjohtaja.

**Taulukko 1. Hallinto-, johto- ja valvontaelinten jäsenten prosenttiosuus sukupuolen ja muiden monimuotoisuuden näkökohtien mukaan**

	2025
<b>Hallitus, hlö</b>	<b>6</b>
Alle 30-vuotiaat	0
30 – 50-vuotiaat	2
Yli 50-vuotiaat	4
Sukupuolijakauma (naiset/miehet), %	33/67
	2025
<b>Johtoryhmä, hlö</b>	<b>6 (5*)</b>
Alle 30-vuotiaat	0
30 – 50-vuotiaat	4 (3*)
Yli 50-vuotiaat	2
Sukupuolijakauma (naiset/miehet), %	67/33 (80/20*)

\* Tammikuusta elokuuhun 2025

## Yrityksen hallinto-, johto- ja valvontaelimille toimitettavat tiedot ja niiden käsittelemät kestävyysseikat

SYKin hallitus vastaa kestävyysasioiden ylimmästä valvonnasta. Raportointikaudella hallitus käsittelee kestävyysasioita kahdesti:

- Toukokuu 2025: kaksinkertaisen olennaisuuden arvioinnin tulokset, joilla määritettiin olennaiset vaikutukset, riskit ja mahdollisuudet.
- Lokakuu 2025: vastuullisuuspolitiikan katselmointi ja sen ajantasaisuuden arviointi suhteessa strategiaan tavoitteisiin.

Hallitukselle toimitettavat tiedot valmistellaan toimitusjohtajan ja johtoryhmän toimesta, joita tukevat SYKin asiantuntijat. Valmistelussa hyödynnetään olennaisuusanalyysin tuloksia, mittareita ja tavoitteiden toteumaa. Hallitus varmistaa tietojen riittävyyden ja voi pyytää lisäselvityksiä ennen päätöksentekoa.

Johtoryhmä käsittelee kestävyysasioita säännöllisesti:

- Kuukausittain: nostot olennaisista vastuullisuus- ja kestävyysasioista.
- Vähintään kahdesti vuodessa: syvälinen tarkastelu kestävyystoimien, mittareiden ja tavoitteiden tuloksista sekä kaksinkertaisen olennaisuuden päivityksistä.

Tämä säännöllinen käsittely toimii sisäisenä suorituskyvyn seurantamekanismina ja varmistaa, että kestävyysnäkökulmat integroidaan strategiaprosessiin, investointisuunnitelmiin ja riskienhallintaan.

Keskeiset periaatteet:

- Kestävyystavoitteet ovat osa SYKin strategisia tavoitteita.
- Edistymistä seurataan vuosittain hallituksessa ja raportoidaan osana kestävyysraporttia.
- Päätöksenteossa huomioidaan kestävyysriskit ja -mahdollisuudet osana normaalia liiketoiminnan suunnittelua.

## Kestävyyteen liittyvän suorituskyvyn sisällyttäminen kannustinjärjestelmiin

SYKin palkitsemisen periaatteet on kuvattu palkka- ja palkitsemispolitiikassa, jonka tavoitteena on tukea strategisten tavoitteiden toteutumista ja kannustaa henkilöstöä osaamisen kehittämiseen. Kannustinpalkkiojärjestelmä perustuu kolmeen kokonaisuuteen:

1. Strategian toteutuminen (sisältää vastuullisuustarkastelua)
2. Vuosittainen yhtiötavoite
3. Vuosittainen vastuullisuustavoite

Vastuullisuustavoite:

- Koskee kaikkia esihenkilövastuussa olevia henkilöitä ja johtoryhmää.
- Osuus kannustinpalkkiosta: 10 %.
- Tavoite liittyy sosiaalisen vastuullisuuden teemaan ja esihenkilötyöhön sekä henkilöstökyselyn PeoplePower-indekseihin. Tarkasteltavat kokonaisuudet ovat PeoplePower-indeksin toteuma tavoitetasoon verrattuna sekä heikoimman tuloksen asiantuntijanormiin

verrattuna saaneiden vastausten positiivinen kehitys seuraavaan tutkimukseen verrattuna.

Seuranta ja arviointi:

- Toteutuma mitataan vuosittaisella henkilökyselyllä.
- Arviointi tehdään hallituksen toimesta toimitusjohtajan esityksestä.
- Suoritusasteikko:
  - Ei saavutettu
  - Saavutettu
  - Ylitetty

Toimitusjohtajalla ei ole erillistä henkilökohtaista kannustinpalkkiojärjestelmää. Kannustinjärjestelmä kattaa koko organisaation ja tukee vastuullisuuden sisällyttämistä strategiseen johtamiseen.

## Selvitys kestävyttä koskevasta due diligence -prosessista

Asianmukaisen huolellisuuden prosessin (due diligence -prosessi) avulla pyritään tunnistamaan, ehkäisemään sekä lieventämään mahdollisia ja tosiasiallisia kielteisiä vaikutuksia ympäristöön ja ihmisiin sekä kuvaamaan, miten vaikutuksia käsitellään. SYKin asianmukaisen huolellisuuden prosessi koostuu hallituksen hyväksymistä toimintaperiaatteista ja politiikoista sekä toimitusjohtajan ja johtoryhmän hyväksymistä ohjeista, joita noudattamalla pyritään varmistamaan asianmukaisen huolellisuuden toteutuminen. Keskeisimpiä näistä ovat:

- SYK Strategia 2024–2026: “Olemme paras kampuskumppani”
- SYKin arvot: Kuuntelemme ja puhumme, Asenne ratkaisee, Vastuu yhteisestä
- Eettiset ohjeet (Code of Conduct)
- Vastuullisuuspolitiikka
- Riskienhallintapolitiikka
- Sisäisen tarkastuksen toimintamalli
- Investointikriteerit
- Hankintapolitiikka
- Rahoituspolitiikka

Asianmukaisen huolellisuuden prosessi on jatkuva ja se ottaa huomioon SYKin strategian, liike-

toimintamallin, toiminnot, hankinnat sekä myyntiin liittyvät olosuhteet.

Vuorovaikutus sidosryhmien kanssa toteutuu SYKissä monikanavaisesti. Sidosryhmiltä kerätään palautetta asiakkuudenhoitosuunnitelman mukaisesti muun muassa vuosittaisilla kyselyillä ja säännöllisillä asiakaskohtaamisilla. SYK kehittää aktiivisesti kampusympäristöjä yhteistyössä osakasyliopistojen kanssa. Eri hankevaiheissa sidosryhmien näkemykset otetaan huomioon suunnittelussa ja päätöksenteossa.

Taulukossa 2 on kuvattu, missä raportin kohdissa due diligence -prosessia avataan kestävyysraportissa.

**Taulukko 2. Selvitys kestävyttä koskevasta due diligence -prosessista**

DUE DILIGENCE -PROSESSIN KESKEISET OSATEKIJÄT	KOHDAT KESTÄVYYS-SELVITYKSESSÄ
a) Due diligence -prosessin sisällyttäminen hallintoon, strategiaan ja liiketoimintamalliin	ESRS 2 Yleiset tiedot, s. 3–19 G1 Liiketoiminnan harjoittaminen, s. 47–49
b) Vuorovaikutus vaikutusten kohteena olevien sidosryhmien kanssa kaikissa due diligence -prosessin keskeisissä vaiheissa	ESRS 2 Yleiset tiedot, s. 3–19 S1 Oma työvoima, s. 34–41 S4 Kuluttajat ja loppukäyttäjät, s. 41–46
c) Haitallisten vaikutusten tunnistaminen ja arviointi	ESRS 2 Yleiset tiedot, s. 3–19
d) Toimien toteuttaminen kyseisten haitallisten vaikutusten torjumiseksi	E1 Ilmastonmuutos, s. 20–30 E4 Biologinen monimuotoisuus ja ekosysteemit, s. 30–33 S1 Oma työvoima, s. 34–41 S4 Kuluttajat ja loppukäyttäjät, s. 41–46 G1 Liiketoiminnan harjoittaminen, s. 47–49
e) Kyseisten toimien tuloksellisuuden seuranta ja viestintä	E1 Ilmastonmuutos, s. 20–30 E4 Biologinen monimuotoisuus ja ekosysteemit, s. 30–33 S1 Oma työvoima, s. 34–41 S4 Kuluttajat ja loppukäyttäjät, s. 41–46 G1 Liiketoiminnan harjoittaminen, s. 47–49

## Riskienhallinta ja sisäinen valvonta kestävyyssraportoinnin osalta

SYKin kestävyysraportointi noudattaa tilinpäätösprosessin periaatteita tietojen eheydestä, jäljitettävyydestä ja laadunvarmistuksesta. Vaikka raportointi perustuu vapaaehtoisuuteen, prosessi on rakennettu siten, että se soveltaa ESRS-standardien tiedonantovaatimuksia ja rakennetta.

Kestävyysraportointiin liittyvät merkittävimmät riskit ovat avainhenkilöriippuvuus, sääntelyn tulkintoihin liittyvä epävarmuus sekä raportointiprosessin toimivuus. Näitä riskejä hallitaan varahenkilöjärjestelmällä, laajalla sidosryhmäyhteistyöllä yhtenäisten tulkintojen varmistamiseksi, raportin osien esivarmennuksella ennen julkaisua sekä prosessien huolellisella dokumentoinnilla, joka kattaa tiedonkeruun, katselmoinnin ja hyväksynnän vaiheet.

Sisäinen tarkastus on ulkoistettu KPMG:lle, joka arvioi vuosittain kohdennettujen teemojen osalta riskienhallinnan, valvonnan ja hallintoprosessien riittävyttä ja tehokkuutta. Vuonna 2025 tarkastus kattoi kaksi laajaa kokonaisuutta: investintihankkeiden hallinnan sekä hankintatoiminnan johtamisen ja hallinnan. Tarkastusten tulokset ja toimenpidesuositukset raportoidaan hallitukselle, ja johtoryhmä vastaa poikkeamien korjaamisesta.

Tietojen laadun varmistamiseksi jokaiselle olennaiselle datapisteelle on nimetty tiedon omistaja, lyhyt kuvaus ja datalähde. Kolmansilta osapuolilta ja arvoketjuista saatavaan tietoon sovelletaan laatuvaatimuksia, joita SYKin asiantuntijat arvioivat kvalitatiivisesti. Arvioituihin tietoihin liitetään dokumentaatio lähteistä, oletuksista ja epävarmuuksista. Havaitut virheet korjataan ja olennaiset muutokset oikaistaan myös vertailutietoihin, ellei se ole kohtuuttoman vaikeaa. Raportoinnissa hyödynnetään GHG Protocol -laskentastandardia ilmastovaikutusten arvioinnissa.





### 1.1.3 Strategia

#### Strategia, liiketoimintamalli ja arvoketju

SYKin strategian tavoitteena on olla paras kampuskumppani. Strategiaa ohjaavat neljä linjausta:

1. Yhteistyöllä tarkoituksenmukaiset kampusratkaisut
2. Selkeä ja laadukas asiakaspalvelu
3. Konkreettinen lisäarvo asiakasyliopistoille
4. Turvattu omistajajhyöty

Liiketoimintamalli perustuu kampuskiinteistöjen pitkäjänteiseen kehittämiseen, omistamiseen ja ylläpitoon. SYK on 1.1.2025 alkaen valtion erityistehtävayhtiö, jonka tehtävänä on tarjota kustannustehokkaita ja tarkoituksenmukaisia tiloja osakasyliopistojen käyttöön. Yhtiö luo oppimisen ja tutkimuksen ympäristöjä sekä toteuttaa yhteiskeskittämiseen perustuvia hankkeita, jotka tukevat kampusten ja niiden kaupunkien kehittymistä. SYK ei toimi fossiilisten polttoaineiden sektorilla eikä tarjoa tuotteita tai palveluita, jotka olisivat kiellettyjä tietyillä markkinoilla.

Strategiaa täydentää vastuullisuuspolitiikka, joka katselmoidaan vuosittain hallituksen toimesta. Vastuullisuus rakentuu ekologisen, sosiaalisen

ja taloudellisen vastuun teemoista, joille on määriteltä mittarit, tavoitteet ja toimintaperiaatteet. SYKin strategia ja liiketoimintamalli tukevat YK:n kestävän kehityksen tavoitteita (SDG 4, 7, 11, 13 ja 15).

Vastuullisuuden johtamisesta vastaa toimitusjohtaja ja johtoryhmä, käytännön koordinoinnista vastuullisuusasiantuntija.

SYKin konserniliikevaihto oli 202 miljoonaa euroa ja toimiala NACE-luokituksen mukaisesti L (kiinteistöalan toiminta). Henkilöstöä oli vuoden 2025 lopussa 39, kaikki Suomessa. Päätoimipaikka on Tampereella, ja toimintaa on myös Turussa, Jyväskylässä, Joensuussa, Kuopiossa, Lappeenrannassa, Oulussa ja Rovaniemellä.

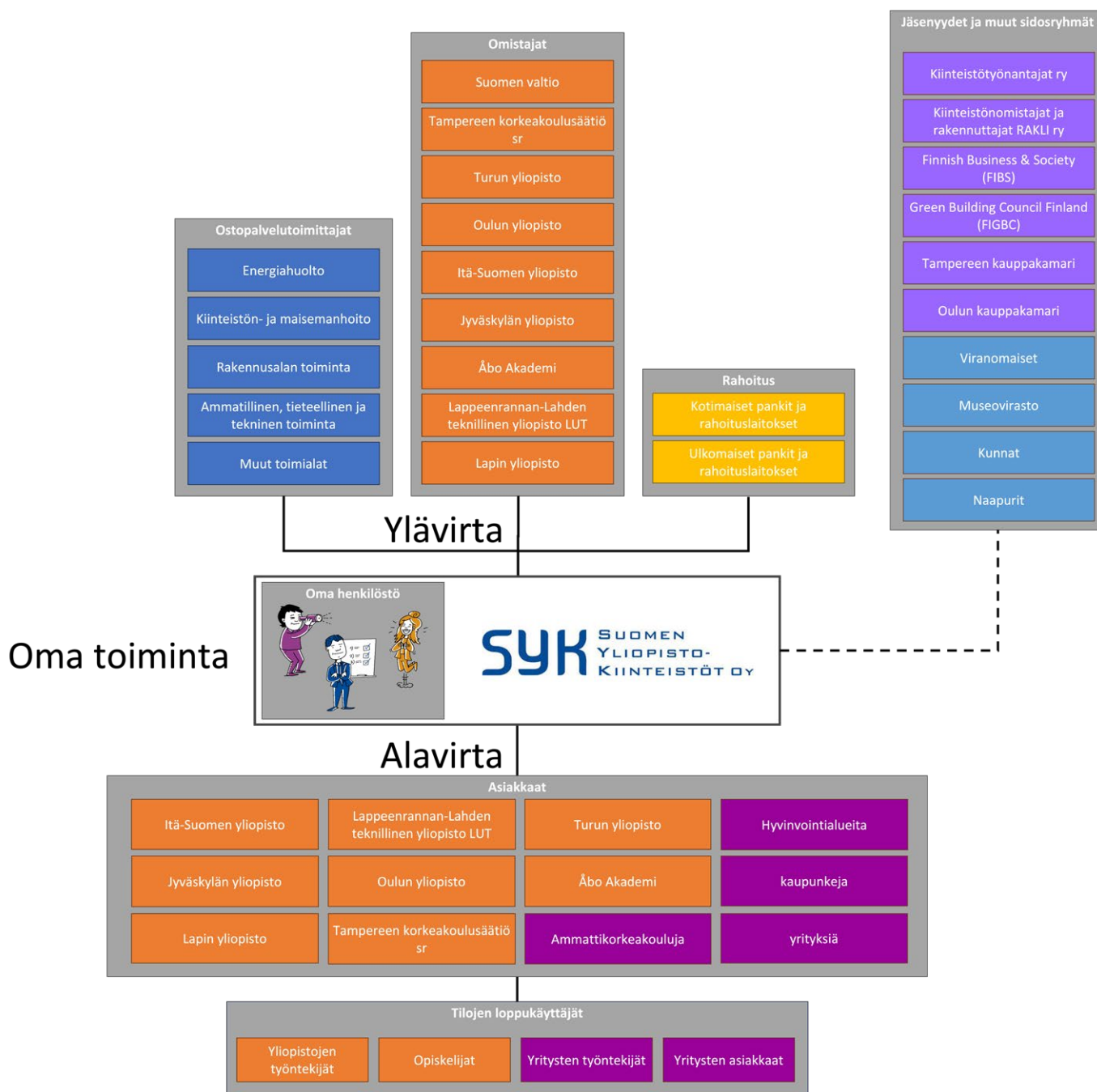
Oman toiminnan lisäksi SYKin arvoketju muodostuu kahdesta suunnasta: alavirta on lyhyt ja koostuu SYKin vuokraamien tilojen vuokralaisista ja käyttäjistä (mm. osakasyliopistot, ammatikorkeakoulut, hyvinvointialueet ja yritykset), kun taas ylävirta on pitkä ja sisältää kaikki SYKin omat hankinnat sekä SYKin materiaali-, tuote- ja palvelutuottajien ja heidän arvoketjujensa kaikki hankinnat. Silloin ylävirta kattaa kaiken toiminnan aina alkutuotantoon sekä kaivostoimintaan ja louhintaan asti. Näissä arvoketjuissa on lukui-

sia tasoja, joissa muodostuu ostoja eri yrityksiltä useilta toimialoilta Suomessa ja globaalisti (kuva 1). Arvoketjun vaikutukset, riskit ja mahdollisuudet on tunnistettu kaksinkertaisen olennaisuuden analyysillä. Raportoinnissa SYKin oma energiankulutus ja vedenkäyttö perustuvat mittarointiin ja muut tiedot kerätään ostolaskuihin perustuvien euromäärien avulla hyödyntäen epäsuoria lähteitä, kuten Exiobase-mallia ja Tilastokeskuksen panos-tuotos-aineistoja.

## Sidosryhmien edut ja näkemykset

SYKin keskeiset sidosryhmät ovat Suomen valtio ja kahdeksan osakasyliopistoa, jotka toimivat sekä omistajina että suurimpina vuokralaisina. Yliopistojen omat ilmastotavoitteet ohjaavat SYKin vastuullisuustyötä, ja SYK tukee niitä tarjoamalla vähäpäästöisiä tiloja.

Yhtiön strategia vuosille 2024–2026 on laadittu yhteistyössä hallituksen ja omistajien kanssa.



Kuva 1. SYKin arvoketju.

Omistajien näkemykset on huomioitu strategian muotoilussa ja liiketoimintamallin kehittämisessä. SYK tapaa sidosryhmiä säännöllisesti ja hyödyntää palautetta toiminnan kehittämisessä. Vuonna 2024 sidosryhmiä osallistettiin erityisesti kaksinkertaisen olennaisuuden arvioinnin yhteydessä tehdyissä haastatteluissa. Näkemykset vaikuttivat analyysin tuloksiin ja vietiin tiedoksi johtoryhmälle ja hallitukselle.

Omistajien palautetta hyödynnetään myös kestävyystavoitteiden ja -mittareiden määrittelyssä sekä vastuullisuuspolitiikan vuosittaisessa katselmoinnissa. Asiakastytyväisyyskyselyt ja palauttekanavat tukevat jatkuvaa vuorovaikutusta ja strategista päätöksentekoa.

### **Olennaiset vaikutukset, riskit ja mahdollisuudet sekä niiden vuorovaikutus strategian ja liiketoimintamallin kanssa**

SYKin kaksinkertaisen olennaisuuden analyysi kattaa ympäristöön, sosiaaliseen vastuuseen ja hallintoon liittyvät vaikutukset, riskit ja mahdollisuudet (IROT). Analyysin perusteella ei tunnistettu tekijöitä, jotka edellyttäisivät strategian tai liiketoimintamallin välitöntä muutosta. Strategiakauden pituus (kolme vuotta) mahdollistaa nopean reagoinnin toimintaympäristön muutoksiin, kuten ilmastonmuutoksen tuomiin riskeihin ja mahdollisuuksiin.

#### **Ilmastonmuutokseen liittyvät riskit ja resilienssi**

Ilmastonmuutoksen olennaiset riskit liittyvät siirtymään (sääntely, markkinat, teknologia, maine) sekä fyysisiin ilmatoriskeihin, jotka voivat vaikuttaa rakennuksiin ja niiden käyttäjiin. SYK on vuodesta 2023 lähtien arvioinut fyysisiä ilmatoriskejä systemaattisesti osana kiinteistöliiketoiminnan vastuullisuustyötä. Arviointi sisällytetään kaikkiin kuntoarvioihin ja perustuu IPCC:n skenaarioihin (RCP8.5) sekä EU-taksonomian mukaisesti ilmastoon liittyvien uhkien luokitteluun.

Vuonna 2025 ilmatoriskien arviointi kattoi 95 % SYKin omistuksessa olevien kiinteistöjen bruttopinta-alasta ja 70,6 % rakennuksista. Arvioinnissa tarkastellaan lämpötilaan, tuuleen, veteen ja maaperään liittyviä riskejä sekä erotellaan akuutit ja krooniset ilmatoriskit. Tämä mahdollistaa pitkäjänteyksen riskienhallinnan ja varautumisen.

#### **Biodiversiteetti ja luontoarvot**

SYK ei ole tunnistanut toimintoja, jotka suoraan heikentäisivät biodiversiteettiä. Osa kohteista sijaitsee Natura 2000 -alueilla ja luonnonsuojelualueilla, kuten Oulangan tutkimusasema Kuusamossa ja Ulkokorunin kenttäasema Iissä. Lisäksi SYKin hallinnoimilla alueilla on havaittu uhanalaisia lajeja, kuten mäkihiilikoi Tampereella ja hienouuresulkukotilo Jyväskylässä. Rakennushankkeissa luontoarvot kartoitetaan lupaprosessien yhteydessä, ja tarvittaessa määritellään lieventämistoimet. Jokaisessa merkittävässä hankkeessa ekologi arvioi luontoarvot ja ehdottaa suojelutoimia.

#### **Siirtymäriskit ja -mahdollisuudet**

Siirtymäriskejä ja -mahdollisuuksia on arvioitu laadullisesti osana olennaisuusanalyysiä. Arvioinnissa on huomioitu kiinteistö-, rakennus- ja energiasektorin muutokset, kuten teknologinen kehitys ja sääntelyn kiristyminen. SYKin strategia tukee siirtymää kohti vähähiilisiä ratkaisuja, mikä nähdään myös liiketoimintamahdollisuutena.

#### **Sosiaalinen vastuu ja hallinto**

Teemat S1 (oma työvoima), S4 (kuluttajat ja lopputuottajat) ja G1 (liiketoiminnan harjoittaminen) on sisällytetty SYKin eettisiin ohjeisiin ja politiikkoihin, kuten hankinta-, palkitsemis-, viestintä- ja tietosuojapolitiikkaan. Arvioinnissa S2 (arvoketjun työntekijät) ja S3 (vaikutusten kohteena olevat yhteisöt) eivät nousseet olennaisiksi, eikä SYK tunnistanut arvioinnissa merkittävää riskiä pakko- tai lapsityövoimaan liittyen arvoketjussa.

#### **Mittarit ja seuranta**

SYKin kestävyteen liittyvät mittarit ja tavoitteet raportoidaan vuosittain vastuullisuuskatsauksissa ja kestävyysraportissa. Olennaisuusanalyysin tulokset ohjaavat strategian päivityksiä ja operatiivisia toimenpiteitä.

SYKin kaksinkertaisessa olennaisuusanalyysissä tunnistetut olennaiset vaikutukset, riskit ja mahdollisuudet on esitetty seuraavilla sivuilla aihekohtaisesti.

Taulukko 3. Tunnistetut olennaiset E1 Ilmastonmuutos teemaan liittyvät vaikutukset, riskit ja mahdollisuudet

Vaikutus/riski/ mahdollisuus	Negatiivinen/ positiivinen	Kuvaus	Osaosa-aihe	Arvoketjun osa
Vaikutus: SYKin oman toiminnan kasvihuonekaasupäästöt	Negatiivinen	Omassa toiminnassa syntyvät kasvihuonekaasupäästöt, mihin omalla toiminnalla voi suoraan vaikuttaa. Päästöjen suuruuteen vaikuttaa mm. oman henkilökunnan liikkuminen, SYKin omien toimistojen ja tilaisuuksien järjestäminen sekä fossiilisiin polttoaineisiin perustuvat omat lämmitysratkaisut. Vaikutukset realisoituvat lyhyellä aikajänteellä.	Ilmastomuutoksen hillintä	Oma toiminta
Vaikutus: SYKin arvoketjun alkupään kasvihuonekaasupäästöt	Negatiivinen	Arvoketjun alkupään kasvihuonekaasupäästöt, jotka muodostuvat pääosin SYKin ostamien tuotteiden ja palveluiden käytöstä. Vaikutukset realisoituvat lyhyellä aikajänteellä.	Ilmastomuutoksen hillintä	Arvoketjun alkupää
Vaikutus: SYKin arvoketjun loppupään kasvihuonekaasupäästöt	Negatiivinen	Arvoketjun loppupään kasvihuonekaasupäästöt, joita muodostuu SYKin vuokraamien tilojen käytöstä. Näitä ovat mm. kiinteistöissä kulutettavan energian ja veden sekä jätehuollosta muodostuvat päästöt. Vaikutukset realisoituvat lyhyellä aikajänteellä.	Ilmastomuutoksen hillintä	Arvoketjun loppupää
Vaikutus: Arvoketjun alkupään energiankulutus	Negatiivinen	Arvoketjun alkupään energiankulutus, missä mm. rakennustuoteteollisuus on energiaintensiivistä. Raaka-aineissa energiaa saadaan pääasiassa fossiilisten polttoaineiden suorasta poltosta ja ostetusta sähköstä, missä poikkeuksena saha- ja puutuoteteollisuus, missä hyödynnetään pääosin biopolttoaineita. Vaikutukset realisoituvat lyhyellä aikajänteellä.	Energia	Arvoketjun alkupää
Vaikutus: Oman toiminnan energiankulutus	Negatiivinen	Oman toiminnan energiankulutus mm. SYKin toimistoissa, tyhjiissä tiloissa ja kulkuneuvoissa. Sisältää myös lämmön SYKin kiinteistökannassa. Vaikutukset realisoituvat lyhyellä aikajänteellä.	Energia	Oma toiminta
Vaikutus: Energian kulutus	Negatiivinen	Vuokralaisten sähköenergian kulutus SYKin kiinteistöissä. Sisältää myös prosessienergian. Vaikutukset realisoituvat lyhyellä aikajänteellä.	Energia	Arvoketjun loppupää
Vaikutus: Uusiutuvan energian tuotanto kiinteistöissä	Positiivinen	Uusiutuva energiantuotanto pääosin aurinkopaneeleilla, minkä vuokralaiset kuluttavat kokonaan omassa toiminnassaan. Aurinkosähköä tuotetaan viidellä eri paikkakunnalla; Lappeenrannan, Kuopion, Jyväskylän, Tampereen ja Turun kampuksilla. Vaikutukset realisoituvat lyhyellä aikajänteellä.	Energia	Arvoketjun loppupää
Vaikutus: Rakentamisen päästöjen hallinta	Positiivinen	SYKin toimenpiteet arvoketjun alkupään päästöjen hillitsemiseksi rakennustyömailla. Tämä sisältää mm. vähähiilisen rakentamisen ohjauksen sekä vastuulliset hankintakriteerit. Vaikutukset realisoituvat lyhyellä aikajänteellä.	Ilmastonmuutoksen hillintä	Oma toiminta
Vaikutus: Itse tuotettu uusiutuva energia	Positiivinen	SYKin oma uusiutuva energiantuotanto pääosin aurinkopaneeleilla ja maalämmöllä. Energia kulutetaan kokonaan kampuksilla. Vaikutukset realisoituvat lyhyellä aikajänteellä.	Energia	Oma toiminta

Vaikutus/riski/ mahdollisuus	Negatiivinen/ positiivinen	Kuvaus	Osaosa-aihe	Arvoketjun osa
Vaikutus: Energiankäytön optimointi ja energia- tehokkuustoimenpiteet	Positiivinen	<p>SYKin hallinnoimien kiinteistöjen energiankäytön optimointi ja energiatehokkuustoimenpiteet. SYK on osallistunut kiinteistöalan energiatehokkuussopimukseen vuodesta 2010 alkaen. Lämmityksen osalta SYK on tehnyt yli 250 vaikutuksiltaan varmennettua energiatehokkuustoimenpidettä nykyisellä TETS-kaudella.</p> <p>Energiankäytön optimointi huomioidaan ylläpidossa ja rakentamisessa. SYK on hankkinut alkuperätakuuvarmennettua kaukolämpöä kaikissa kaukolämpökohteissaan viimeistään vuodesta 2024 eteenpäin. SYK osallistuu myös energian kulutusjoustomarkkinoille. Vaikutukset realisoituvat lyhyellä aikajänteellä.</p>	Energia	Oma toiminta

**Taulukko 4. Tunnistetut olennaiset E4 Biologinen monimuotoisuus ja ekosysteemit teemaan liittyvät vaikutukset, riskit ja mahdollisuudet**

Vaikutus/riski/ mahdollisuus	Negatiivinen/ positiivinen	Kuvaus	Osaosa-aihe	Arvoketjun osa
Vaikutus: Luonnonvarojen suora hyödyntäminen rakentamisessa	Negatiivinen	SYKin liiketoiminnassa tapahtuu rakentamista vuosittain. Kiinteistöt ja rakentaminen vaikuttavat luontokatoon luonnonvarojen käytön kautta, mikä näkyy mm. neitseellisten materiaalien kulutuksena sekä harvinaisten ja/ tai rajoitettujen luonnonmateriaalien käyttönä uudisrakennus ja peruskorjaushankkeissa. Vaikutukset realisoituvat lyhyellä aikajänteellä.	Suora hyödyntäminen	Arvoketjun alkupää
Vaikutus: Raaka-aineiden hankinnan vaikutus lajien populaatioon	Negatiivinen	Arvoketjun alkupään raaka-ainehankinnan vaikutukset lajien populaatioon muodostuvat esimerkiksi rakennusmateriaalien tuottajien louhoksissa ja puuraaka-aineiden hankinnassa metsistä. Ne voivat johtaa laajoihin ja pysyviin maisemanmuutoksiin, sillä toiminta edellyttää yleensä kasvillisuuden ja pintamaan muokkaamista tai poistamista. Puiden kaataminen voi vaikuttaa myös esimerkiksi lintujen pesimäkausiin sekä hyönteisten ja nilviäisten elinympäristöön. Vaikutukset realisoituvat lyhyellä aikajänteellä.	Lajin populaation koko ja lajin maailmanlaajuisen sukupuuton riski	Arvoketjun alkupää
Vaikutus: Maankäytön muutokset raaka-aineiden hankinnassa	Negatiivinen	Maankäytön muutokset raaka-ainehankinnassa voivat vaikuttaa maaympäristön tilan heikkenemiseen, aavikoitumiseen tai maaperän sulkemiseen, jolla on vaikutuksia biologiseen monimuotoisuuteen ja ekosysteemeihin. Vaikutukset realisoituvat lyhyellä aikajänteellä.	Maaympäristön tilan heikkeneminen, aavikoituminen tai maaperän sulkeminen rakentamisella	Arvoketjun alkupää

Taulukko 5. Tunnistetut olennaiset S1 Oma työvoima teemaan liittyvät vaikutukset, riskit ja mahdollisuudet

Vaikutus/riski/ mahdollisuus	Negatiivinen/ positiivinen	Kuvaus	Osaosa-aihe	Arvoketjun osa
Vaikutus: Vakituiset työsuhteet	Positiivinen	SYK tarjoaa lähtökohtaisesti vakituisia työsuhteita, mikä tarjoaa työntekijöille taloudellista turvaa ja ennakoitavuutta. Vakituiset työsuhteet eivät ole pelkästään henkilöstöpolitiikkaa, vaan ne ovat investointi kestävään liiketoimintaan ja pitkäaikaiseen arvonluontiin, sillä ne luovat pohjan osaamisen kehittämiseksi ja jatkuvalle oppimiselle. Vaikutukset realisoituvat lyhyellä aikajänteellä.	Työllisyysturva	Oma toiminta
Vaikutus: Kokoaikaiset työsuhteet	Positiivinen	SYKissä työsuhteet ovat lähtökohtaisesti kokoaikaisia. Kokoaikaiset työsuhteet tukevat työntekijöiden taloudellista vakautta ja hyvinvointia. Vaikutukset realisoituvat lyhyellä aikajänteellä.	Työaika	Oma toiminta
Vaikutus: Työ- ja yksityiselämän tasapainon vaikutukset omassa toiminnassa	Positiivinen	Työ- ja yksityiselämän tasapaino on keskeinen tekijä sosiaalisessa kestävyudessa ja henkilöstön hyvinvoinnissa. Työntekijöillä on mahdollisuus sovittaa työ- ja vapaa-aika joustavasti etätöön ja liukuvan työajan puitteissa. Ne vähentävät henkilöstön kuormitusta, parantavat työssä jaksamista ja tukevat kokonaisvaltaista hyvinvointia. Työ- ja yksityiselämän tasapaino edistää henkilöstön tasa-arvoa ja yhdenvertaisuutta, sillä se mahdollistaa erilaiset elämäntilanteet ja tarpeet. Vaikutukset realisoituvat lyhyellä aikajänteellä.	Työ- ja yksityiselämän tasapaino	Oma toiminta
Vaikutus: Työvoiman terveys ja turvallisuus	Positiivinen	SYK edistää oman työvoiman terveyttä ja turvallisuutta, mikä on huomioitu sisäisen työn ohjeissa ja käytänteissä. SYK panostaa kattavaan työterveyteen ja yhteistyössä työterveystoimijan sekä työsuojelutoimikunnan kanssa pyritään aktiivisesti ennaltaehkäisevään toimintatapaan. Varhainen välittäminen on osa työkykyjohtamista. Vaikutukset realisoituvat lyhyellä aikajänteellä.	Terveys ja turvallisuus	Oma toiminta
Vaikutus: Työntekijöiden oikeudenmukainen ja tasavertainen kohtelu	Positiivinen	Oikeudenmukainen ja tasavertainen kohtelu on keskeinen periaate sosiaalisessa kestävyudessa ja SYKin henkilöstöpolitiikassa. Kaikilla työntekijöillä on mahdollisuudet työhön, kehittämiseen ja uralla etenemiseen riippumatta taustasta, sukupuolesta, iästä tai muista henkilökohtaisista tekijöistä. Vaikutukset realisoituvat lyhyellä aikajänteellä.	Sukupuolten tasa-arvo ja sama palkka samanarvoisesta työstä	Oma toiminta
Vaikutus: Henkilöstön osaamisen ja ammattitaidon kehittäminen	Positiivinen	SYKissä tavoitellaan henkilöstön osaamisen ja ammattitaidon kehittämistä henkilöstölle suunnatulla koulutuksella. Koulutuksen tavoitteena on varmistaa, että työntekijät pysyvät ajan tasalla muuttuvassa toimintaympäristössä ja voivat hyödyntää uusia teknologioita ja toimintamalleja. Osaamisen kehittäminen lisää työmotivaatiota, parantaa työhyvinvointia ja tukee urakehitystä, mikä vahvistaa sitoutumista ja vähentää henkilöstön vaihtuvuutta. Vaikutukset realisoituvat lyhyellä aikajänteellä.	Koulutus ja taitojen kehittäminen	Oma toiminta

Vaikutus/riski/ mahdollisuus	Negatiivinen/ positiivinen	Kuvaus	Osaosa-aihe	Arvoketjun osa
Vaikutus: Toimenpiteet työpaikalla esiintyvän väkivallan ja häirinnän torjumiseksi	Positiivinen	SYKin tavoitteena on luoda työyhteisö, jossa jokainen voi työskennellä ilman pelkoa, painostusta tai epäasiallista kohtelua, eikä SYK hyväksy syrjintää, häirintää, kiusaamista tai muuta epäasiallista käytöstä. SYKillä on toimintaperiaatteet ja ohjeistukset, jotka määrittelevät nollatoleranssin väkivallalle ja häirinnälle. Lisäksi tarjoamme koulutusta esihenkilöille ja henkilöstölle, jotta he tunnistavat riskit ja osaavat toimia tilanteissa oikein. Käytössä on luottamukselliset ilmoituskanavat ja prosessit, jotka varmistavat nopean ja oikeudenmukaisen käsittelyn. Vaikutukset realisoituvat lyhyellä aikajänteellä.	Toimenpiteet työpaikalla esiintyvän väkivallan ja häirinnän torjumiseksi	Oma toiminta

Taulukko 6. Tunnistetut olennaiset S4 Kuluttajat ja loppukäyttäjät teemaan liittyvät vaikutukset, riskit ja mahdollisuudet

Vaikutus/riski/ mahdollisuus	Negatiivinen/ positiivinen	Kuvaus	Osaosa-aihe	Arvoketjun osa
Vaikutus: Epäonnistuminen vuokralaisten turvallisuudessa SYKin tiloissa	Negatiivinen	Epäonnistumiset vuokralaisten turvallisuudessa voivat liittyä eritasoisin riskeihin, kuten tapaturmiin kampusalueella, sähkö- tai muihin onnettomuuksiin, puutteellisiin pelastusohjeisiin ja -käytäntöihin, odottamattomiin uhka- ja väkivaltilanteisiin sekä tulipaloihin. Kiinteistön ylläpitoon liittyviä riskejä ovat esimerkiksi liukastumisvaarat sekä katolta putoavaan lumeen ja jäähän liittyvät uhkat. SYKin kampuskohtaiset riskit on kartoitettu yhteistyössä käyttäjien kanssa, ja niitä pyritään vähentämään systemaattisesti yhdessä käyttäjien kanssa. Tavoitteena on luoda turvallinen ja ennakoitava toimintaympäristö kaikille tilojen käyttäjille. Vaikutukset realisoituvat lyhyellä aikajänteellä.	Terveys ja turvallisuus	Oma toiminta

Taulukko 7. Tunnistetut olennaiset G1 Liiketoiminnan harjoittaminen teemaan liittyvät vaikutukset, riskit ja mahdollisuudet

Vaikutus/riski/ mahdollisuus	Negatiivinen/ positiivinen	Kuvaus	Osaosa-aihe	Arvoketjun osa
Vaikutus: Korruption ja lahjonnan estäminen	Positiivinen	Korruption ja lahjonnan torjunta on olennainen osa SYKin eettisiä periaatteita ja toimintatapoja. Noudatamme tiukkaa nollatoleranssia kaikissa liiketoiminnan muodoissa ja edellytämme samaa myös kumppaneiltamme ja alihankkijoiltamme. Tavoitteena on varmistaa läpinäkyvä ja reilu toimintaympäristö, joka tukee luottamusta sidosryhmien keskuudessa. Toimenpiteemme sisältävät selkeät ohjeistukset ja toimintaperiaatteet, sekä luottamukselliset ilmoituskanavat epäilyttävien tilanteiden raportointimiseksi. Vaikutukset realisoituvat lyhyellä aikajänteellä.	Korruption ja lahjonnan ehkäiseminen ja havaitseminen, mukaan lukien koulutus	Oma toiminta

## 1.1.4 Vaikutusten, riskien ja mahdollisuuksien hallinta

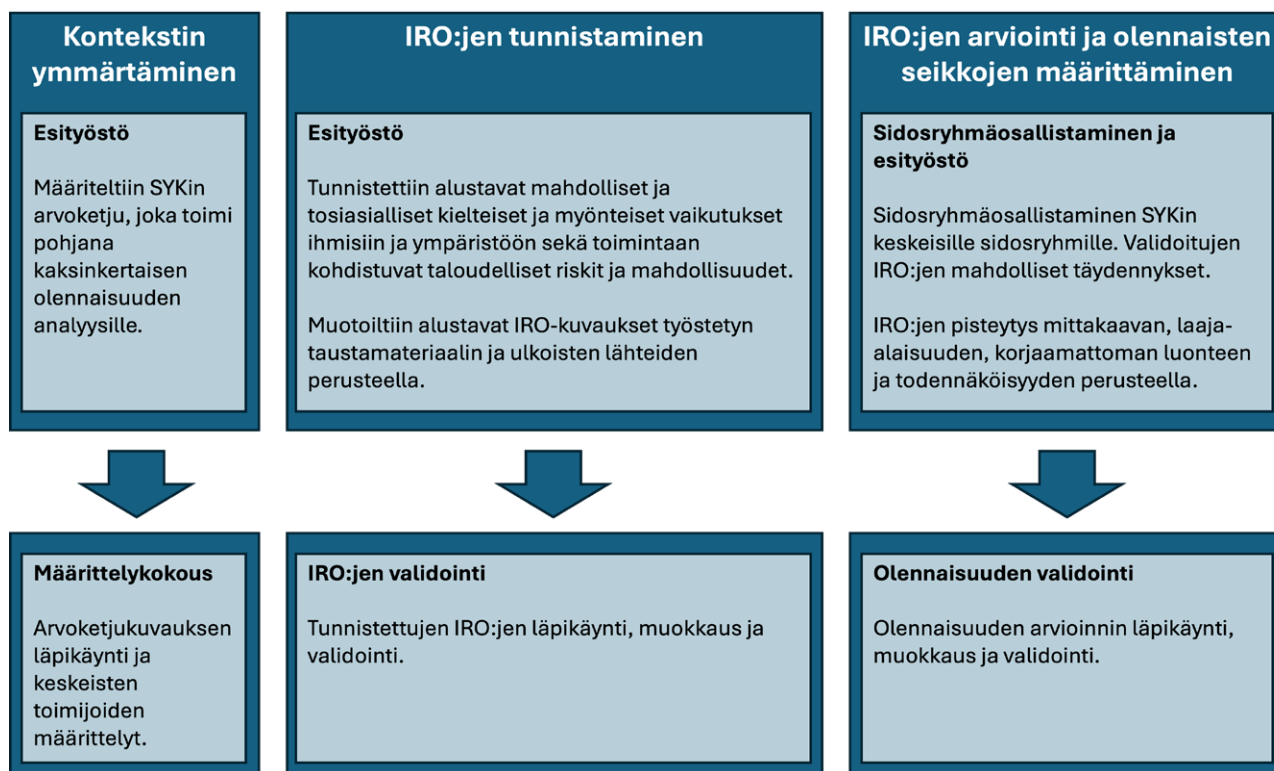
### Kuvaus olennaisten vaikutusten, riskien ja mahdollisuuksien tunnistamis- ja arviointiprosesseista

SYKillä olennaisten vaikutusten, riskien ja mahdollisuuksien tunnistaminen ja arviointi on jatkuvaan asianmukaiseen huolellisuuteen nojaava prosessi. Kestävyyssaiheiden olennaisuutta on arvioitu säännöllisin väliajoin osana GRI-viitekehyksen mukaista raportointia, mutta prosessi muuttui vuosina 2024 ja 2025, kun valmistautttiin uuden kestävyysraportointidirektiivin mukaiseen raportointiin.

Vuoden 2025 kaksinkertaisen olennaisuuden arviointi toteutettiin ajanjaksolla 14.2.–1.4.2025. Analyysissa tunnistettiin SYKin kestävyysvaikutuksia ympäristöön, ihmisiin ja yhteiskuntaan sekä SYKin liiketoimintaan kohdistuvia kestävyteen liittyviä taloudellisia riskejä ja mahdollisuuksia (IRO). Prosessin yleinen eteneminen on kuvattu kuvassa 2. Arviointiprosessissa tarkasteltiin SYKin omaa toimintaa eli toimitilojen ja niihin liittyvien

palveluiden tarjoamista sekä kiinteistöjen rakennuttamista ja ylläpitoa sekä SYKin arvoketjua. Kaksinkertaisen olennaisuuden arvioinnissa käsiteltiin samoja IRO:ja, mitkä oli tunnistettu jo vuonna 2024 toteutetussa kaksinkertaisen olennaisuuden arvioinnissa.

Vuonna 2024 kaksinkertaisen olennaisuuden arviointi tehtiin konsulttiyhtiö KPMG:n asiantuntijoiden avustamana, jolloin KPMG tunnisti SYKin toimintaan ja arvoketjuun liittyvät alustavat mahdollisesti olennaiset lyhyen, keskipitkän ja pitkän aikavälin vaikutukset, riskit ja mahdollisuudet. Lyhyen, keskipitkän ja pitkän aikavälin aikajänteinä käytettiin standardin mukaisia määritelmiä ja arvioinnin aineistona toimi SYKin toimittama taustamateriaali, muut julkiset aihepiiriin liittyvät lähteet sekä asiantuntijoiden asiantuntemus. Taustamateriaalina oli mm. SYKin politiikat, aikaisemmat riskienarvioinnit, vastuullisuusraportit, toimintaohjeet ja prosessikuvaukset, kasvihuonekaasupäästölaskenta, ilmatoriskien arvioinnit, rakennusten ympäristösertifioinnit, kampuskohtaiset luontoarvioinnit, asiakastyytyväisyyskyselyn tulokset sekä henkilöstötyytyväisyyskyselyn tulokset. Lisäksi arvioinnissa syöttöparamet-



Kuva 2. Kaksinkertaisen olennaisuuden arvioinnin eteneminen.

reina käytettiin 34 henkilöä kattaneita ulkoisten sidosryhmien haastatteluita, mitkä toteutettiin 15.–30.4.2024 välisenä aikana sekä SYKin henkilöstön kanssa 12.4.2024, 8.5.2024, 30.5.2024, 17.6.2024 ja 26.6.2024 pidettyjen työpajojen keskusteluita. SYKin vuokraamien tilojen pääkäyttäjien, eli yliopistojen, tutkimustyön myönteiset vaikutukset rajattiin analyysin ulkopuolelle.

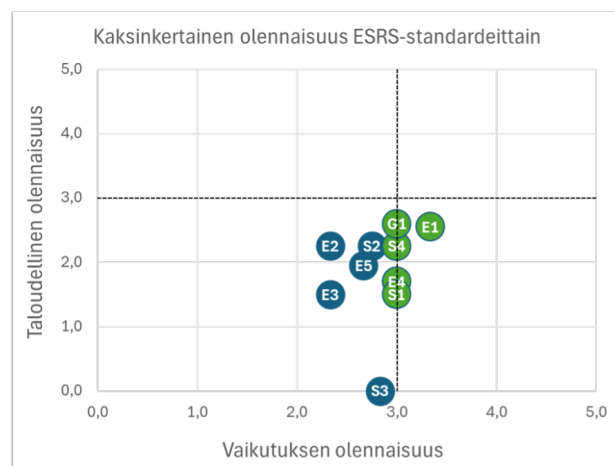
Kaksinkertaisen olennaisuuden arvioinnissa IRO:ja tunnistettiin ESRS-standardin mukaisesti osaosa-aihetasolla. Jokaisen osaosa-aiheen käsittely dokumentoitiin IRO-Exceliin. IRO:jen lähteet merkattiin erilliseen sarakkeeseen IRO kohtaisesti. Tunnistetut IRO:t kategorisoitiin myönteisiin ja kielteisiin sekä mahdollisiin ja tosiasiallisiin vaikutuksiin, riskeihin ja mahdollisuuksiin. Lisäksi tunnistettiin, syntyykö vaikutus omassa toiminnassa vai arvoketjun alku- tai loppupäässä. Mikäli sama vaikutus, riski tai mahdollisuus tunnistettiin arvoketjun eri osissa, tunnistettiin ne analyysissä erillisille riveille. Tunnistetut IRO:t käytiin läpi työpajassa, johon osallistui koko SYKin johtoryhmä, vastuullisuusasiantuntija, talouspäällikkö ja kiinteistöjuristi.

IRO:jen tunnistamisen jälkeen KPMG teki alustavan IRO:jen pisteytyksen. Pisteytyksessä käytettiin ESRS 1:ssä määritettyjä vakavuuden osatekijöitä: mittakaava, laaja-alaisuus ja korjaamaton luonne. Laaja-alaisuutta arvioitiin ensin asteikolla 1–5. Kun laaja-alaisuus oli arvioitu, arvioitiin mittakaavaa ja korjaamatonta luonnetta laaja-alaisuuden asettamassa kontekstissa asteikolla 1–5. Lisäksi mahdollisten vaikutusten osalta arvioitiin todennäköisyyttä suhteessa esitettyyn IRO:n kuvukseen. Jos yksikin vakavuuden osatekijöistä (mittakaava, laaja-alaisuus tai korjaamaton luonne) saa pisteytyksessä arvon 5, kestävyysaiheen vaikutukset on todettu olennaiseksi kielteisten ihmisoikeusvaikutusten vakavuuden ensisijaisuuden mukaisesti. Taloudellisen olennaisuuden pisteytys perustui tunnistettujen riskien ja mahdollisuuksien suuruuden ja todennäköisyyden arviointiin, mitkä pisteytettiin vastaavasti Likert-asteikolla 1–5.

Kun olennaisuuden arvioinnin osatekijät oli määritelty, muodostettiin tosiasiallisille vaikutuksille olennaisuuden arvioinnin tulos mittakaavan, laaja-alaisuuden ja korjaamattoman luonteen keskiarvona. Mahdollisille vaikutuksille huomioitiin lisäksi vaikutuksen todennäköisyys. Taloudelli-

sille riskeille ja mahdollisuuksille muodostettiin arvio vaikutuksen suuruuden ja todennäköisyyden tulona. Tämän jälkeen kaikki tunnistetut IRO:t oli mahdollista asettaa tärkeysjärjestykseen IRO-Excelistä löytyvien pisteiden perusteella.

Vuonna 2025 tehdyssä kaksinkertaisen olennaisuuden arvioinnissa käytiin läpi edellisvuonna tunnistetut IRO:t. Tunnistettujen IRO:jen kuvauksia ja pisteytyksiä tarkennettiin sekä olennaisuuden raja-arvoa nostettiin. IRO:t, jotka saivat kokonaispisteytyksessä arvon 3,0 tai enemmän asteikolla 1–5, ovat arvioinnin perusteella olennaisia SYKin toiminnalle joko vaikutusten ja/tai taloudellisten riskien ja/tai mahdollisuuksien kautta. Arvioinnin tulokset validoitiin SYKin sisäisessä työpajassa 1.4.2025, johon osallistui SYKin johtoryhmä ja vastuullisuusasiantuntija. IRO-kohtaiset tulokset yhdistettiin osaosa-aihetasolle ja siitä edelleen ESRS-standarditasolle, minkä kautta muodostuu SYKin raportoimat aihekohtaiset standardit (kuva 3).



Kuva 3. Kaksinkertaisen olennaisuuden tulos ESRS-standardeittain. Kuvaajassa olennaisuuden raja-arvot on merkitty mustalla katkoviivalla, olennaiset kestävyysstandardit vihreällä värillä ja epäolennaiset kestävyysstandardit sinisellä värillä.

Kaksinkertaisen olennaisuuden arvioinnissa tunnistettujen kestävyysriskien ja -vaikutusten edellyttämistä toimenpiteistä päätetään yhtiön johtamisvastuiden mukaisesti. Kestävyys- ja vastuullisuusriskit kuuluvat SYKin säännölliseen kokonaisriskitilanteen arviointiin, mitä on kuvattu SYKin riskienhallintapolitiikassa ja avainriskeissä. Riskienhallintapolitiikka ja avainriskien päivitystarve katselmoidaan vuosittain SYKin hallituksessa.

Kaksinkertaisen olennaisuusanalyysin arviointiprosessi ja lopputulokset käsiteltiin omiana asiaanaan SYKin johtoryhmässä sekä hallituksessa, joka hyväksyi kaksinkertaisen olennaisuusanalyysin tuloksen. Kaksinkertaisen olennaisuuden arviointia tarkistetaan ja päivitetään seuraavan kerran vuonna 2026.

### Yrityksen kestävyyselvityksissä huomioon otetut ESRS-standardien tiedonantovaatimukset

SYK on laatinut kestävyysraportin soveltaen ESRS-standardien tiedonantovaatimuksia, eikä se sisällä muita EU-lainsäädännöstä tulevia tietopisteitä. Raportissa on kuitenkin kuvattu ne vastuullisuuden mittarit ja toteumatason, jotka on määritelty SYKin vastuullisuuspolitiikassa, mutta eivät ole nousseet kaksinkertaisen olennaisuuden arvioinnissa olennaisiksi teemoiksi.

Kaksinkertaisen olennaisuuden arvioinnissa aiheet E2 Pilaantuminen, E3 Vesivarat ja merten luonnonvarat, E5 Resurssien käyttö ja kiertotalous, S2 Arvoketjun työntekijät ja S3 Vaikutusten kohteena olevat yhteisöt arvioitiin epäolennaiseksi SYKin toiminnan kannalta. Perusteet epäolennaisuuden määrittämisessä oli:

- **E2 Pilaantuminen:** Vaikutusten mittakaava on pääosin pieni tai kohtalainen, ja SYKin rooli on usein epäsuora tai välillinen. Vaikutukset ovat paikallisia, eivätkä leviä laajalle, vaikka SYKilla on toimintaa eri puolilla Suomea. Useissa tapauksissa vaikutukset ovat säänneltyjä tai helposti korjattavissa, esimerkiksi puhdistustoimenpitein tai aineiden käytön rajoituksin. Taloudelliset ja mainehaitat SYKille on arvioitu pieniksi tai epätodennäköisiksi, sillä huomio kiinnittyy pääosin vuokralaisiin.
- **E3 Vesivarat ja merten luonnonvarat:** Vaikutukset vedenkulutuksesta ja jätevesistä ovat pääosin paikallisia ja mittakaavaltaan rajallisia. SYKin rooli on usein epäsuora, ja vaikutukset liittyvät lähinnä kiinteistöjen teknisiin riskeihin, kuten vesivuotoihin, joiden korjaaminen on yleensä nopeaa. Vaikka vesivuotojen ja viemärivuotojen synty on melko todennäköistä, niiden aiheuttamat kustannukset ovat kohtalaisia ja hallittavissa. Vesi on kiertävä luonnonvara, ja vesistöihin kohdistuvien vaikutusten korjaaminen on pääsääntöisesti mahdollista. SYKin oma vedenkulutus ja jätevesipäästöt ovat vähäisiä ja merkittävämmät kulutukset ovat vuokralaisilla, missä kuitenkin pyritään suosimaan suljettuja prosessiveden kiertoja.
- **E5 Resurssien käyttö ja kiertotalous:** Vaikka rakennus- ja purkujätteet ovat kansallisesti merkittävä jätelaji, SYKin vaikutus on paikallinen ja varsin pieni kokonaisuuteen nähden. SYK noudattaa kestävän purkamisen Green Deal -sopimusta ja toteuttaa purkukartoituksia, mikä vähentää kielteisiä vaikutuksia. Jätteiden käsittely on nykyisillä menetelmillä pääosin hallittavissa. SYKin omassa toiminnassa syntyvien jätteiden määrä on vähäinen, ja kustannukset ovat ennakoitavissa. Vaikutukset resurssien kulutukseen ovat rajallisia, sillä rakentaminen on ollut viime vuosina vähäisempää.
- **S2 Arvoketjun työntekijät:** Vaikka yksittäisissä tapauksissa työntekijöihin kohdistuvat kielteiset vaikutukset voivat olla merkittäviä ja korjaaminen voi viedä aikaa, SYKin vaikutus on kuitenkin luonteeltaan epäsuora, rajautuu yksittäisiin toimijoihin ja SYK edellyttää työehtosopimusten noudattamista. Arvoketjun toimijoita ohjataan eettisillä ohjeilla, mikä myös pienentää väärinkäytösten riskiä. Vaikutukset koskevat rajattua joukkoa työntekijöitä, eivätkä ole laaja-alaisia. Tehdyissä arvioinneissa tai sidosryhmähavainnoissa ei ole tunnistettu merkittäviä negatiivisia vaikutuksia. Taloudelliset riskit SYKille on arvioitu vähäisiksi nykyisessä toimintaympäristössä.
- **S3 Vaikutusten kohteena olevat yhteisöt:** SYKin toiminnasta ei ole tunnistettu sellaisia vaikutuksia, joilla olisi olennaista yhteyttä haavoittuviin ryhmiin, alkuperäiskansoihin, kulttuuriperintöön tai elinoloihin. Vaikka ihmisoikeusloukkaukset, kuten epäasianmukaiset asumisolosuhteet, voivat toteutessaan aiheuttaa vakavia kielteisiä vaikutuksia yksilöille, ei SYKin toiminta sisällä yhteisöihin kohdistuvia rakenteellisia riskejä. SYK ohjaa omia toimittajiaan eettisillä ohjeilla ja edellyttää vastaavien asioiden huomioimista myös arvoketjussa, mikä pienentää riskien todennäköisyyttä. Vaikutukset olisivat tyypillisesti paikallisia, yksittäisiä ja hajautuneita,

eikä niillä ole arvioitu olevan suoraa yhteyttä SYKin liiketoimintaan, mikä pienentää myös taloudellista riskiä.

Ohessa esitämme sisältöindeksin, josta käy ilmi tässä kestävyysraportissa esitetyt tiedonantovaatimukset.

**Taulukko 8. Kestävyysraportissa huomioidut tiedonantovaatimukset.**

Standardi	Tiedonantovaatimus	Tiedonantovaatimuksen kuvaus	Sijainti raportissa
ESRS 2	ESRS2.BP-1	Kestävyys selvitysten yleiset laatimisperusteet	s. 3
ESRS 2	ESRS2.BP-2	Tiettyjä olosuhteita koskevat tiedot	s. 3
ESRS 2	ESRS2.GOV-1	Hallinto-, johto- ja valvontaelinten rooli	s. 3–4
ESRS 2	ESRS2.GOV-2	Yrityksen hallinto-, johto- ja valvontaelimille toimitettavat tiedot ja niiden käsittelemät kestävyysseikat	s. 4
ESRS 2	ESRS2.GOV-3	Kestävyteen liittyvän suorituskyvyn sisällyttäminen kannustusjärjestelmiin	s. 4–5
ESRS 2	ESRS2.GOV-4	Selvitys kestävyttä koskevasta due diligence -prosessista	s. 5
ESRS 2	ESRS2.GOV-5	Riskienhallinta ja sisäinen valvonta kestävyysraportoinnin osalta	s. 6
ESRS 2	ESRS2.SBM-1	Strategia, liiketoimintamalli ja arvoketju	s. 7–8
ESRS 2	ESRS2.SBM-2	Sidosryhmien edut ja näkemykset	s. 8–9
ESRS 2	ESRS2.SBM-3	Olennot vaikutukset, riskit ja mahdollisuudet sekä niiden vuorovaikutus strategian ja liiketoimintamallin kanssa	s. 9–13
ESRS 2	ESRS2.IRO-1	Kuvaus olennaisten vaikutusten, riskien ja mahdollisuuksien tunnistamis- ja arviointiprosessista	s. 14–16
ESRS 2	ESRS2.IRO-2	Yrityksen kestävyys selvityksissä huomioon otetut ESRS-standardien tiedonantovaatimukset	s. 16–19
E1	E1.GOV-3	Kestävyteen liittyvän suorituskyvyn sisällyttäminen kannustinjärjestelmiin (E1)	s. 4–5
E1	E1.SBM-3	Olennot vaikutukset, riskit ja mahdollisuudet sekä niiden vuorovaikutus strategian ja liiketoimintamallin kanssa (E1)	s. 9–13
E1	E1.IRO-1	Kuvaus ilmastoon liittyvien olennaisten vaikutusten, riskien ja mahdollisuuksien tunnistamis- ja arviointiprosesseista (E1)	s. 14–16
E1	E1-1	Ilmastonmuutoksen hillintää koskeva siirtymäsuunnitelma	s. 20–22
E1	E1-2	Ilmastonmuutoksen hillintään ja siihen sopeutumiseen liittyvät toimintaperiaatteet	s. 22
E1	E1-3	Ilmastonmuutosta koskeviin toimintaperiaatteisiin liittyvät toimet ja resurssit	s. 22–24
E1	E1-4	Ilmastonmuutoksen hillintään ja siihen sopeutumiseen liittyvät tavoitteet	s. 24
E1	E1-5	Energiankulutus ja energialähteiden yhdistelmä	s. 24–25
E1	E1-6	Kasvihuonekaasujen scope 1-, scope 2- ja scope 3 -bruttopäästöt ja kokonaispäästöt	s. 25–28
E1	E1-7	Päästöhyvityksillä rahoitettavat kasvihuonekaasujen poistot ja kasvihuonekaasupäästöjen hillintähankkeet (yleistä)	s. 28–29
E1	E1-8	Sisäinen hiilen hinnoittelu	s. 30
E1	E1-9	Olennot fyysisten ja siirtymäriskien ja mahdollisten ilmastoon liittyvien mahdollisuuksien ennakoitujen taloudellisten vaikutukset	s. 30

Standardi	Tiedonanto-vaatimus	Tiedonantovaatimuksen kuvaus	Sijainti raportissa
E4	E4.SBM-3	Olennaiset vaikutukset, riskit ja mahdollisuudet sekä niiden vuorovaikutus strategian ja liiketoimintamallin kanssa (E4)	s. 9–13
E4	E4.IRO-1	Kuvaus biologiseen monimuotoisuuteen ja ekosysteemeihin liittyvien olennaisten vaikutusten, riskien ja mahdollisuuksien tunnistamis- ja arviointiprosesseista (E4)	s. 30–31
E4	E4-1	Siirtymäsuunnitelma sekä biologisen monimuotoisuuden ja ekosysteemien huomioiminen strategiassa ja liiketoimintamallissa	s. 31
E4	E4-2	Biologiseen monimuotoisuuteen ja ekosysteemeihin liittyvät toimintaperiaatteet	s. 31–32
E4	E4-3	Biologiseen monimuotoisuuteen ja ekosysteemeihin liittyvät toimet ja resurssit	s. 31–32
E4	E4-4	Biologiseen monimuotoisuuteen ja ekosysteemeihin liittyvät tavoitteet	s. 32
E4	E4-5	Biologisessa monimuotoisuudessa ja ekosysteemeissä tapahtuviin muutoksiin liittyvät vaikutusmittarit	s. 33
E4	E4-6	Biologiseen monimuotoisuuteen ja ekosysteemeihin liittyvien riskien ja mahdollisuuksien ennakoituiden taloudelliset vaikutukset	s. 33
S1	S1.SBM-3	Olennaiset vaikutukset, riskit ja mahdollisuudet sekä niiden vuorovaikutus strategian ja liiketoimintamallin kanssa (S1)	s. 9–13
S1	S1-1	Omaan työvoimaan liittyvät toimintaperiaatteet	s. 34–35
S1	S1-2	Prosessit, jotka koskevat yhteydenpitoa vaikutuksista oman työvoiman ja työntekijöiden edustajien kanssa	s. 35–36
S1	S1-3	Prosessit kielteisten vaikutusten korjaamiseksi ja kanavat omalle työvoimalle huolenaiheiden esiin tuomiseksi	s. 36
S1	S1-4	Toimien toteuttaminen omaan työvoimaan kohdistuvien olennaisten vaikutusten suhteen ja toimintatavat omaan työvoimaan liittyvien olennaisten riskien hallitsemiseksi ja olennaisten mahdollisuuksien hyödyntämiseksi sekä kyseisten toimien vaikuttavuus	s. 36–37
S1	S1-5	Tavoitteet, jotka liittyvät olennaisten kielteisten vaikutusten hallintaan, myönteisten vaikutusten edistämiseen sekä olennaisten riskien ja mahdollisuuksien hallintaan	s. 37–38
S1	S1-6	Yrityksen työsuhteisten työntekijöiden ominaisuudet	s. 38–39
S1	S1-7	Yrityksen omaan työvoimaan kuuluvien muiden kuin työsuhteisten työntekijöiden ominaisuudet	s. 39
S1	S1-8	Työehtosopimusneuvottelujen kattavuus ja työmarkkinaosapuolten vuoropuhelu	s. 39
S1	S1-9	Monimuotoisuuden mittarit	s. 39
S1	S1-10	Riittävä palkka	s. 39–40
S1	S1-11	Sosiaalinen suojelu	s. 40
S1	S1-12	Vammaiset henkilöt	s. 40
S1	S1-13	Koulutusta ja taitojen kehittämistä koskevat mittarit	s. 40
S1	S1-14	Terveyttä ja turvallisuutta koskevat mittarit	s. 40
S1	S1-15	Työ- ja yksityiselämän tasapainoa koskevat mittarit	s. 40–41
S1	S1-16	Ansiotuloa koskevat mittarit (palkkaero ja kokonaisansiot)	s. 41
S1	S1-17	Tapaukset, valitukset ja vakavat ihmisoikeusvaikutukset (yleistä)	s. 41

Standardi	Tiedonanto-vaatimus	Tiedonantovaatimuksen kuvaus	Sijainti raportissa
S4	S4.SBM-3	Olenaiset vaikutukset, riskit ja mahdollisuudet sekä niiden vuorovaikutus strategian ja liiketoimintamallin kanssa	s. 9–13
S4	S4-1	Kuluttajiin ja loppukäyttäjiin liittyvät toimintaperiaatteet	s. 41–42
S4	S4-2	Prosessit, jotka koskevat yhteydenpitoa kuluttajien ja loppukäyttäjien kanssa	s. 42–43
S4	S4-3	Prosessit kielteisten vaikutusten korjaamiseksi ja kanavat kuluttajille ja loppukäyttäjille huolenaiheiden esiin tuomiseksi	s. 43–44
S4	S4-4	Kuluttajiin ja loppukäyttäjiin kohdistuviin olennaisiin riskeihin liittyviin toimiin ryhtyminen ja lähestymistavat kuluttajiin ja loppukäyttäjiiin kohdistuvien olennaisten riskien hallitsemiseksi ja olennaisten mahdollisuuksien hyödyntämiseksi sekä kyseisten toimien tehokkuus	s. 44–45
S4	S4-5	Olenneiden kielteisten vaikutusten hallintaan, myönteisten vaikutusten edistämiseen ja olennaisten riskien ja mahdollisuuksien hallintaan liittyvät tavoitteet	s. 45–46
G1	G1.GOV-1	Hallinto-, johto- ja valvontaelinten rooli (G1)	s. 3–4
G1	G1-1	Liiketoiminnan harjoittamista koskevat toimintaperiaatteet ja yrityskulttuuri	s. 47
G1	G1-2	Suhteet toimittajiin	s. 47–48
G1	G1-3	Korruption ja lahjonnan ehkäiseminen ja havaitseminen	s. 48
G1	G1-4	Korruptio- tai lahjontatapaukset (yleistä)	s. 48–49
G1	G1-5	Poliittinen vaikuttaminen ja lobbaustoiminta (yleistä)	s. 49
G1	G1-6	Maksukäytännöt	s. 49
		SYKin vastuullisuuspolitiikan mukaisten tavoitteiden ja mittareiden toteuma – Ekologinen vastuullisuus	s. 51
		SYKin vastuullisuuspolitiikan mukaisten tavoitteiden ja mittareiden toteuma – Sosiaalinen vastuullisuus	s. 52
		SYKin vastuullisuuspolitiikan mukaisten tavoitteiden ja mittareiden toteuma – Taloudellinen vastuullisuus	s. 52

# 2. Ympäristötiedot

## 2.1 EU-taksonomia

EU-taksonomia on kestävä rahoituksen luokitusjärjestelmä, jonka tavoitteena on määrittää, mikä taloudellinen toiminta on ympäristön kannalta kestävä. Se tukee sijoittajia ja markkina-toimijoita kestävien kohteiden tunnistamisessa ja vertailussa sekä edistää yksityisiä investointeja kestäviin ratkaisuihin.

SYK ei kuulu lakisääteisen taksonomiaraportointivelvoitteen piiriin, mutta raportointi tulisi tehdä osana EU:n kestävyysraportointidirektiivin mukaista raportointia. SYK toimii NACE/TOL-luokituksen toimialalla L (kiinteistöalan toiminta), joten kaikki liiketoiminta on taksonomiakelpoista. Taksonomia-arvioinnissa tunnusluvut on laskettu konsernitilinpäätöksen pohjalta, ja raportointi kohdistuu rakennusten omistamiseen ja hankintaan.

Taksonomian mukaisuus edellyttää kolmea ehtoa:

1. Merkittävä edistäminen vähintään yhden ympäristötavoitteen osalta.
2. Ei merkittävää haittaa muille ympäristötavoitteille (DNSH).
3. Vähimmäistason suojatoimet (MS), jotka perustuvat kansainvälisiin työ- ja ihmisoikeusperiaatteisiin.

SYK on arvioinut toiminnan taksonomiamukaisuutta ilmastonmuutoksen hillinnän kriteerien mukaisesti aktiviteetissa 7.7 Rakennusten hankinta ja omistaminen:

- Ennen 31.12.2020 valmistuneilta rakennuksilta edellytetään A-energialuokkaa tai kuulamista energiatehokkuudeltaan parhaimpaan 15 prosenttiin kansallisessa rakennuskannassa.
- 1.1.2021 jälkeen valmistuneiden kohteiden osalta noudatetaan uusien rakennusten kriteerejä.

Vuonna 2025 SYKin kiinteistöistä tai kiinteistöjen rakennusvaiheista 18 ja pinta-alasta 21,1 % täyttää ilmastonmuutoksen hillinnän tekniset arviointikriteerit. Näillä kaikilla kohteilla täyttyvät myös DNSH-kriteerit, sillä kiinteistöille on

tehty ilmatoriskien ja haavoittuvuuden arviointi. Vähimmäistason suojatoimia SYKissä ei ole kuitenkaan arvioitu rakennuskohtaisesti ja niiden täyttymistä sekä ihmisoikeusriskien selvitystä kehitetään jatkossa.

Koska SYKissä ei ole arvioitu rakennuskohtaisesti vähimmäistason suojatoimia, ei myöskään rakennusten taksonomiamukaisuutta voida raportoida. Tämän vuoksi taksonomia-aulukoita ei esitetä tässä raportissa.

## 2.2 ESRS E1 Ilmastonmuutos

### 2.2.1 Strategia

#### Ilmastonmuutoksen hillintää koskeva siirtymäsuunnitelma

SYKin liiketoiminta vaikuttaa ilmastonmuutoksen hillintään kiinteistöjen omistamisen, kehittämisen ja ylläpidon kautta. Siirtymäsuunnitelma on integroitu osaksi liiketoimintastrategiaa ja taloudellista suunnittelua. Sen keskeiset ohjaavat dokumentit ovat:

- Tieteeseen perustuva nettonollatavoite
- Vastuullisuuspolitiikka
- Kiinteistöalan energiatehokkuussopimus (TETS)
- Ympäristösertifiointimalli
- Rakennushankkeiden ja ylläpidon ympäristöohjeet
- SYKin strategia tulevaisuuden muutoksiin

Tavoitteena on vähähiilinen toiminta kaikissa kiinteistöjen elinkaaren vaiheissa. Keskeisiä elementtejä ovat energiatehokkuuden parantaminen, vähähiiliset materiaalit ja hankinnat, uusiutuvan energian hyödyntäminen sekä ympäristösertifiointien edistäminen.

#### Nettonollatavoite ja päästövähennykset

SYK on sitoutunut saavuttamaan nettonollapäästöt vuoteen 2030 mennessä Science Based Targets initiative (SBTi) -viitekehysten mukaisesti.



Tavoite on linjassa 1,5 asteen ilmastotavoitteen kanssa ja edellyttää:

- 90 % päästövähennystä vuoden 2018 tasosta
- Jäljelle jäävä enintään 10 % kompensoidaan pysyvillä päästöpoistoilla (hiilibudjetti 5 368 tCO<sub>2</sub>e)

Tavoite kattaa oman toiminnan ja arvoketjun päästöt, kuten rakentamisen, ylläpidon ja hankinnat.

### Energiätehoisuus

SYK on parantanut energiätehoisuutta systemaattisesti vuodesta 2010. TETS-kaudelle 2017–2025 asetettu 7,5 %:n lämmönkulutuksen säästötavoite saavutettiin jo vuonna 2021. Raportointikauden aikana toteutettiin laaja joukko energiätehoisuustoimenpiteitä eri kampuksilla ja rakennuksissa. Toimenpiteet keskittyivät erityisesti lämmönjakelun, ilmanvaihdon, sähköjärjestelmien sekä valaistuksen modernisointiin ja optimointiin. Lisäksi hankkeisiin sisältyi kohdekohtaisia koneuusintoja ja taloteknisten järjestelmien parannuksia, joilla tavoiteltiin energiankulutuksen vähentämistä ja järjestelmien toimintavarmuuden parantamista rakennusten koko elinkaaren aikana.

SYK on liittynyt myös uudelle kiinteistöalan energiätehoisuus sopimuskaudelle 2026–2035,

jonka tavoitteena on vähentää lämmönkulutusta 6,1 % vuoteen 2030 mennessä ja 10,3 % vuoteen 2035 mennessä.

### Uusiutuva energia ja kysyntäjousto

SYK tuottaa aurinkosähköä omilla aurinkopaneeleilla kahdeksalla kampuksella ja osallistuu sähkömarkkinoiden kysyntäjousto (FCR-N), mikä tukee energijärjestelmän tasapainoa ja mahdollistaa vihreää siirtymää energiantuotannossa. Lisäksi kampuksilla on yliopistojen omia aurinkopaneeleita. SYKin tiloissa käytetty sähkö on ollut fossiilivapaata vuodesta 2018 alkaen ja kaukolämpö on ollut fossiilivapaata kaikissa kohteissa vuodesta 2024 alkaen. Yksittäisillä tutkimusasemilla paikallinen polttoon perustuva lämmöntuotanto tukeutuu tällä hetkellä polttoöljyyn. Vuonna 2025 fossiilivapaan lämmön osuus oli 99,0 % ja ainoastaan 1,0 % lämmöstä tuotettiin fossiilisilla polttoaineilla.

### Rakentaminen ja hankinnat

Ilmastovaikutukset huomioidaan jo suunnitteluvaiheessa. Vuonna 2025 pilotoitiin mm. vähähiilisen betonin käyttöä Sähköalo-hankkeessa, mikä pienensi käytetyn betonin tuotesidonnaista hiilijalanjälkeä noin 15 %. Hankinnoissa kehitettiin myös hiili-intensiteetin käyttöä valintakriteerinä, ja tavoitteena on laajentaa sen soveltaminen laajemmin hankintoihin vuonna 2026.

## Riskienhallinta ja seuranta

Siirtymäriskejä, kuten lukkiutuneet päästöt vanhoissa rakennuksissa ja energiatehokkuuden puutteet, hallitaan energiatehokkuusinvestoinneilla, uusiutuvalla energialla ja vähähiilillä materiaaleilla. Keskeiset omaisuuserät, joissa on edelleen polttoöljyä, on kartoitettu ja vaihtoehtoisia lämmitysmuotoja selvitetään. Siirtymäsuunnitelman toteutumista seurataan osana strategista johtamista, ja dokumentteja päivitetään säännöllisesti vastaamaan uusinta ilmastotiedettä ja sääntelyä.

## 2.2.2 Vaikutusten, riskien ja mahdollisuuksien hallinta

### Ilmastonmuutoksen hillintään ja siihen sopeutumiseen liittyvät toimintaperiaatteet

SYKin vastuullisuuspolitiikka ja sen aladokumentit muodostavat ilmastoperiaatteiden perustan. Poliittikka kattaa koko kiinteistösalkun ja arvoketjun päästöt (Scope 1–3) ja on linjassa Pariisin sopimuksen 1,5 °C -tavoitteen kanssa. Strateginen päämäärä on nettonollapäästöt vuoteen 2030 mennessä. Poliittikkaa päivitetään vuosittain ja sen toteutumista seurataan johdon ja hallituksen tasolla.

### Soveltaminen ja ohjaus

Periaatteet ohjaavat kaikkia kiinteistön elinkaaren vaiheita – suunnittelusta rakentamiseen, käyttöön ja purkuun – sekä kaikkia hankkeita. Merkittävät uudis- ja peruskorjaushankkeet sertifoidaan ympäristösertifikaatilla. SYK asettaa konkreettiset tavoitetasot energiatehokkuudelle, energiankäytölle ja kasvihuonekaasupäästöille. Vähähiilisiä ratkaisuja tarkastellaan järjestelmällisesti materiaalivalinnoissa, lämmityksessä ja talotekniikassa. Energiatehokkuustoimet toteutetaan osana kiinteistöalan energiatehokkuussopimuksia, ja hillintää edistetään fossiilivapaan sähkön ja lämmön käytöllä, aurinkosähköhankkeilla sekä kysyntäjoustopuutteen hyödyntämisellä. SYK edellyttää myös yhteistyökumppaneilta sitoutumista vastuullisuusperiaatteisiin, ja eettiset ohjeet sisältyvät kaikkiin sopimuksiin.

### Kiertotalous ja purkaminen

Rakennusten käyttöä pyritään pidentämään peruskorjaus- sekä perusrakennushankkeilla ja

purkumateriaalien uudelleenkäyttöä edistetään. SYK on ollut mukana kestävän purkamisen Green Deal -sitoumuksessa ja kehittänyt toimintatapoja purkumateriaalien kartoitukseen ja markkinointiin. Kiertotalouden edistämiseksi SYKillä on selkeä prosessi tarpeettoman irtaimiston ja materiaalin myynnille, jolle ei tunnusteta käyttöä tulevaisuudessa.

### Sopeutuminen ja riskienhallinta

SYK arvioi ilmastoriskejä EU-taksonomian mukaisesti ja riskienhallinta sisältää mm. hulevesien hallinnan, kosteusteknisen suunnittelun ja jäähdytysratkaisujen kehittämisen muuttuvissa ilmastolosuhteissa. Näillä varmistetaan kiinteistöjen toimintakyky, sisäympäristön laatu ja käyttäjien turvallisuus. Sidosryhmien näkemyksiä kuullaan aktiivisesti, erityisesti osakasyliopistojen kanssa hiilineutraaliustavoitteiden edistämiseksi.

### Ilmastonmuutosta koskeviin toimintaperiaatteisiin liittyvät toimet ja resurssit

SYKin ilmastotyötä ohjaa vastuullisuuspolitiikka ja siihen liittyvät toimenpiteet on integroitu osaksi operatiivista toimintaa ylläpidossa ja rakentamisessa.

Vuoden 2025 keskeiset toimet:

- Päästöjen kompensointi: Kaikki jäljelle jääneet laskennalliset päästöt (14 324 tCO<sub>2e</sub>) kumottiin vapaaehtoisilla päästöhyvityksillä.
- Energiatehokkuus: Toteutettiin 22 toimenpidettä, joiden ansiosta saavutettiin laskennallisesti 303 MWh:n säästö lämmössä ja 542 MWh:n säästö sähkössä.
- Fossiilivapaus: Sähkö oli kokonaan fossiilivapaata ja lämmöstä 99,0 % oli fossiilivapaata. Aurinkosähköä tuotettiin yhdeksällä kampuksella 446 MWh.
- Kysyntäjousto: SYK osallistui sähkömarkkinoiden FCR-N-kysyntäjoustopuutteen, missä myyty kokonaisjoustopuutteen määrä oli yhteensä 1 066,75 MW.

### Rakentaminen ja hankinnat

Kaikille merkittävälle investointihankkeille tehdään hiilijalanjälkiselvitys. Vuonna 2025 Sähkötalo-hankkeessa käytettiin vihreää betonia kaikkialla uudisosalla, missä se oli teknisesti ja aikataulullisesti mahdollista. Tämän ansiosta

rakennuksen CO<sub>2</sub>-päästöt ovat huomattavasti tavallista pienemmät. Kaikki rakennuksen rungon elementtien hiilidioksidipäästöt olivat 15 % pienemmät referenssitasoon (keskimääräinen päästötaso v. 2021) verrattuna. Muuntojoustavuus sisällytetään rakennushankkeissa suunnitteluun, ja urakoitsijoita kannustetaan päästöttömiin työmaakoneisiin. Työmaasähkö on fossiilivapaata, ja hankkeissa pyritään seuraamaan kuukausittain energiankulutusta, vedenkäyttöä ja materiaalien hiilijalanjälkeä.

Rakennushankkeissa SYK edistää myös kiertotaloutta osana ilmastonmuutoksen hillintää ja resurssien kestäväää käyttöä. Kiertotalous huomioidaan järjestelmällisesti kaikissa merkittävässä korjaus- ja purkuhankkeissa purkukartoitusten ja kiertotalousselvitysten avulla. Materiaalien uudelleenkäyttöä edistetään tarjoamalla käyttökelpoisia rakennusosia julkisissa markkinapaikoissa ja varmistamalla vähintään 70 %:n kierrätysaste rakennustyömailla.

### Operatiiviset toimet

Raportointikaudella toteutettiin useita energiatehokkuutta parantavia toimenpiteitä eri kampuksilla ympäri Suomen, joiden vaikutus lämpöenergian kulutukseen oli yhteensä 303 MWh ja sähkön kulutukseen 542 MWh. Esimerkiksi Lappeenrannan Skinnarilan kampuksella toteutettiin laaja kokonaisuus ilmanvaihdon ja valaistuksen energiatehokkuustoimia ja kolmen ilmanvaihtokoneen uusiminen parantaa sekä ilmanvaihdon energiatehokkuutta että käyttövarmuutta. Lisäksi toteutettu valaistuksen modernisointi tuottaa säästöjä sähkönkulutuksessa. Toimenpiteet parantavat kampuksen sisäolosuhteita, pienentävät energiankulutusta ja optimoivat talotekniikan elinkaarikustannuksia.

Oulun Linnanmaan kampuksella parannettiin rakennusten teknisiä järjestelmiä sähköjärjestelmien korjausten sekä kahden ilmanvaihtokoneen uusimisen avulla. Kasvihuoneiden ja työkeskuksen kaukolämmönvaihtimien osakorjaus tukee lämmönkäytön tehostumista ja vähentää kulu- tusta.

Jyväskylän Seminaarinmäen kampuksella uudistettiin urheiluhallien kaukolämmön alajakokeskuksia ja Vaasassa Gymnopedie-rakennuksessa toteutettiin liikuntasalin LED-valaistuksen

uusinta.

Tampereen Normaalikoululla tehtiin vanhimpien pylvä- ja seinävalaisimien LED-uusintoja ja Tampereen Hervannan kampuksella toteutettiin useita merkittäviä valaistuksen ja talotekniikan modernisointeja eri rakennuksissa. Konetalossa tehtiin kahden 1990-luvun ilmanvaihtokoneen laaja huoltokorjaus, joka parantaa koneiden energiatehokkuutta ja käyttövarmuutta. Rakennustalossa loisteputkivalaisimet korvattiin LED-tekniikalla ja Päärakennuksessa toteutettiin valaisinten paikallisia vaihtoja. Tietotalossa toteutettiin vedenjäähdytyskoneen ja oheislaitteiden saneeraus moderniin moduuliratkaisuun, mikä parantaa jäähdytysjärjestelmän energiatehokkuutta ja riskinsietokykyä. Kampusareenalla uusittiin vikaantuneita pääpositiovalaisimia, mikä tuo vuosittaista säästöä sähkönkulutukseen.

Sähkömarkkinoiden FCR-N-kysyntäjousto- on myyty kokonaisjoustomäärä SYKin kohteissa oli yhteensä noin 1 066,75 MW, mikä jakautui akkuenergian varastointijärjestelmiin (BESS) noin 766 MW ja taloteknisiin kuormiin noin 300 MW. BESS-järjestelmät olivat aktiivisena yhteensä 7 692 h (noin 88 % koko vuodesta) ja talotekniset kuormat 2 781 h (noin 32 % koko vuodesta). Myydyin jouston ilmastovaikutuksia voidaan arvioida sähkön marginaaliperusteisen päästökertoimen avulla, sillä toteutetut joustotoimenpiteet kohdistuvat sähkön marginaalituotantoon, toisin sanoen siihen tuotantomuotoon, joka on sen hetken kalleinta sähköntuotantoa ja jonka tuotantoa säädetään kulutuksen mukaan. Tämän mukaan arvioituna SYKin myymän kokonaisjouston vaikutus globaaleihin kasvihuonekaasupäästöihin oli noin 640 tCO<sub>2</sub>e vuonna 2025.

Lisäksi SYKin operatiivisessa toiminnassa kasvihuonekaasupäästöjä pyritään vähentämään systemaattisesti mm. kylmäaineiden vaihdolla, työsuuhdeautojen päästörajoilla ja ohjaamalla uudelleenkäyttöön koneita, laitteita ja kalusteita. Uudelleenkäytön mahdollistavat myyntitoimenpiteet kohdistetaan tarpeettomiksi jääneisiin materiaaleihin ja kalusteisiin, mikä vähentää varastoinnin ja hävittämisen ympäristövaikutuksia ja tukee resurssiviisasta toimintaa. Lisäksi kampuksilla hyödynnetään dataohjattuja jäteantureita jätehuollon optimointiin, jolloin anturien tarjoama reaaliaikainen tieto parantaa jätehuollon tehokkuutta ja tukee jätteen määrän vähentä-

mistä sekä jätehuollon ilmasto- ja kustannusvaikutusten pienentämistä.

### Ilmatoriskien hallinta

Vuonna 2025 tehtiin 16 uutta ilmatoriskikartoitusta. EU-taksonomian mukainen ilmatoriskiarvio sisällytetään kaikkiin kuntoarvioihin, ja tunnistetut sopeutumistoimet viedään PTS-suunnitelmiin.

## 2.2.3 Mittarit ja tavoitteet

### Ilmastomuutoksen hillintään ja siihen sopeutumiseen liittyvät tavoitteet

SYKin ilmastotavoitteet tukevat kiinteistöalan yhteisiä periaatteita ja perustuvat tunnistettuihin ilmastovaikutuksiin, riskeihin ja mahdollisuuksiin. Tavoitteet kattavat päästövähennykset, energiatehokkuuden parantamisen, uusiutuvan energian käytön lisäämisen sekä rakennusten ilmastoresilienssin vahvistamisen. Ilmastokesävyys on integroitu osaksi SYKin käyttämää BREEAM-sertifiointikehystä ja EU-taksonomian mukaisia ilmatoriskien arviointeja.

### Päästövähennystavoitteet

SYK seuraa hiilijalanjälkeä vuosittain ja tavoittelee 90 % päästövähennystä vuoteen 2030 mennessä verrattuna vuoden 2018 tasoon. Tavoite kattaa Scope 1, 2 ja 3 -päästöt ja on bruttotavoite, eli siihen ei sisälly kompensatioita. Scope 2 -laskennassa huomioidaan alkuperätakuilla varmennettu sähkö ja lämpö. Tavoitteet on validoinut Science Based Targets initiative (SBTi), ja ne ovat linjassa IPCC:n 1,5 °C -päästövähennyspolun kanssa.



### Seuranta ja toteutus

Tavoitteiden toteutumista seurataan vuosittain laskettavilla mittareilla ja niistä raportoidaan yhtiön hallitukselle sekä julkisesti osana SYKin vastuullisuus- ja kestävyysraportointeja. Alkuvaiheessa SYK eteni tavoitepolulla ennakoitua nopeammin, mutta viimeisimmät toimet ovat olleet haastavia. Keskeisiä keinoja ovat polttoon

perustumattoman fossiilivapaan energian osuuden kasvattaminen, energiatehokkuus, materiaallivalinnat ja kiinteistöjen käyttöiän maksimointi. Uudet teknologiat, kuten älykkäät kiinteistöratkaisut ja energian varastointi, tukevat päästövähennyksiä, mutta niiden käyttöönotto on vielä rajallista.

### Sertifioinnit ja riskienhallinta

BREEAM-sertifioinnit ja EU-taksonomian mukaiset ilmatoriskiarviot ovat osa fyysisten ilmastoriskien hallintaa. Vuonna 2025 SYK jatkoi sertifiointia BREEAM- ja BREEAM In-Use -menetelmillä. Kaikki merkittävät, yli 5 miljoonan euron investointihankkeet, sertifioidaan. Uudishankkeissa tavoitetaso on Excellent ja peruskorjauksissa sekä olemassa olevissa rakennuksissa Very Good. Vuoden 2025 lopussa 48 rakennuksella oli voimassa oleva BREEAM In-Use -sertifikaatti ja 15 hankkeella rakennusvaiheen sertifikaatti. Sertifioitu ala oli yhteensä 912 000 brm<sup>2</sup>, mikä ylitti asetetun 75 % kattavuustavoitteen.

# BREEAM®

### Energiatehokkuussopimus (TETS)

SYK on ollut mukana TETS-sopimuksissa vuodesta 2010 lähtien. Päättyneellä kaudella (2017–2025) tavoite oli 7,5 % lämmitysenergian säästö, joka saavutettiin jo vuonna 2021. Uudella kaudella (2026–2035) tavoitteena on 10 000 MWh säästö vuoteen 2030 mennessä ja 17 000 MWh vuoteen 2035 mennessä. Tavoitteet koskevat koko kiinteistökantaa (183 kiinteistöä vuonna 2025), ja säästöistä raportoidaan vuosittain.

### Energiankulutus ja energialähteiden yhdistelmä

SYKin kiinteistöliiketoiminta luokitellaan ilmastovaikutuksiltaan merkittäväksi alaksi EU:n kestäväen rahoituksen sääntelyn mukaisesti. Energiankulutusta seurataan Granlund Manager -järjestelmässä, ja laskenta kattaa sähkön ja lämmön koko kiinteistökannassa, mukaan lukien vuokralaisten kulutuksen. Itse tuotettu uusiutuva energia raportoidaan SYKin hallinnoimien aurinkovoimaloiden tuotantona. SYKin energiankulu-

tus ja energialähteiden jakauma on kuvattu tarkemmin taulukossa 9.

Ilmastovaikutusten laskennassa huomioidaan alkuperätakuut ja Tilastokeskuksen tiedot polttonesteiden bio-osuuksista. Energiankulutustiedot raportoidaan myös TETS-seurantajärjestelmään. SYKin energiaintensiteetti eli energian kokonaiskulutus suhteutettuna liikevaihtoon esitetään taulukossa 10. Energiaintensiteetti suhteessa liikevaihtoon.

**Taulukko 9. Energiankulutus ja energialähteiden jakauma.**

	2025
Hiilestä ja hiilituotteista peräisin olevan polttoaineen kulutus (MWh)	0
Raakaöljystä ja öljytuotteista peräisin olevan polttoaineen kulutus (MWh)	1 363
Maakaasusta peräisin olevan polttoaineen kulutus (MWh)	0
Muista fossiilisista lähteistä peräisin olevan polttoaineen kulutus (MWh)	0
Ostetun tai hankitun fossiilisista lähteistä peräisin olevan sähkön, lämmön, höyryn ja jäädytyksen kulutus (MWh)	42
Fossiilisen energian kokonaiskulutus (MWh)	1 405
Fossiilisten energialähteiden osuus energian kokonaiskulutuksesta (%)	0,51 %
Ydinvoimaan perustuvista lähteistä peräisin olevan energian kulutus (MWh)	103 297
Ydinvoimaan perustuvien lähteiden osuus energian kokonaiskulutuksesta (%)	37,47 %
Uusiutuvista lähteistä, mukaan lukien biomassa (sekä biologista alkuperää oleva teollisuus- ja yhdyskuntajäte, biokaasu, uusiutuva vety jne.), peräisin olevan polttoaineen kulutus (MWh)	0
Ostetun tai hankitun uusiutuvista lähteistä peräisin olevan sähkön, lämmön, höyryn ja jäädytyksen kulutus (MWh)	169 051
Itse tuotetun, muusta kuin polttoaineesta peräisin olevan uusiutuvan energian kulutus (MWh)	1 941
Uusiutuvan energian kokonaiskulutus (MWh)	170 992
Uusiutuvien energialähteiden osuus energian kokonaiskulutuksesta (%)	62,02 %
Energian kokonaiskulutus (MWh)	275 694

**Taulukko 10. Energiaintensiteetti suhteessa liikevaihtoon.**

	2025
Ilmastovaikutuksiltaan merkittävien alojen toiminnan kokonaisenergiankulutus suhteessa ilmastovaikutuksiltaan merkittävien alojen toiminnasta peräisin olevaan liikevaihtoon (MWh/milj. €)	1 365

## Kasvihuonekaasujen scope 1-, scope 2- ja scope 3 -bruttopäästöt ja kokonaispäästöt

SYKin kasvihuonekaasupäästöt on laskettu GHG-protokollan mukaisesti (Corporate Standard, Scope 3 Standard ja Scope 2 Guidance). Laskenta kattaa oman toiminnan sekä arvoketjun päästöt ja perustuu Financial Control Approach -periaatteen. Päästöt raportoidaan kategorioittain:

- **Scope 1:** suorat päästöt (esim. aluelämpö, kylmäainevuodot)
- **Scope 2:** ostetun energian epäsuorat päästöt (sähkö, lämpö, jäädytys)
- **Scope 3:** arvoketjun epäsuorat päästöt (hankinnat, investoinnit, jätehuolto, matkustus)

Laskenta hyödyntää ensisijaisesti kohdekohtaista määrätietoa (MWh, m<sup>3</sup>, kg, km) ja päästökertoimia. Jos tietoa ei ole saatavilla, käytetään euromääräistä kulutusta ja keskimääräisiä päästökertoimia. Ulkopuolinen palveluntarjoaja on validoinut laskentaa. Päästöt on raportoitu sekä markkinaperusteisesti (alkuperätakuut huomioiden) että sijaintiperusteisesti.

Päästölaskentaan on sisällytetty hiilidioksidi (CO<sub>2</sub>), metaani (CH<sub>4</sub>), typpidioksidi (N<sub>2</sub>O), fluorihiilivedyt (HFC), perfluorihiilivedyt (PCF), rikkiheksafluoridi (SF<sub>6</sub>) sekä typpitrifluoridi (NF<sub>3</sub>). Eri kasvihuonekaasujen päästöt yhteismitallisestaan käyttäen IPCC:n määrittämiä karakterisointikerroimia (IPCC Fifth Assessment Report AR5, 100 vuotta) ja päästöt raportoidaan yksikössä tonnia CO<sub>2</sub>-ekvivalenttia. Laskentaan on sisällytetty omana kokonaisuutenaan biogeeniset CO<sub>2</sub>-päästöt. Päästöt laskettiin kategorioittain:

- **Scope 1.1 Aluelämpö:** Laskettiin polttoainekohtaisesti käytettyjen polttoaineiden ja niiden ominaispäästökertoimien perusteella. Yrityksen käytössä olevien leasingautojen polttoaineen käyttö on laskettu osana kategoriata 3.6, sillä yrityksen autot ovat käytössä työsuhde-etuina ja niillä liikkuminen on luokiteltu SYKissä liikematkustamiseksi.
- **Scope 1.2 Itse tuotettu sähkö:** SYKin itse tuottama sähkö, mikä on kokonaisuudessaan aurinkosähköä ja siitä ei ole suoria päästöjä. Aurinkopaneeli-investointien kasvihuonekaasupäästöt on laskettu jo kertaalleen osana

- investointeja, jolloin niille ei lasketa erikseen päästöjä energian ylävirrassa, kategoriassa 3.3.
- **Scope 1.3 Kylmäainevuodot:** Kylmäainevuodot arvioitiin toteutuneiden täyttöjen ja talteen otettujen kylmäainesten perusteella, minkä jälkeen päästöt laskettiin vuotomäärästä kylmäainekohtaisia päästökertoimia käyttäen.
  - **Scope 2.1 Ostettu sähkö:** Mittaroidun sähkönkulutuksen perusteella laskettiin kohdekohtaiset markkinaehtoiset päästöt hyödyntäen toimittajakohtaisia päästökertoimia ja sijaintiperusteiset päästöt hyödyntäen Suomen keskimääräisiä päästökertoimia. Kohteet, josta ei ollut mittaroitua energian kulutusta, on ekstrapoloitu pinta-alatietojen perusteella. Mittaroiduttomien kohteiden osuus oli 0,37 % SYKin bruttoalasta.
  - **Scope 2.2 Ostettu lämpö:** Mittaroidun lämmönkulutuksen perusteella laskettiin kohdekohtaiset markkinaehtoiset päästöt hyödyntäen toimittajakohtaisia päästökertoimia ja sijaintiperusteiset päästöt hyödyntäen kohteiden kaukolämpöverkon keskimääräisiä päästökertoimia. Kohteet, josta ei ollut mittaroitua energian kulutusta on ekstrapoloitu pinta-alatietojen perusteella. Mittaroiduttomien kohteiden osuus oli 0,15 % SYKin bruttoalasta. Markkinaehtoisissa päästöissä alkuperätakuuvarmennetusta lämmöstä on huomioitu ns. ekvivalenttipäästöt, mitkä muodostuvat poltossa.
  - **Scope 2.3 Ostettu jäähdytys:** Mittaroidun jäähdytyksen kulutuksen perusteella laskettiin kohdekohtaiset päästöt hyödyntäen toimittajakohtaisia päästökertoimia. Ostetun jäähdytyksen päästöt ovat samat sekä markkina- että sijaintiperusteisesti.
  - **Scope 3.1 Tuotteet ja palvelut:** Hankittujen tuotteiden ja palvelujen euromääräisten kustannusten avulla lasketut päästöt tuoteryhmäkohtaisesti. Päästökertoimina käytettiin Exiobase3-kertoimia. Rahan arvon muutos otettiin huomioon palveluiden tuottajaindeksin ja kotimarkkinoiden perushintaindeksin avulla, muuttamalla ostot ja kertoimet samaan rahan arvoon.
  - **Scope 3.2 Käyttöomaisuus:** Investointihankkeiden LCA-laskennoista ja hiilijalanjälkilaskennoista muodostettiin SYKin investointeja kuvaavat päästökertoimet suhteessa investoinnin kustannuksiin. Päästökertoimessa huomioitiin investointihankkeen elinkaaren vaiheet A1-A5.
  - **Scope 3.3 Energian ylävirta:** Epäsuorat päästöt polttoaineen hankinnasta, jalostamisesta ja siirtohäviöistä laskettiin hyödyntäen samoja energian kulutustietoja sekä energian ylävirran päästöjä kuvaavia päästökertoimia. Polttoaineiden hankinnan osalta päästökertoimina energiantuotantomuotoa vastaavat kertoimet. Siirtohäviölle laskettiin päästöt keskimääräisen sähkön siirtohäviön ja kansallisen jäännösjakauman perusteella. Kaukolämmön siirtohäviöön hyödynnettiin toimittajakohtaisia tietoja.
  - **Scope 3.4 Kuljetukset, saapuva ja itse maksettu:** Kategorian kuuluvat kuljetukset ja niiden päästöt lasketaan euromääräisten tietojen perusteella kategorioissa 3.1 tuotteet ja palvelut sekä 3.2 käyttöomaisuus.
  - **Scope 3.5 Jätehuolto:** Jätehuollon päästöt laskettiin jätehuoltotoimijan ilmoittamien päästöjen perusteella, missä on eroteltu erikseen kuljetus ja käsittely. Jäteveden päästöt laskettiin kulutetun veden määrän ja vesihuollon päästökertoimen perusteella. Kategoriassa on mukana myös puhdas vesi laskentateknisestä syystä.
  - **Scope 3.6 Liikematkustus:** Päästöt laskettiin todellisten matkojen perusteella. Autoliikenne laskettiin kilometriperusteisesti, lentoliikenne matkatoimiston järjestelmästä saatujen päästötietojen perusteella. Junaliikenteen päästöt laskettiin VR:n matkustusraportin perusteella.
  - **Scope 3.7 Töihin matkustus:** Päästöt laskettiin säännöllisesti tehtävän työmatkakäytön perusteella. Kyselyssä muuttujina on kulkutapa ja keskimääräinen työmatka. Tulokset skaalattiin vuoden keskimääräisellä työntekijämäärällä.
  - **Scope 3.8 Vuokratun omaisuuden ylävirta (itselle vuokrattu omaisuus):** Itselle vuokrattu omaisuus on huomioitu jo muissa kategorioissa (energiankulutus ja palvelut).

Pääosin itselle vuokrattu omaisuus on SYKin omistamat tilat, mitkä on vuokrattu yliopistolle ja vuokrattu yliopistolta takaisin toimistotilaksi. Vuokratassa omaisuudessa on myös tontteja, joista ei muodostu päästöjä GHG-protokollan mukaisissa kategorioissa, koska maankäyttö ja maankäytön muutokset on rajattu tarkastelun ulkopuolelle.

- **Scope 3.9 Kuljetukset, lähtevät ja itse maksettu:** SYK ei myy tuotteita, jolloin ei ole lähteviä itse maksettuja kuljetuksia.
- **Scope 3.10 Myytyjen tuotteiden prosessointi:** SYK ei myy tuotteita, jolloin ei muodostu tuotteiden prosessoinnin päästöjä.
- **Scope 3.11 Myytyjen tuotteiden käyttö:** SYK ei myy tuotteita, jolloin ei muodostu tuotteiden käytön päästöjä.
- **Scope 3.12 Myytyjen tuotteiden käytöstä poisto:** SYK ei myy tuotteita, jolloin ei muodostu tuotteiden käytöstä poiston päästöjä.
- **Scope 3.13 Vuokratun omaisuuden alavirta:** Tunnistetut merkittävät SYKin vuokraaman omaisuuden alavirran päästöt on laskettu muissa kategorioissa. Esimerkiksi vuokralaisten prosesseissaan käyttämä energiankulutus ja sen päästöt ovat osana SYKin raportoimia Scope 2 -kategorian päästöjä.
- **Scope 3.14 Franchising:** Ei ole franchise toimintaa, jolloin ei muodostu franchising toiminnan päästöjä.
- **Scope 3.15 Sijoitukset:** SYKin sijoitusten päästöt, mihin kuuluu KOY Kuopion Teknia, mistä SYK omistaa 18,42 %. GHG protokollan laskentaohjeistuksen mukaisesti kategoriaan on laskettu kohteen scope 1 ja 2 päästöjen osuus.
- **BIO Biogeeniset päästöt:** SYKin käyttämien polttoaineiden sekä ostetun sähkön ja lämmön aikaan saamat biogeeniset päästöt, joita ei lasketa mukaan hiilineutraaliustavoitteen tai hiilijalanjälkeen. Lasketaan polttoainekohtaisesti kulutetun energianmäärän ja energian tuotantotavan mukaisen biogeenisen päästökertoimen perusteella.

### Vuoden 2025 päästöt

SYKin hiilijalanjälki oli vuonna 2025 yhteensä 14 324 tCO<sub>2</sub>e (markkinaehtoisesti laskettuna).

Lisäksi muodostui biogeenisiä päästöjä 47 803 tCO<sub>2</sub>e, joita ei lasketa hiilijalanjälkeen. SYKin hiilijalanjälki markkinaehtoisten päästöjen ja sijaintiperusteisten päästöjen laskentasäännöillä on kuvattu taulukossa 11.

**Taulukko 11. SYKin toiminnan kasvihuonekaasupäästöt vuonna 2025.**

Scope 1 -kasvihuonekaasupäästöt	
Kasvihuonekaasujen scope 1 -bruttopäästöt (tCO <sub>2</sub> e)	879
Säänneltyjen päästökauppajärjestelmien piiriin kuuluvien scope 1 -kasvihuonekaasupäästöjen prosentiosuus (%)	0
Scope 2 -kasvihuonekaasupäästöt	
Kasvihuonekaasujen sijaintiperusteiset scope 2 -bruttopäästöt (tCO <sub>2</sub> e)	11 327
Kasvihuonekaasujen markkinaperusteiset scope 2 -bruttopäästöt (tCO <sub>2</sub> e)	369
Merkittävät scope 3 -kasvihuonekaasupäästöt	
Kasvihuonekaasujen epäsuorat (scope 3) kokonaisbruttopäästöt (tCO <sub>2</sub> e)	13 076
1 Ostetut tavarat ja palvelut	5 674,4
2 Tuotantohyödykkeet	4 348,8
3 Polttoaineeseen ja energiaan liittyvät toiminnot (jotka eivät sisälly scope 1- tai scope 2 -päästöihin)	2 774,0
4 Tuotantoketjun alkupään kuljetukset ja jakelu	-
5 Toiminnassa muodostuva jäte	216,1
6 Liiketoimintaan liittyvä matkustaminen	30,5
7 Työsuhteisten työntekijöiden työmatkaliikenne	19,2
8 Tuotantoketjun alkupään vuokratut omaisuuserät	-
9 Kuljetukset tuotantoketjun loppupäässä	-
10 Myytyjen tuotteiden jalostus	-
11 Myytyjen tuotteiden käyttö	-
12 Myytyjen tuotteiden käsittely käyttöiän lopussa	-
13 Tuotantoketjun loppupään vuokratut omaisuuserät	-
14 Franchising	-
15 Investoinnit	12,8
Kokonaiskasvihuonekaasupäästöt	
Kokonaiskasvihuonekaasupäästöt (sijaintiperusteiset) (tCO <sub>2</sub> e)	25 148
Kokonaiskasvihuonekaasupäästöt (markkinaperusteiset) (tCO <sub>2</sub> e)	14 324

SYKin laskennallisista kasvihuonekaasupäästöistä 30 % on laskettu ensisijaisilla mittaroiduilla kulutustiedoilla ja 70 % toissijaisilla euromääräisillä kulutustiedoilla. Merkittävin päästöjen kasvu verrattuna vuoteen 2024 liittyi kategoriaan 3.2 Käyttöomaisuus, missä päästöt kasvoivat 77,4 % ja oli suoraan seurausta investointien lisääntymisestä. Vertailuvuoteen 2018 nähden SYKin hiilijalanjälki on pienentynyt 73,3 %, vaikka vuoteen 2024 verrattuna kasvihuonekaasupäästöt ovatkin kasvaneet 9,4 %.

SYKin kasvihuonekaasuintensiteetti eli kasvihuonekaasujen kokonaispäästöt liikevaihtoon suhteutettuna on esitetty taulukossa 12 erikseen sijaintiperusteisesti ja markkinaperusteisesti lasketuille päästöille. Kasvihuonekaasuintensiteetin laskemiseen käytetty liikevaihdon määritelmä ja arvo on yhtenäinen tilinpäätöksen kanssa.

**Taulukko 12. Kasvihuonekaasuintensiteetti suhteessa liikevaihtoon**

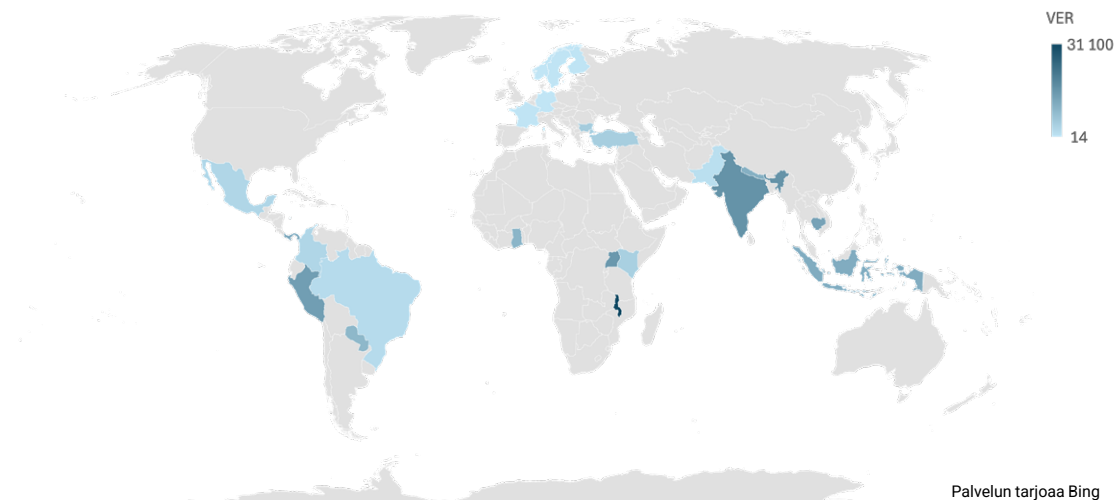
	2025
Kasvihuonekaasujen (markkinaperusteiset) kokonaispäästöt suhteessa liikevaihtoon (tCO <sub>2</sub> e/milj. €)	70,9
Kasvihuonekaasujen (sijaintiperusteiset) kokonaispäästöt suhteessa liikevaihtoon (tCO <sub>2</sub> e/milj. €)	124,5

## Päästöhyvityksillä rahoitettavat kasvihuonekaasujen poistot ja kasvihuonekaasupäästöjen hillintähankkeet

SYKillä ei ole omassa toiminnassaan tai arvoketjussaan kasvihuonekaasujen poistoprojekteja tai varastointitoimia. SYK on kuitenkin hankkinut hiilikrediittejä ilmastomuutoksen hillintäprojekteista arvoketjuna ulkopuolella jo seitsemän kertaa, ja samalla rahoittanut kasvihuonekaasupäästöjen vähennyksiä ja poistoja eri puolilla maailmaa (kuva 4).

SYKin vastuullisuuspolitiikan mukaisesti myös jatkossa on tarkoitus jatkaa päästöjen suunnitelmallista vähentämistä, jotta päästöjen kumoamisen tarve pienenee ja vuodelle 2030 asetettu SBTi:n mukainen nettonollatavoite saavutetaan. Jäljelle jäävien päästöjen kumoaminen toteutetaan vuosittain osallistumalla laadukkaisiin sertifioituihin hankkeisiin vähintään tieteeseen perustuvan nettonollatavoitteen edellyttämällä laajuudella. Vuonna 2030 tavoitteen mahdollistama kumottavien päästöjen määrä on 5 368 tCO<sub>2</sub>e. Hiilikrediittien käyttö ei ole mukana SYKin ilmastotavoitteissa, vaan ne raportoidaan erillään omana kokonaisuutena.

Hiilikrediittien hankinta tehdään SYKissä tyypillisesti alkuvuodesta niin, että hankitaan SYKin edellisen vuoden laskennallisia kasvihuonekaasu-



© Australian Bureau of Statistics, GeoNames, Geospatial Data Edit, Microsoft, Navinfo, Open Places, OpenStreetMap, Overture Maps Foundation, TomTom, Wikipedia, Zenrin

Kuva 4. Kasvihuonekaasupäästöjen kumoamishankkeiden maantieteellinen jakautuminen. Hiilikrediteillä on kumottu SYKin laskennallinen hiilijalanjälki vuodesta 2019 vuoteen 2025.

päästöjä vastaava määrä ilmastoyksiköitä vapaaehtoisilta päästöhyvitysmarkkinoilta. Silloin edellisen vuoden laskennalliset päästöt kumotaan ennen kuin kestävyysraportti valmistuu ja SYKin vuokraamat tilat voidaan todeta hiilineutraaleiksi käyttäjilleen osana raportointia.

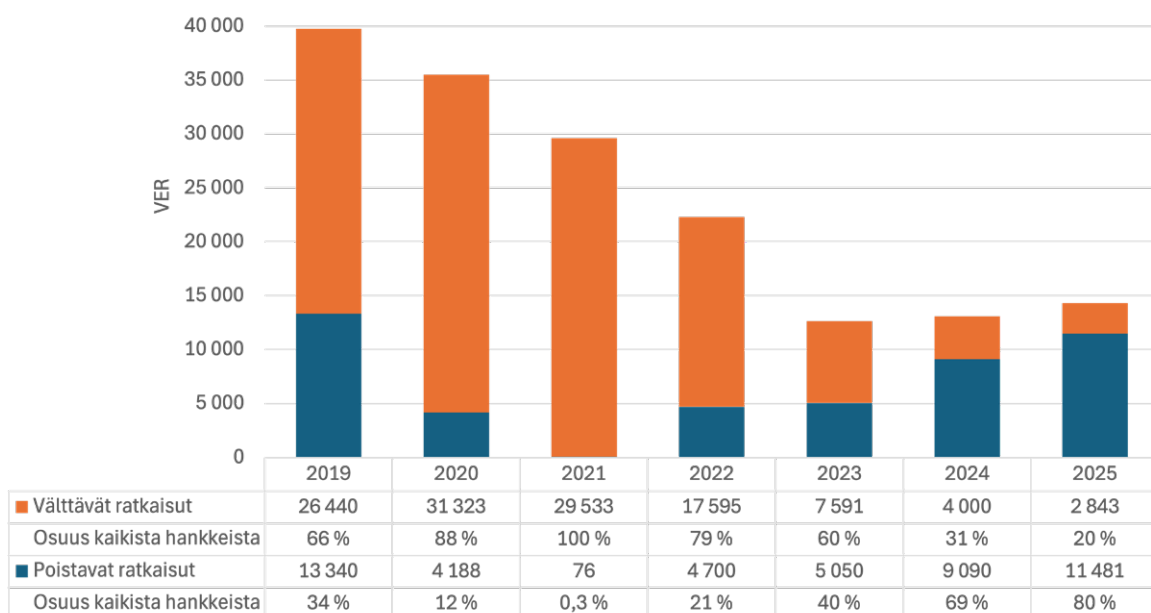
Käytämme vain korkeimman tason standardeja (Verra, Gold Standard, Puro.earth), jotka varmistavat hankkeiden lisäisyyden, pysyvyyden ja läpinäkyvyyden. Hankkeet valitaan siten, että ne täyttävät hyvien käytäntöjen mukaiset, vakiintuneet kansainväliset minimikriteerit vapaaehtoisille päästöjen kumoamisille<sup>1</sup> ja ovat riippumattomien tahojen vahvistamia. Kansainväliset minimikriteerit vapaaehtoisille päästöjen kumoamisille ovat:

- Lisäisyys
- Vankka perusura
- Vankka laskentamenetelmä
- Seuranta ja raportointi
- Pysyvyys
- Hiilivuodon välttäminen
- Aitous, riippumaton todentaminen ja sertifiointi
- Kaksoislaskennan välttäminen
- Merkittävän haitan välttäminen (DNSH-periaate)

Vuoden 2025 päästöjen kumoaminen toteutettiin muodostamalla SYKin päästöjen kumoamisen portfolio yhdistämällä hankkeita eri kategorioista. Päästöjen kumoamisen portfolioon valittiin hankkeita metsitys ja uudelleenmetsitys, uusiutuva energia sekä biohiili -hankekategorioista. Kaikki portfolioon valitut hankkeet olivat sertifioitu Verified Carbon Standard (VCS), Gold Standard tai Puro.earth -standardeilla ja täyttävät hyvien käytäntöjen mukaiset, vakiintuneet kansainväliset minimikriteerit vapaaehtoisille päästöjen kumoamisille. Päästöhyvityshankkeet sijoittuvat maantieteellisesti Kolumbiaan, Paraguayin, Meksikoon, Intiaan, Ruotsiin, Norjaan ja Saksaan.

Vuoden 2025 päästöjen kumoamiseksi hankittiin 14 324 tCO<sub>2</sub>e päästöjä vastaava määrä hiilikrediittejä ja ne mitätöitiin rekistereissä 10.–11.2.2026 välisenä aikana. Hiilikrediiteistä poistavia ratkaisuja oli 80 % ja päästöjä välttäviä ratkaisuja 20 %. Poistoprojekteista suurin osa, 95,8 %, oli metsitys ja uudelleen metsitys kategorian hankkeita, minkä lisäksi 3,5 % päästöjä poistavista hankkeista oli biohiili hankekategorian hankkeita Euroopan unionin alueelta ja 0,7 % ETA-alueelta. Poistavien ratkaisujen määrä on kasvanut systemaattisesti osana SYKin päästöjen kumoamisen portfolioa viime vuosina (kuva 5).

<sup>1</sup> Laine, A., Ahonen, H-M., Pakkala, A., Laininen, J., Kulovesi, K., Mäntylä I. 2023. Opas vapaaehtoisten hiilimarkkinoiden hyviin käytäntöihin, Vapaaehtoisten ilmastotokejen edistäminen ilmastoyksiköillä. Valtioneuvoston julkaisu 2023:3. ISBN PDF 978-952-383-815-4. Saatavilla: <http://urn.fi/URN:ISBN:978-952-383-815-4>



Kuva 5. Kasvihuonekaasupäästöjen kumoamishankkeiden jakautuminen päästöjä välttäviin ja poistaviin ratkaisuihin eri vuosien hiilijalanjäljen kumoamisessa.

## Sisäinen hiilen hinnoittelu

SYKissä sovelletaan sisäistä hiilen hinnoittelua laskennallisten kasvihuonekaasupäästöjen kumoamisen kautta, sillä kaikki laskennalliset kasvihuonekaasupäästöt on kumottu peruuttamalla hiilikrediteitä vapaaehtoisilta hiilimarkkinoilta vuoden 2019 toiminnasta eteenpäin. Päästöjen kumoaminen ja välillinen hiilen hinnoittelu koskee koko organisaation toimintaa ja kattaa Scope 1-, Scope 2- sekä Scope 3-päästöt. Päästöjen kumoamisen kautta muodostuva sisäinen hiilen hinnoittelun hinta on sama kaikille kasvihuonekaasupäästöille, riippumatta päästölähteestä tai kategoriasta. Käytetyllä hiilen hinnoittelun mallilla pyritään varmistamaan, että kasvihuonekaasupäästöt ja niihin vaikuttavat ratkaisut tulevat näkyviksi osana SYKin päätöksentekoprosesseja.

Viime vuosina sisäisen hiilen hinnoittelun keskimääräinen hinta on ollut noin 20–30 €/tCO<sub>2e</sub>, ja se perustuu vapaaehtoisten hiilimarkkinoiden hintatietoihin sekä SYKille hankittujen päästöjen kumoamishankkeiden painotettuun keskiarvohintaan. Hinnoittelua tarkistetaan vuosittain markkinakehityksen ja hankkeiden laatuvaatimusten perusteella. Sisäinen hiilen hinnoittelu kattaa 100 % Scope 1-, 2- ja 3-kategorioiden laskeutuista päästöistä. Hinnoittelun kustannukset ovat yhdenmukaiset tilinpäätöksessä esitettyjen päästöjen kumoamisen kustannusten kanssa, mikä varmistaa läpinäkyvyyden ja johdonmukaisuuden taloudellisen ja kestävyysraportoinnin välillä.

### Olennaisten fyysisten ja siirtymäriskien ja mahdollisten ilmaston liittyvien mahdollisuuksien ennakoitujen taloudelliset vaikutukset

SYKissä on arvioitu ilmastonmuutokseen liittyviä fyysisiä riskejä ja niiden vaikutuksia toimintaamme. Tehdyissä ilmatoriskien arvioinneissa noin 8 % tunnistetuista ilmiöistä voi aiheuttaa suuren riskin joko rakennukselle tai käyttäjille tulevaisuudessa. Yleisimmät kohteissamme tunnistetut fyysiset ilmatoriskit liittyvät lämpötilaan ja veteen, kuten äärimmäisiin lämpötilavaihteluihin, rankkasateisiin ja tulvariskeihin. Tunnistetut riskit ja toimintaympäristön muutokset pyritään huomioimaan pitkän tähtäimen suunnittelussa sekä alle viiden vuoden aikana toteutettavissa riskiä lieventävissä toimenpiteissä.

Merkittävien varojen sijainti ja riskien kohdistuminen on kartoitettu ilmatoriskikartoituksen yhteydessä, mutta taloudellisten vaikutusten suuruutta on arvioitu ainoastaan laadullisesti. Nettotuloihin liittyviä riskitekijöitä ei ole erikseen rahanmääräisesti mallinnettu. Siirtymäriskejä ei ole arvioitu, eikä niiden taloudellisia vaikutuksia tai mahdollisia hylättyjä varoja ole tunnistettu.

SYKillä ei ole toimintaa säännellyissä päästökaupparjestelmissä, eikä pysyviä sopimuksia hiilikrediteistä, eikä myöskään arvioitu rahaksi muutettuja kasvihuonekaasupäästöjä. Ilmaston liittyviä liiketoimintamahdollisuuksia, kuten vähähiilisten tuotteiden ja palveluiden markkinakokoa tai niistä saatavia nettotuloja, ei ole hyödynnetty eikä arvioitu. Taloudellisten tilinpäätösten sovittaminen merkittävien varojen ja nettotulojen kanssa, joihin liittyy fyysisiä riskejä, perustuu ilmatoriskikartoituksen tuloksiin rakennuksittain, mutta siirtymäriskeihin liittyvää vastaavaa prosessia ei ole tehty. Yrityksen lähestymistapa painottuu riskien tunnistamiseen ja hallintaan, mutta odotettuja kustannussäästöjä ilmastonmuutoksen hillintä- tai sopeutumistoimenpiteistä ei ole arvioitu.

## 2.3 ESRS E4 Biologinen monimuotoisuus ja ekosysteemit

SYK tunnistaa luonnon monimuotoisuuden köyhymisen ilmastonmuutoksen veroiseksi ekologiseksi kriisiksi, ja tämä näkökulma on sisällytetty vastuullisuuspolitiikkaan jo vuodesta 2022 lähtien. SYK on arvioinut toimintojensa todelliset vaikutukset biodiversiteettiin sekä ekosysteemeihin kampuskohtaisesti ulkopuolisen ekologian toimesta. Arvioinneissa on tunnistettu riippuvuudet ekosysteemipalveluista, kuten pölytyksestä ja hulevesien hallinnasta, ja arvoketjun välillisiä vaikutuksia on tarkasteltu laadullisesti osana kaksinkertaisen olennaisuuden analyysia.

Yhteisöjen kuulemiset on toteutettu osana muuta vuorovaikutusta, eikä erillisiä kuulemisprosesseja ole järjestetty, sillä olennaisia vaikutuksia yhteisöihin ei ole tunnistettu. Riskikohteita, kuten rakentamisen ja energian hankinnan vaikutuksia, on kuitenkin tunnistettu laadullisesti muiden prosessien yhteydessä.

SYKillä on kohteita biodiversiteetille herkissä ympäristöissä, kuten Oulangan ja Krunnien luonnonsuojelualueilla sekä Tampereella ja Jyväskylässä, missä on havaittu uhanalaisia lajeja. Näillä alueilla SYKin toiminnalla ei ole kuitenkaan todettu olevan merkittäviä kielteisiä vaikutuksia. Rakennushankkeiden yhteydessä on toteutettu aiempina vuosina lieventämistoimia, kuten perustamalla uusia mäkihiilikoin elinympäristön turvaamista edistäviä ketoja Tampereella.

### 2.3.1 Strategia

#### Siirtymäsuunnitelma sekä biologisen monimuotoisuuden ja ekosysteemien huomioiminen strategiassa ja liiketoimintamallissa

SYKillä ei ole erillistä siirtymäsuunnitelmaa biodiversiteetin turvaamiseksi, mutta luontoarvojen huomioiminen on integroitu rakentamiseen ja ylläpitoon. Vuosina 2020–2021 toteutettiin ensimmäiset luontoselvitykset kaikille SYKin kampuksille ja ne päivitettiin kesällä 2024. Luontoselvitysten pohjalta on laadittu kampuskohtaiset toimenpidekortit sekä PTS-suunnitelma vuosille 2024–2029.

Luontotoimenpiteiden toteutusta seurataan mittaristolla, joka kattaa toimenpiteiden määrän, kustannukset ja vaikutukset luontoarvoihin. Edistyminen raportoidaan vuosittain, ja suunnitelma on hyväksytty SYKin johtoryhmässä. Seuraava vaihe on arvoketjun kattava luontojalanjäljen laskenta, mikä on tarkoitus toteuttaa vuoden 2026 aikana.

### 2.3.2 Vaikutusten, riskien ja mahdollisuuksien hallinta

#### Biologiseen monimuotoisuuteen ja ekosysteemeihin liittyvät toimintaperiaatteet, toimet ja resurssit

SYKin vastuullisuuspolitiikka ohjaa toimintaa biodiversiteetin turvaamiseksi ja haitallisten vaikutusten ehkäisemiseksi. Poliitiikka on integroitu strategiaan, kampuskehitykseen ja ylläpitoon. Luontoarviot tehdään kaikille kampuksille ja huomioidaan palveluntuottajien sopimuksissa. Tavoitteena on toteuttaa vuosittain vähintään viisi luontoa tukevaa toimenpidettä.

Biologiseen monimuotoisuuteen ja ekosysteemeihin liittyvissä toimissa hyödynnetään lieventämishierarkiaa: ensisijaisesti vältetään haitallisia vaikutuksia, toiseksi minimoidaan niitä, kolmanneksi ennallistetaan luontoarvoja ja viimeisenä harkitaan ekologisia kompensatioita. Rakennushankkeisiin liitetään ekologi jo suunnitteluvaiheessa, ja ekologin tehtävänä on arvioida luontoarvot ja esittää suositukset. Työmaa-aikana suojataan luontokohteet ja ennallistetaan vaikutusalueet.

#### Hankinnat ja materiaalivalinnat

Hankinnoissa edellytetään biodiversiteetin huomioimista, kun se on mahdollista. Suositaan tuotteita ja materiaaleja, joilla on hiilijalanjälkitiedot, kierrätettävyyttä ja sertifioitu alkuperä. Kaikilla puutuotteilla tulee olla FSC-, PEFC tai SFI-sertifikaatti. Palveluntarjoajilta katsotaan eduksi sertifioitu ympäristöjärjestelmä ja määritelty hiilijalanjälki. Materiaalivalinnoissa suositaan vähäpäästöisiä M1-luokiteltuja tuotteita, ja kylmäaineiden osalta tavoitteena on siirtyä ympäristöystävällisiin vaihtoehtoihin vuoteen 2030 mennessä.

#### Ylläpito ja sertifioinnit

SYK käyttää ympäristösertifiointeja hallinnoimaan kokonaisvaltaisesti kestävyteen liittyviä toimenpiteitä. Olemassa olevia rakennuksia tarkasteleva BREEAM In-Use -sertifiointijärjestelmä sisältää oman alakategoriansa ”Land Use & Ecology”, minkä alla pisteytetään SYKin luontotoimenpiteet rakennustasolla. Lisäksi SYK panostaa fossiilivapaaseen energiaan, energiatehokkuuteen ja materiaalien uudelleenkäyttöön. Vastuullisuuspolitiikan mukaisesti SYKissä suositaan myös polttamattomia tapoja tuottaa lämpöenergiaa. Tehdyt luontoarviot ohjaavat ylläpidon toimenpiteitä ja ulkoalueiden hoitoa sekä ylläpitokumppaneilta edellytetään vastuullisuutta. SYK osallistuu sidosryhmävuorovaikutukseen, mutta systemaattista kuulemismenettelyä tai kolmannen osapuolen standardeja ei ole käytössä.

#### Esimerkkejä käytännön toimista

SYK on ottanut käyttöön biodiversiteetin suojelukäytänteitä kohteissa, jotka sijaitsevat suojelualueilla tai niiden läheisyydessä ja tekee vapaaehtoista suojelua yhdessä sidosryhmiensä kanssa. Kampuksilla tehtävät luontotoimenpiteet suun-

nitellaan ja toteutetaan hallitusti yhdessä yliopistojen kanssa. Suunniteltuja luontotoimenpiteitä teemoitetaan ja jaksotetaan tuleville vuosille niin, että samankaltaisia toimenpiteitä pyritään toteuttamaan useammilla kampuksilla, mikä mahdollistaa synergiahyötyjä. Kaikkiin merkittäviin hankkeisiin kiinnitetään ulkopuolinen ekologi, joka arvioi rakennuspaikan ekologista tilaa ja antaa suositukset mahdollisista toimenpiteistä toteutettavaksi osana hanketta.

Vuonna 2025 toteutettiin ylläpidon toimenpiteinä yhteensä 67 luontotoimenpidettä, joilla edistettiin kampusten monimuotoisuutta ja viihtyisyyttä. Toimenpiteisiin kuului muun muassa vieraslajien poistamista ja uusien havaintojen seuranta, uusien istutusten tekemistä ja kokeiluja nurmikonleikkauksen vähentämiseksi. Lisäksi ohjeistettiin lumenaurausta luonnon huomioimiseksi, lisättiin lahoppuuta ja ehostettiin istutuksia. Osalle kampuksista sijoitettiin myös linnun- ja lepakonpönttöjä.

SYK osallistui osana omaa TKI-toimintaansa myös laajempaan Monilajinen siirtymä (MUST) -hankkeeseen, missä kehitetään biodiversiteettiä tukevia suunnittelukäytäntöjä yliopistojen, kaupunkien ja yhteisöjen kanssa. Hanke alkoi vuonna 2024 ja jatkuu vuoteen 2026 asti.



Vuonna 2025 kiinnitettiin kahteen eri rakennushankkeeseen ekologi, joka kävi maastokäynnillä ja laati arvioin hankkeessa huomioon otettavista ekologisista näkökulmista. Lisäksi aikaisemmat ekologien suositukset huomioitiin jo käynnissä olevissa hankkeissa.

Ylläpidon luontotoimenpiteisiin oli budjetoitu erikseen 120 000 €, minkä lisäksi toimenpiteitä toteutettiin osana ulkoalueiden hoitoa ja rakennushankkeita, eikä niitä eritellä tilinpäätöksessä.

### 2.3.3 Mittarit ja tavoitteet

#### Biologiseen monimuotoisuuteen ja ekosysteemeihin liittyvät tavoitteet

SYKin biologiseen monimuotoisuuteen ja ekosysteemeihin liittyvät tavoitteet perustuvat toteutettujen toimenpiteiden määrään. Tavoitteena on:

- Vähintään 5 tehtyä luontotoimenpidettä vuodessa.
- Rakennushankkeissa tehdään ekologin suosittelemat toimenpiteet.

Tehtävien luontotoimenpiteiden tulee olla uusia, eikä aikaisempina vuosina toteutettujen toimenpiteiden ylläpitoa tai kunnostusta lasketa uudeksi luontotoimenpiteeksi. Tehtyjen luontotoimenpiteiden seurannassa myöskään rakennushankkeissa tehtäviä luontotoimenpiteitä ei lasketa määrälliseen tavoitteeseen, koska niiden toteuttamista seurataan osana rakennushankkeiden vastuullisuutta. Esimerkkejä tavoitteiden mukaisista luontotoimenpiteistä ovat muun muassa:

- Niittyjen perustaminen
- Vieraslajien torjunta
- Linnunpönttöjen ja hyönteishotellien lisääminen
- Kasvillisuuden monipuolistaminen ja lahoppuun lisääminen

Arvoketjun vaikutuksia luonnon monimuotoisuuteen ei ole vielä arvioitu, eikä niille ole asetettu erillisiä tavoitteita. Tarkoituksena on kuitenkin määrittää SYKin luontojalanjälki vuoden 2026 aikana, minkä jälkeen on mahdollista asettaa konkreettisia tavoitteita myös arvoketjun vaikutuksille.

### **Biologisessa monimuotoisuudessa ja ekosysteemeissä tapahtuviin muutoksiin liittyvät vaikutusmittarit**

SYK seuraa biodiversiteettiin liittyviä vaikutuksia kiinteistöjen ylläpidon ja kehittämisen yhteydessä. Seuranta perustuu säännöllisesti tehtäviin kampusten luontoselvityksiin ja sidosryhmäyhteistyöhön, joiden avulla arvioidaan mahdolliset muutokset ja niiden vaikutukset. Nykyisellään arviointi on tehty kvalitatiivisesti ulkopuolisten asiantuntijoiden toimesta.

### **Biologiseen monimuotoisuuteen ja ekosysteemeihin liittyvien riskien ja mahdollisuuksien ennakoitavat taloudelliset vaikutukset**

SYK ei ole tunnistanut olennaisia taloudellisia riskejä tai mahdollisuuksia, jotka liittyisivät suoraan biodiversiteettiin tai ekosysteemeihin. SYKin oman toiminnan toimenpiteet, jotka vaikuttavat biologiseen monimuotoisuuteen ja ekosysteemeihin, ovat pääosin kertaluonteisia ja kohdistuvat jo rakennettuun ympäristöön, mikä vähentää riskejä. Taloudellisia vaikutuksia ei ole mallinnettu rahamääräisesti, koska olennaisia riskejä ei ole tunnistettu.

SYK painottaa haitallisten vaikutusten välttämistä ja luontoarvojen säilyttämistä. Paikallisen asiantuntemuksen hyödyntäminen ja säännöllinen seuranta varmistavat, että mahdolliset muutokset ja niiden taloudelliset vaikutukset voidaan tunnistaa ajoissa ja niihin voidaan reagoida tarkoituksenmukaisesti.



# 3. Yhteiskunnalliset tiedot

## 3.1 ESRS S1 Oma työvoima

### 3.1.1 Vaikutusten, riskien ja mahdollisuuksien hallinta

#### Omaan työvoimaan liittyvät toimintaperiaatteet

SYKillä on kattavat toimintaperiaatteet, suunnitelmat ja ohjeistukset, jotka ohjaavat omaan työvoimaan liittyvien vaikutusten, riskien ja mahdollisuuksien hallintaa. Näitä ovat palkka- ja palkitsemispolitiikka, eettinen ohjeisto (Code of Conduct), tasa-arvo- ja yhdenvertaisuussuunnitelma, työsuojelun toimintaohjelma, työyhteisön kehittämissuunnitelma sekä työterveyden toimintasuunnitelma. Toimintaperiaatteet, suunnitelmat ja ohjeet kattavat koko henkilöstön ja huomioivat erityisryhmät, kuten ikääntyvät, perheelliset ja vammaiset työntekijät. Poliittikat katselmoidaan vuosittain hallituksen toimesta. Vuonna 2025 päivitettiin SYKin eettinen ohjeisto, joka oli edellisen kerran päivitetty vuonna 2020.

#### Ihmisoikeudet ja yhdenvertaisuus

SYK noudattaa YK:n ihmisoikeusjulistusta, ohjaavia periaatteita ja ILO:n keskeisiä työelämän perusperiaatteita. Lapsityövoimaa, pakkotyötä ja ihmiskauppaa ei hyväksytä, ja samaa edellytetään kumppaneilta. Työehdot ylittävät usein lain vähimmäisvaatimukset, ja henkilöstön hyvinvointia tuetaan aktiivisesti.

Tasa-arvo- ja yhdenvertaisuussuunnitelma määrittelee syrjinnän kiellot ja toimenpiteet yhdenvertaisuuden edistämiseksi. SYK tukee inklusiivista työyhteisöä esteettömillä tiloilla, joustavilla työajoilla ja yksilöllisillä työvälineillä. Syrjintään puututaan viipymättä, ja henkilöstöä koulutetaan tunnistamaan ja ehkäisemään epäasiallista kohtelua.

#### Työturvallisuus ja hyvinvointi

SYKillä on työturvallisuuden hallintajärjestelmä ja kirjallinen työsuojelun toimintaohjelma. Työsuojeluvastuut on määritelty: toimitusjohtaja vastaa kokonaisuudesta, esihenkilöt omista alueis-



taan ja työntekijät ohjeiden noudattamisesta. Jokainen tapaturma ja vaaratilanne raportoidaan HR:lle, ja työsuojelutoimikunta käsittelee turvallisuusasiat vähintään puolivuositain. Tavoitteena on nolla tapaturmaa ja turvallinen työpäivä jokaiselle.

### **Osallistaminen ja vuoropuhelu**

SYK edistää avointa keskustelukulttuuria säännöllisillä palavereilla, tiimikohtaisilla kokouksilla ja kahdenkeskisillä keskusteluilla. Monipaikkaisessa työympäristössä korostetaan aktiivista yhteydenpitoa ja työn kuormituksen seuranta. Mahdollisten ihmisoikeusloukkauksien ehkäisemiseksi käytössä on luottamuksellinen Whistleblowing-kanava, häirintäohjeistus ja varhaisen tuen malli.

### **Rekrytointi ja osaamisen kehittäminen**

Rekrytointi, uralla eteneminen ja koulutus perustuvat osaamiseen ja suoriutumiseen. Prosessit ovat läpinäkyviä ja dokumentoituja. Vuonna 2025 kehittymisen painopiste oli vuorovaikutus- ja tiimityöskentelytaitojen kehittämisessä. SYK tarjoaa mentorointiohjelman urakehityksen tueksi ja laatii henkilökohtaiset kehityssuunnitelmat osaamiskartoitusten pohjalta.

### **Viestintä ja seuranta**

Politiikat ovat saatavilla intranetissä ja henkilöstökäsikirjassa. Uudet työntekijät perehdytetään periaatteisiin heti työsuhteen alussa. Henkilöstökyselyillä kartoitetaan kehityskohteita, ja palkkakartoitukset varmistavat tasa-arvon.

### **Prosessit, jotka koskevat yhteydenpitoa vaikutuksista omien työntekijöiden ja heidän edustajiensa kanssa**

SYKissä ollaan jatkuvassa vuorovaikutuksessa eri kokouksissa ja ryhmissä. Vuorovaikutus perustuu avoimuuteen, matalaan organisaatorakenteeseen ja monikanavaisen viestintään. Arvo "Kuuntelemme ja puhumme" näkyy käytännössä säännöllisinä henkilöstötilaisuuksina, kehityskeskusteluina ja henkilöstökyselyinä.

### **Kyselyt ja osallistaminen**

Henkilöstön näkemyksiä kerätään vuosittain PeoplePower-kyselyllä, jonka vastausprosentti vuonna 2025 oli 97 %. Tuloksia hyödynnetään kehittämistoimien suunnittelussa. Vuonna 2025

painopiste oli tiimityötaitojen vahvistamisessa, ja koulutusta järjestettiin koko henkilöstölle. Kyselyissä nousseisiin tarpeisiin, kuten vaikutusmahdollisuuksien lisäämiseen, on vastattu kehittämällä osallistavia käytäntöjä.

### **Vuorovaikutuskanavat ja foorumit**

Vuorovaikutus toteutuu kaikilla organisaatiotasolla. Kuukausittaisissa henkilöstöpalavereissa käsitellään ajankohtaisia asioita, ja neljännesvuositain SYKkeen seurannoissa tarkastellaan strategian ja budjetin toteutumista. Kehityskeskustelut tarjoavat yksilöllisen palautekanavan. Vähintään kahdesti vuodessa työnantajan ja henkilöstön edustajat käsittelevät työsuojelullisia asioita työsuojelutoimikunnassa.

### **Vastuut ja erityisryhmät**

Vuorovaikutuksen toteutumisesta vastaa talousjohtaja, jonka vastuulla on SYKin HR-toiminta. Työsuojelutoimikunta seuraa työyhteisön kehittämissuunnitelman toteutumista puolivuositain. SYKillä ei ole erillisiä työntekijöiden edustajia, mutta työsuojeluvaltuutettu toimii henkilöstön edunvalvojana. Haavoittuvassa asemassa olevien työntekijöiden näkemyksiä kerätään samoilla kanavilla kuin muidenkin, ja kyselyt ovat anonyymejä. Erityisryhmien tarpeet huomioidaan joustavilla työjärjestelyillä ja työterveyden tukitoimilla.

### **Viestintä ja saavutettavuus**

Viestintä tapahtuu intranetin, Teamsin, sähköpostin ja henkilöstökäsikirjan kautta. Materiaalit jaetaan mahdollisuuksien mukaan ennakkoon tilaisuuksia varten, ja tiedonkulun saavutettavuuteen kiinnitetään erityistä huomiota. Monipaikkaisessa työympäristössä korostetaan aktiivista yhteydenpitoa ja työn kuormituksen seuranta.

### **Ristiriitojen hallinta ja ihmisoikeudet**

Ristiriitaisia intressejä ei ole tunnistettu. Mahdolliset erimielisyydet ratkaistaan keskustellen, tarvittaessa HR:n tai johdon tuella. SYK kunnioittaa ihmisoikeuksia ja noudattaa eettisiä ohjeita sekä tasa-arvo- ja yhdenvertaisuussuunnitelmaa. Häirintään ja epäasialliseen kohteluun on nollatoleranssi, ja tilanteisiin puututaan selkeän toimintamallin mukaisesti.

### **Prosessien arviointi ja kehittäminen**

Vuorovaikutusprosessien tehokkuutta arvioidaan henkilöstökyselyjen, osallistumisaktiivisuuden ja

kehittämistoimien vaikuttavuuden perusteella. Aiemmin toteutetut toimet, kuten Signi-kyselyn pohjalta tehdyt parannukset, ovat lisänneet viestinnän ja johtamisen selkeyttä. Prosessien jatkuva kehittäminen on osa SYKin strategista henkilöstötyötä.

### Prosessit kielteisten vaikutusten korjaamiseksi ja kanavat omille työntekijöille huolenaiheiden esiintuomiseksi

SYKissä ei ole tunnistettu merkittäviä negatiivisia vaikutuksia, joita yhtiö olisi aiheuttanut tai joihin se olisi myötävaikuttanut oman työvoiman osalta. Tästä huolimatta yhtiö ylläpitää ennaltaehkäiseviä ja korjaavia mekanismeja, jotka varmistavat huolenaiheiden käsittelyn avoimesti, turvallisesti ja järjestelmällisesti.

#### Käytettävissä olevat kanavat

Työntekijöillä on useita vaihtoehtoja huolien esittämiseen:

- Keskustelut esihenkilön tai HR-asiantuntijan kanssa ovat ensisijainen kanava.
- Whistleblowing-ilmoituskanava, kolmannen osapuolen ylläpitämä palvelu, mahdollistaa nimettömän ilmoittamisen epäasiallisesta toiminnasta tai muista huolenaiheista. Kanava on kaikkien työntekijöiden käytettävissä riippumatta työsuhteen muodosta.

#### Palautteen kerääminen ja käsittely

Prosesseja täydentävät säännölliset henkilöstökyselyt, kuten PeoplePower, sekä kehityskeskustelut, joita järjestetään kaksi kertaa vuodessa. Näissä työntekijöillä on mahdollisuus nostaa esiin työoloihin, johtamiseen ja työyhteisön toimintaan liittyviä asioita. Palautteet käsitellään tiimitasolla ja organisaation laajuisesti, ja niiden pohjalta laaditaan konkreettisia kehittämistoimia osaksi toimintasuunnitelmaa.

#### Viestintä ja saavutettavuus

SYK varmistaa kanavien tunnettuuden viestimällä niistä perehdytyksissä, henkilöstötilaisuuksissa sekä intranetissä, Teamsissa ja henkilöstön käsikirjassa. Näin varmistetaan, että kaikki työntekijät tietävät käytettävissä olevat kanavat ja osaavat hyödyntää niitä tarvittaessa.

#### Seuranta ja arviointi

Kanavien toimivuutta seurataan säännöllisesti. Esimerkiksi PeoplePower-kyselyn tuloksia analysoidaan tiimi- ja yhtiötasolla, ja niiden perusteella arvioidaan luottamusta prosesseihin. Vuonna 2025 vastausprosentti oli 97 %, mikä kertoo kanavien saavutettavuudesta ja luotettavuudesta.

#### Työntekijöiden suojaaminen

SYKillä on käytössä politiikat, jotka suojaavat työntekijöitä kostotoimilta huolenaiheiden esiintuomisen yhteydessä. Whistleblowing-kanava mahdollistaa nimettömyyden, ja yhtiön eettiset ohjeet sekä tasa-arvo- ja yhdenvertaisuussuunnitelma korostavat turvallisen ja syrjimättömän työympäristön merkitystä.

### Toimien toteuttaminen omaan työvoimaan kohdistuvien olennaisten vaikutusten suhteen ja toimintatavat omaan työvoimaan liittyvien olennaisten riskien vähentämiseksi ja olennaisten mahdollisuuksien hyödyntämiseksi sekä kyseisten toimien vaikuttavuus

SYK toteuttaa toimenpiteitä ja ohjelmia, joiden tavoitteena on ehkäistä ja lieventää omaan henkilöstöön liittyviä negatiivisia vaikutuksia sekä edistää positiivisia vaikutuksia ja hyödyntää mahdollisuuksia. Toimintaa ohjaavat yhtiön arvot, kuten ”Vastuu yhteisestä”, ”Kuuntelemme ja puhumme” ja ”Asenne ratkaisee”, sekä strateginen tavoite olla paras kampuskumppani, jossa työntekijäkokemus on keskeinen menestystekijä.

#### Keskeiset toimenpiteet

Vaikka merkittäviä negatiivisia vaikutuksia ei ole tunnistettu, SYK toteuttaa jatkuvasti ennaltaehkäiseviä ja kehittäviä toimia. Näitä ovat muun muassa:

- Tiimityöskentelyn kehittäminen
- Yrityskulttuuriryhmän toiminta
- Paras Kampus Kumppani (PKK) -koulutukset

Toimenpiteiden tavoitteena on vahvistaa työyhteisön toimivuutta, lisätä työn merkityksellisyyttä ja tukea henkilöstön osaamista ja hyvinvointia.



### Vaikuttavuuden seuranta

Toimenpiteiden vaikuttavuutta arvioidaan vuosittaisella PeoplePower-henkilöstökyselyllä, jonka tuloksia analysoidaan tiimi- ja organisaatiotasolla. Kyselyn perusteella tunnistetaan kehityskohteita ja suunnitellaan uusia toimenpiteitä. Esimerkiksi vuoden 2024 kyselyn pohjalta lisättiin henkilöstön vaikutusmahdollisuuksia ja selkeytettiin päätöksentekoprosesseja kehittämällä tiimityöskentelytaitoja ja viestintää vuoden 2025 aikana.

### Osallistaminen ja palautteen hyödyntäminen

Toimenpiteiden suunnittelu perustuu henkilöstöltä saatavaan palautteeseen, jota kerätään kyselyiden lisäksi kehityskeskusteluissa ja henkilöstötilaisuuksissa. Yrityskulttuuriryhmässä on työntekijäedustus, mikä varmistaa henkilöstön näkökulmien huomioimisen kehittämistyössä.

### Resurssit ja vastuut

HR-asiantuntija vastaa työvoimaan liittyvistä prosesseista ja vaikutusten seurannasta. Yrityskulttuuriryhmä esittää toimenpiteitä johdolle ja tukee toimenpiteiden jalkauttamista.

### Riskien hallinta ja mahdollisuuksien hyödyntäminen

SYKin lähestymistapa perustuu yleisiin käytäntöihin, kuten palautteen käsittelyyn esihenkilöiden kanssa ja säännöllisiin kyselyihin. Positiivisia

vaikutuksia edistävät aloitteet, kuten tiimityön kehittäminen ja yrityskulttuuriryhmän työ, ovat parantaneet viestintää ja tiimien yhteistyötä. Vaikutuksia seurataan jatkuvasti esimerkiksi eNPS-luvulla ja PeoplePower-indeksillä.

### Yhteys kestävä kehityksen tavoitteisiin

Vaikka toimenpiteitä ei ole suoraan peilattu YK:n kestävä kehityksen tavoitteisiin, monet niistä tukevat epäsuorasti hyvän työelämän, tasa-arvon ja hyvinvoinnin edistämistä. SYK jatkaa kehittämistyötä tavoitteena vahvistaa henkilöstön hyvinvointia ja sitoutumista sekä ehkäistä riskejä ennakkoivasti.

## 3.1.2 Mittarit ja tavoitteet

### Tavoitteet, jotka liittyvät olennaisten kielteisten vaikutusten hallintaan, myönteisten vaikutusten edistämiseen sekä olennaisten riskien ja mahdollisuuksien hallintaan

SYKin tavoitteet, jotka liittyvät työvoiman hyvinvointiin, osaamiseen ja osallistumiseen, on määritelty osana yhtiön vastuullisuuspolitiikkaa ja strategista johtamista. Tavoitteet pohjautuvat muun muassa kannustinpalkkiojärjestelmän tunnuslukuihin sekä strategian mittareihin, ja ne tukevat henkilöstön sitoutumista ja työyhteisön kehittämistä.

## Osallistaminen ja läpinäkyvyys

Tavoitteiden asettaminen on tapahtunut johdon toimesta, mutta työntekijöitä on osallistettu niiden määrittelyyn tiimitasolla. Toteutumista ja vaikutuksia seurataan avoimesti koko organisaation tasolla. Esimerkiksi vuosittaisen PeoplePower-kyselyn tulokset esitellään henkilöstölle ja käsitellään tiimeittäin, jolloin työntekijöillä on mahdollisuus osallistua tulosten tulkintaan ja kehitystoimien suunnitteluun.

### Linkitys strategiaan

Tiimikohtaiset tavoitteet ja toimintasuunnitelmat linkittyvät suoraan organisaation strategiaan tavoitteisiin. Näin työntekijät osallistuvat epäsuorasti yhtiötason tavoitteiden arviointiin ja kehittämiseen. Lisäksi yrityskulttuuriryhmässä on työntekijäedustus, mikä vahvistaa henkilöstön äänen kuulumista kehitystoimien suunnittelussa ja parannusten tunnistamisessa.

### Keskeiset tavoitteet ja tukitoimet

SYKin tavoitteet liittyvät työntekijäkokemuksen kehittämiseen strategiakaudella. Seurattavat kokonaisuudet ovat:

- PeoplePower-indeksi
- Työntekijäkokemuksen kehittyminen (eNPS)

### Yhteys vastuullisuusperiaatteisiin

Tavoitteet eivät perustu suoraan kansainvälisiin standardeihin tai sitoumuksiin, mutta SYKin eettisissä ohjeissa viitataan yleisiin vastuullisuusperiaatteisiin ja ihmisoikeuksien kunnioittamiseen. Näin ollen tavoitteet ovat linjassa yhtiön arvojen ja vastuullisuuspolitiikan kanssa, vaikka niitä ei ole erikseen peilattu esimerkiksi YK:n kestävä kehityksen tavoitteisiin.

## Yrityksen työsuhteisten työntekijöiden ominaisuudet

SYK raportoi vuosittain henkilöstönsä määrään ja rakenteeseen liittyvät tiedot osana vastuullisuus- ja tilinpäätösraportointia. Tiedot perustuvat HR-järjestelmä Solaforcen ajantasaisiin rekistereihin ja ne lasketaan todellisten henkilömäärien perusteella. Raportointi kattaa henkilömäärät ja tiedot esitetään raportointikauden lopun tilanteen mukaan.

Vuonna 2025 SYKillä oli yhteensä 39 työntekijää, joista 16 oli naisia ja 23 miehiä. Kaikki työntekijät työskentelevät Suomessa, eikä yhtiöllä ole toimintaa muissa maissa. Työsuhteista 97 % on toistaiseksi voimassa olevia ja 3 % määräaikaisia. SYKillä ei ole osa-aikaisia työsuhteita.

Henkilöstön keski-ikä oli 44,5 vuotta. Sukupuolijakauma oli tasapainoinen, ja henkilöstö jakautui eri ikäryhmiin seuraavasti: 25–34-vuotiaita oli 3 henkilöä, 35–44-vuotiaita 15, 45–54-vuotiaita 11 ja 55–64-vuotiaita 10. Yrityksestä on lähtenyt 3 työntekijää vuoden 2025 aikana, jolloin vaihtuvuusprosentti oli 8 %.

Alueellisesti kaikki työntekijät työskentelevät Suomessa, pääosin Tampereella sijaitsevassa pääkonttorissa tai muilla kampuspaikkakunnilla. Raportoidut henkilöstötiedot ovat yhdenmukaisia tilinpäätöksessä esitettyjen lukujen kanssa. Työsuhteisten työntekijöiden määrä sukupuolen mukaan ja sopimustyypeittäin on esitetty taulukoissa 13 ja 14.

Taulukko 13. Työsuhteisten työntekijöiden määrää koskevien tietojen esittäminen sukupuolen mukaan.

Sukupuoli	Työsuhteisten työntekijöiden määrä (henkilömäärä)
Miehet	23
Naiset	16
Muut	0
Ei ilmoitettu	0
<b>Työsuhteiset työntekijät yhteensä</b>	<b>39</b>



Taulukko 14. Työsuhteisia työntekijöitä koskevien tietojen esittäminen sopimustyypeittäin eriteltynä sukupuolen mukaan.

Raportointikausi 1.1.2025 – 31.12.2025				
NAISET	MIHET	MUUT*	EI ILMOITETTU	YHTEENSÄ
<b>Työsuhteisten työntekijöiden määrä (henkilömäärä)</b>				
16	23	0	0	39
<b>Määräaikaisten työsuhteisten työntekijöiden määrä (henkilömäärä)</b>				
1	0	0	0	1
<b>Vaihtelevalla työajalla työskentelevien työsuhteisten työntekijöiden määrä (henkilömäärä)</b>				
0	0	0	0	0
<b>Kokoaikaisten työsuhteisten työntekijöiden määrä (henkilömäärä)</b>				
15	23	0	0	38
<b>Osa-aikaisten työsuhteisten työntekijöiden määrä (henkilömääränä)</b>				
0	0	0	0	0

\* Työsuhteisten työntekijöiden itsensä ilmoittama sukupuoli

## Yrityksen omaan työvoimaan kuuluvien muiden kuin työsuhteisten työntekijöiden ominaisuudet

Raportointikaudella SYKin omaan työvoimaan kuului myös henkilöitä, jotka eivät ole työsuhteisia, mutta toimivat osana yhtiön operatiivista kokonaisuutta. Tällaisia tehtäviä oli koko vuoden tietohallinnossa ja osan vuotta henkilöstöhallinnossa. Raportointikauden lopussa ESRS-standardin mukaisia työvoimaan kuuluvia muita kuin työsuhteisia työntekijöitä oli kolme henkilöä, joiden työpanos vastasi vuoden aikana noin 1,1 henkilötyövuotta.

Yrityksellä ei ole itsenäisiä ammatinharjoittajia eikä muita merkittäviä ryhmiä, kuten freelancereita. Tilapäisiä työnantajayrityksen kautta työskenteleviä henkilöitä voi esiintyä esimerkiksi vanhempainvapaasijaisuuksissa tai pidempien poissaolojen yhteydessä.

## Työehtosopimusneuvottelujen kattavuus ja työmarkkinaosapuolten vuoropuhelu

Kaikki työntekijät toimitusjohtajaa lukuun ottamatta kuuluvat työehtosopimusten piiriin, jolloin sen kattavuus on 97 % SYKin henkilöstöstä. Työntekijöiden työehdot määräytyvät työehtosopimusten mukaisesti ja toimitusjohtajan työsuhteen ehdot määritellään erillisellä johtajasopimuksella. Tämä tukee sosiaalista vuoropuhelua ja varmistaa yhdenmukaiset työehdot. SYKin omaan

työvoimaan kuuluvien muiden kuin työsuhteisten työntekijöiden työ- ja työsuhteen ehdot määräytyvät henkilöresurssia tarjoavien yritysten omissa työehtosopimuksissa.

## Monimuotoisuuden mittarit

Yrityksen monimuotoisuutta seurataan sukupuolen ja ikäjakauman perusteella sekä ylimmän johdon määritelmän osalta. Ylimmän johdon osalta tiedot on kuvattu kappaleessa Hallinto-, johto- ja valvontaelinten rooli sivulla 2. Ylimmän johdon määritelmä perustuu johtoryhmään. Ikäjakauma koko henkilöstön osalta jaotellaan kolmeen ryhmään: alle 30-vuotiaat, 30–50-vuotiaat ja yli 50-vuotiaat. Monimuotoisuuden mittarit henkilöstön osalta kuvataan taulukoissa 13 ja 15.

Taulukko 15. Monimuotoisuuden mittarit.

Työntekijöiden ikäjakauma	Osuus, %
alle 30-vuotiaat	3
30 – 50 vuotiaat	72
yli 50 vuotiaat	25

## Riittävä palkka

SYK varmistaa riittävän ja yhdenvertaisen palkan toteutumisen palkka- ja palkitsemispolitiikan avulla. Poliitiikka on hallituksen hyväksymä ja sitä katselmoidaan vuosittain osana hyvää hallintoa, mikä luo perustan palkkojen oikeudenmukaiselle

ja johdonmukaiselle määrittämiselle. Poliitiikan keskeisenä periaatteena on, että palkka toimii korvauksena tehdystä työstä ja pysyy tasapainossa tehtävän vaativuuden, osaamisen ja suoriutumisen kanssa. Lisäksi palkka-avoimuus ja avoin palkkahaitari tukevat läpinäkyvyyttä, yhdenvertaisuutta ja luottamusta organisaatiossa.

SYKin palkkaus perustuu tehtäväperheisiin ja niihin liitettyihin vaativuustasoihin. Palkkarakenne helpottaa johdonmukaista vertailua eri tehtävien välillä ja varmistaa, että samasta työstä samalla osaamisella ja suoritustasolla maksetaan sama palkka. Palkkaraami tukee palkka-avoimuutta ja vahvistaa sisäistä palkkatasa-arvoa. Palkkaperusteet – tehtävän vaativuus, osaaminen, suoriutuminen ja tulokset – muodostavat pohjan palkkatason määrittelylle, jota täydennetään suorituksen johtamisen käytännöillä, kuten palautteella ja kehityskeskusteluilla.

Palkkojen riittävyttä arvioidaan systemaattisesti. SYK tarkastelee palkkatasoja vuosittain ja päivittää niitä liiketoiminnan tulosten, asetettujen tavoitteiden toteuman ja ajantasaisten palkkatilastojen perusteella. Organisaatio seuraa toimialan palkkakehitystä varmistaakseen, että palkat pysyvät kilpailukykyisinä sekä markkinaa että tehtävien vaativuuden kasvuun nähden. Tämä prosessi tukee sekä riittävän palkan toteutumista että henkilöstön sitoutumista ja pysyvyyttä.

SYKin tavoitteena on varmistaa yhdenvertaiset palkanmäärityskäytännöt, markkinaa suhteutettu palkkataso sekä palkka-avoimuuden jatkuva vahvistaminen. Avoin palkkarakenne auttaa tunnistamaan mahdolliset poikkeamat ja parantamaan palkkatasa-arvoa. Lisäksi aineeton palkitseminen toimii täydentävänä keinona edistää henkilöstön hyvinvointia ja tukea pitkän aikavälin suoriutumista. Näiden periaatteiden ja menetelmien avulla SYK varmistaa, että palkkaus tukee organisaation strategiaa, henkilöstön hyvinvointia ja kestävästä työelämän periaatteita.

### Sosiaalinen suojele ja vammaiset henkilöt

Kaikki työntekijät kuuluvat sosiaaliturvan piiriin joko julkisten ohjelmien tai yrityksen tarjoamien etuuksien kautta. Työsopimukset ja työehtosopimukset varmistavat suojan keskeisissä tilanteissa, kuten sairaudesta, työttömyydestä, tapaturmista, vanhempainvapaasta ja eläkkeelle siirtymisestä johtuvaa tulonmenetystä vastaan.

Yrityksellä ei ole työntekijäryhmiä, jotka jäisivät näiden turvamekanismien ulkopuolelle.

### Koulutusta ja taitojen kehittämistä koskevat mittarit

SYK panostaa henkilöstön osaamisen kehittämiseen. Kaikki työntekijät osallistuvat säännöllisiin osaamiskartoituksiin, jotka toimivat perustana suorituskyvyn ja urakehityksen arvioinneille. Koulutustuntien määrä lasketaan vuoden aikana toteutuneiden koulutusten perusteella, ja tiedot esitetään sukupuolen ja työntekijäluokan mukaan taulukossa 16. Lisäksi taulukossa raportoidaan keskimääräinen koulutustuntien määrä työntekijää kohti.

Taulukko 16. Koulutusta ja taitojen kehittämistä koskevat mittarit.

Työntekijät, jotka osallistuivat suorituskyvyn ja urakehityksen arviointeihin	Osuus
naiset	94 %
miehet	100 %

Keskimääräiset koulutustunnit työntekijää kohti	
naiset	32 h
miehet	32 h

### Terveyttä ja turvallisuutta koskevat mittarit

Koko työvoima kuuluu terveyst- ja turvallisuusjohtamisjärjestelmän piiriin, joka perustuu lakisääteisiin vaatimuksiin ja tunnustettuihin ohjeisiin. SYKissä ei ole ollut työtaturmista tai työperäisistä sairauksista johtuvia kuolemantapauksia, ja nämä raportoidaan, mikäli niitä ilmenee.

Rekisteröitävien työperäisten onnettomuuksien ja sairauksien määrät sekä niistä johtuvat poissaolopäivät kirjataan vuosittain työsuojelutoimikunnan pöytäkirjoihin ja raportoidaan VNK-raporttiin tapaturmataajuus-lukuna, joka vuonna 2025 oli 0. Muiden kuin työntekijöiden osalta näitä tietoja ei seurata. Entisten työntekijöiden osalta ei ole tiedossa työperäisiä sairauksia.

### Työ- ja yksityiselämän tasapainoa koskevat mittarit

Kaikilla työntekijöillä on oikeus perhevapaisiin työehtosopimusten mukaisesti. Taulukossa 17 esitetään prosenttiosuus työntekijöistä, joilla on

oikeus perhevapaaseen, sekä niiden työntekijöiden osuus, jotka ovat käyttäneet perhevapaata. Lisäksi tiedot jaotellaan sukupuolen mukaan.

**Taulukko 17. Perhevapaat.**

Perhevapaaseen oikeutetut työntekijät	100 %
<b>Perhevapaalla olleet</b>	<b>5%</b>
naiset	50 %
miehet	50 %

### Ansiotuloa koskevat mittarit (palkkaero ja kokonaisansiot)

SYK seuraa ja raportoi sukupuolten välisiä palkkaeroja sekä vuotuisia kokonaispalkkasuhteita osana tasa-arvon ja yhdenvertaisuuden edistämistä. Palkkaerojen laskenta perustuu työntekijöiden keskimääräisten bruttotuntipalkkojen erittelyyn ja niiden väliseen suhteeseen eri sukupuolten välillä. Laskennassa ei huomioida työtehtäviä ja niiden vaatavuustasoja eikä palkkasuhteita oikaista ostovoimaeroilla, koska kaikki työntekijät työskentelevät Suomessa.

**Taulukko 18. Ansiotuloa koskevat mittarit.**

Naisten ja miesten keskimääräinen palkkatasoero	-2,11
Korkeimmin palkattu henkilö suhteessa muuhun työvoimaan	2,44

### Tapaukset, valitukset ja vakavat ihmisoikeusvaikutukset

SYKillä ei ole raportoitu syrjintätapauksia, häirintää tai vakavia ihmisoikeusloukkauksia. Mikäli tällaisia tapauksia ilmenee, ne käsitellään Whistleblowing-kanavan kautta ja raportoidaan avoimesti kestävyysraportissa. Yritys ei ole maksanut sakkoja, rangaistuksia tai vahingonkorvauksia näihin liittyen, eikä OECD:n tai YK:n ohjeiden rikkomuksia ole todettu. Valitusten käsittelyprosessit perustuvat läpinäkyvyyteen ja oikeudenmukaisuuteen, ja tarvittaessa kuvataan raportissa konteksti ja toimenpiteet, joilla varmistetaan ihmisoikeuksien kunnioittaminen.

**Taulukko 19. Tapaukset, valitukset ja vakavat ihmisoikeusvaikutukset.**

Ilmoitetut syrjintätapaukset	0
Valitusten lukumäärä	0
Maksetut sakot/seuraamukset/vahingonkorvaukset syrjintätapausten ja tehtyjen valitusten seurauksena	0 €
Vakavat ihmisoikeustapaukset	0
Maksetut sakot/seuraamukset/vahingonkorvaukset vakavien ihmisoikeustapausten seurauksena	0 €

## 3.2 ESRS S4 Kuluttajat ja loppukäyttäjät

### 3.2.1 Vaikutusten, riskien ja mahdollisuuksien hallinta

#### Kuluttajiin ja loppukäyttäjiin liittyvät toimintaperiaatteet

SYKillä on kuluttajiin ja loppukäyttäjiin liittyvät toimintaperiaatteet, ja sovellettavat ohjeet sekä prosessit määräytyvät käsiteltävien asioiden perusteella. Kestävyysraportoinnin kaksinkertaisen olennaisuuden arvioinnissa S4 Kuluttajat ja loppukäyttäjät -teemasta tunnistettiin olennaiseksi näkökulmaksi terveelliset ja turvalliset tilat loppukäyttäjille. Tämän vuoksi raportointi keskittyy erityisesti tähän näkökulmaan.

#### Terveelliset ja turvalliset tilat toiminnan ytimessä

SYKin toiminnan keskiössä on terveellisten ja turvallisten tilojen varmistaminen kaikille loppukäyttäjille. Tätä varten SYK on kehittänyt kattavan sisäilmatoimintamallin, joka ohjaa sisäilman laadun hallintaa, riskien tunnistamista ja korjaavia toimenpiteitä kaikilla kampuksilla. Malli sisältää ennaltaehkäiseviä käytäntöjä, kuten säännölliset sisäilmakatsastukset, olosuhdeilmoitusten aktiivisen seurannan sekä kampuskohtaiset sisäilmaohjausryhmät, jotka kokoontuvat vähintään kaksi kertaa vuodessa. Kaikki ilmoitetut sisäilmaongelmat selvitetään järjestelmällisesti, ja tavoitteena on nolla selvittämätöntä sisäilmatapausta vuosittain.



Kampusturvallisuuden toimintamalli varmistaa, että työ- ja opiskeluympäristöt ovat turvallisia ja että riskit tunnistetaan ja niihin reagoidaan yhteistyössä vuokralaisten kanssa. Viestintä ja dokumentointi ovat keskeinen osa toimintamallia, ja kaikki toimenpiteet sekä niiden vaikuttavuus raportoidaan ja arvioidaan säännöllisesti.

### **Ihmisoikeudet ja vastuullisuusperiaatteet**

SYK ei ole laatinut erillisiä kuluttajiin ja loppukäyttajiin kohdistuvia ihmisoikeuspoliittisia sitoumuksia. Yhtiön vastuullisuuspolitiikka ja toimintaperiaatteet perustuvat kuitenkin yhdenvertaisuuden, syrjimättömyyden sekä turvallisten ja terveellisten tilojen tarjoamiseen kaikille käyttäjille. SYK noudattaa kansallista lainsäädäntöä ja yleisiä vastuullisuusperiaatteita, jotka ohjaavat toimintaa myös ihmisoikeuksien näkökulmasta.

### **Politiikkojen kehittäminen ja arviointi**

Vuonna 2025 SYKin vastuullisuuspolitiikkaan ei tehty merkittäviä muutoksia kuluttajiin ja loppukäyttajiin liittyen. Sisäilmatoimintamallia ja kampusturvallisuuden toimintamallia on päivitetty vastaamaan nykyisiä tarpeita, mutta perusperiaatteet ovat säilyneet ennallaan. Poliitiikkojen

toteutumista ja ajantasaisuutta arvioidaan vuosittain, ja mahdolliset muutostarpeet käsitellään hallituksen katselmoinnissa.

### **Aktiivinen viestintä ja osallistaminen**

SYK viestii sisäilmatoimintamallista ja turvallisuuskäytännöistä aktiivisesti kaikille sidosryhmille, erityisesti tilojen käyttäjille ja vuokralaisille. Viestintä tapahtuu muun muassa käyttäjäinfoissa, tiedotteissa sekä kampuskohtaisissa ohjausryhmissä. Kaikki sisäilmaan ja turvallisuuteen liittyvät toimenpiteet dokumentoidaan ja niistä tiedotetaan avoimesti. Lisäksi SYK järjestää säännöllisiä turvallisuuskävelyjä ja harjoituksia, joiden havainnot ja kehitysehdotukset käsitellään yhdessä käyttäjien kanssa. Viestinnän tavoitteena on varmistaa, että kaikki osapuolet ymmärtävät toimintamallien merkityksen ja osaavat toimia niiden mukaisesti.

### **Prosessit, jotka koskevat yhteydenpitoa kuluttajien ja loppukäyttäjien kanssa**

SYK huomioi käyttäjien näkökulmat järjestelmällisesti päätöksenteossa ja toimenpiteissä, joilla hallitaan tilojen todellisia ja mahdollisia vaikutuksia. Päätöksenteon pohjana toimivat käyt-

täjäpalautteet, asiakastyytyväisyyskyselyt sekä säännölliset palaverit ja investointihankekohtaiset johto- ja ohjausryhmät. Näiden kautta loppukäyttäjien tarpeet ja havainnot vaikuttavat tilojen kehittämiseen, ylläpitoon ja turvallisuuteen. Näin varmistetaan, että ratkaisut perustuvat ajantasaiseen ja monipuoliseen käyttäjätietoon.

### **Vuorovaikutus ja sitoutuminen käyttäjien kanssa**

Vuorovaikutus käyttäjien kanssa tapahtuu suoraan tilojen käyttäjien, heidän edustajiensa sekä yliopistojen ja muiden vuokralaisten kanssa. SYK järjestää säännöllisiä käyttäjäpalavereita, asiakkuuskokouksia ja ylläpitopalavereita, joissa käyttäjät voivat tuoda esiin näkemyksiään ja kehitysehdotuksiaan. Tarvittaessa vuorovaikutusta toteutetaan myös yhteistyössä käyttäjien edustajien kanssa, esimerkiksi laajemmissa kehityshankkeissa.

Käyttäjien kanssa vuorovaikutus on jatkuvaa ja monitasoista. Palaverikäytännöt on määritelty vuosikellon mukaisesti. Lisäksi järjestetään teemakohtaisia tapaamisia ja työpajoja tarpeen mukaan, mikä mahdollistaa säännöllisen ja suunnitelmallisen vuorovaikutuksen eri käyttäjäryhmien kanssa.

### **Vastuut ja prosessin eteneminen**

Operatiivinen vastuu käyttäjäyhteistyöstä on SYKin asiakkuuspäälliköillä ja teknisillä managereilla. He vastaavat siitä, että käyttäjäpalautteet ja havainnot käsitellään asianmukaisesti ja että tulokset vaikuttavat SYKin toimintamalleihin ja kehitystoimiin. Prosessi sisältää palautteen keruun, analysoinnin, toimenpiteiden suunnittelun ja toteutuksen sekä vaikuttavuuden arvioinnin. Kriisi- ja poikkeustilanteissa tilannejohtoryhmä ottaa vastuun päätöksenteosta ja viestinnästä.

### **Yhteydenpidon arviointi ja kehittäminen**

Yhteydenpidon tehokkuutta arvioidaan asiakaspalautteen, käyttäjätyytyväisyyskyselyiden sekä säännöllisten palaverien ja ohjausryhmien kautta. Lisäksi seurataan toimenpiteiden vaikuttavuutta ja käyttäjien kokemuksia esimerkiksi sisäilmaongelmien ratkaisussa ja turvallisuuskäytännöissä. PTS-suunnittelun toteutusohjeessa korostetaan myös toimenpiteiden seurantaa ja raportointia johdolle ja hallitukselle.

### **Erityisryhmien huomioiminen ja kriisiviestintä**

SYK toteuttaa asiakastyytyväisyyskyselyitä, järjestää säännöllisiä käyttäjäpalavereita ja tarvittaessa haastatteluja saadakseen kattavan käsityksen myös erityisen alttiiden tai syrjäytyneiden käyttäjäryhmien näkökulmista. Kriisitilanteissa viestintä ja tilannejohtoryhmän toiminta varmistavat, että kaikki käyttäjäryhmät tavoitetaan ja heidän tarpeensa huomioidaan.

### **Prosessit kielteisten vaikutusten korjaamiseksi ja kanavat kuluttajille ja loppukäyttäjille huolenaiheiden esiin tuomiseksi**

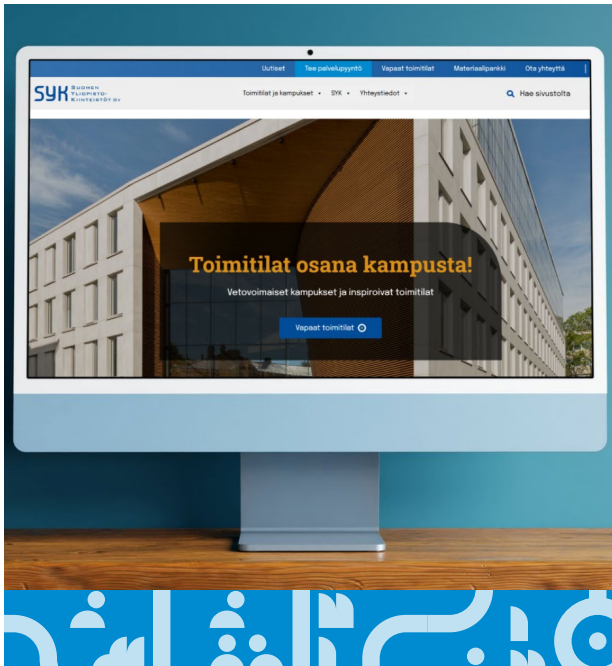
SYKissä mahdolliset merkittävät kielteiset vaikutukset kuluttajiin ja loppukäyttajiin tunnistetaan käyttäjäyhteydenpidon, kuten palvelupyyntöjen, turvallisuushavaintojen, sisäilmailmoitusten ja säännöllisten palaverien kautta. Havaintojen perusteella asia etenee SYKin sisäiseen prosessiin, jossa se ohjataan oikealle vastuuhenkilölle ja käsitellään tilanteen vaatimalla tavalla. Prosessi ja vastuuhenkilö määräytyvät sen mukaan, liittyykö asia esimerkiksi turvallisuuteen, terveyteen, sisäilmaan tai muuhun tilojen käyttöön. Korjaavat toimenpiteet suunnitellaan ja toteutetaan yhteistyössä käyttäjien kanssa, ja niiden vaikuttavuutta seurataan järjestelmällisesti.

### **Palautekanavat ja ilmoitusmahdollisuudet**

SYK tarjoaa useita kanavia, joiden kautta kuluttajat ja loppukäyttäjät voivat ilmoittaa huolenaiheistaan tai tarpeistaan. Keskeinen kanava on sähköinen palvelupyyntöjärjestelmä, jonka kautta voi tehdä ilmoituksen esimerkiksi sisäilmaongelmista, turvallisuushavainnoista tai muista tilojen käyttöön liittyvistä asioista. Lisäksi säännölliset käyttäjäpalaverit, ylläpitopalaverit ja asiakkuuskokoukset tarjoavat mahdollisuuden tuoda esiin havaintoja ja kehitysehdotuksia.

### **Kanavien ylläpito ja avoin palautekulttuuri**

Palvelupyyntöjärjestelmä ja turvallisuushavaintokanavat ovat jatkuvasti käytettävissä, ja niiden käyttöä ohjeistetaan aktiivisesti käyttäjille. SYK tukee ja edellyttää palautekanavien saatavuutta järjestämällä säännöllisiä käyttäjäpalavereita, ylläpitopalavereita ja asiakkuuskokouksia, joissa käyttäjien havainnot ja palautteet käsitellään.



Lisäksi SYKin eettiset ohjeet ja toimintamallit tukevat avointa palautekulttuuria.

### Seuranta ja reagointi palauteisiin

SYK seuraa esiin tulleita asioita ja kanavien tehokkuutta muun muassa palvelupyyntöjen, turvallisuushavaintojen ja asiakaspalautteiden kautta. Ilmoituksiin reagoidaan nopeasti, ja toimenpiteiden vaikuttavuutta arvioidaan säännöllisesti.

### Käyttäjien tietoisuus ja luottamus palautekanaviin

Käyttäjien tietoisuus palautekanavista varmistetaan viestimällä niistä aktiivisesti esimerkiksi käyttäjäinfoissa, palaverissa ja verkkosivuilla. Palvelukanavien aktiivinen käyttö viittaa siihen, että käyttäjät ovat tietoisia käytettävissä olevista kanavista, ja palautteiden käsittely on osa arjen toimintaa. Vuoden 2025 aikana palvelupyyntökanavan kautta tuli 27 025 palvelupyyntöä, joista vuoden lopussa 97,02 % oli valmiita, 2,57 % käsittelyssä ja 0,41 % uusia palvelupyyntöjä, joita ei ollut vielä otettu käsittelyyn. Luottamusta palvelukanavaan vahvistaa se, että palauteisiin reagoidaan nopeasti ja avoimesti.

### Luottamuksellisuus ja anonyymit ilmoitukset

SYKillä ei ole erillistä käytäntöä kostotoimilta suojaamiseksi niille henkilöille, jotka käyttävät palautekanavia. Palautteiden käsittely perustuu kuitenkin luottamuksellisuuteen ja eettisiin periaatteisiin ja käsitellään tietosuojaa kunnioittaen.

Turvallisuushavaintoja ja muita ilmoituksia on mahdollista tehdä myös anonyymisti, jolloin henkilöllisyys ei paljastu käsittelijöille. Tämä mahdollistaa matalan kynnyksen palautteenannon ja lisää luottamusta palautekanaviin.

### Kanavien avoimuus ja saavutettavuus

Kuluttajat ja loppukäyttäjät voivat käyttää SYKin palvelupyyntökanavaa yrityksen tasolla. Näiden kautta voi ilmoittaa esimerkiksi sisäilma- ja turvallisuushavainnoista, jotka käsitellään asianmukaisesti ja johtavat tarvittaessa korjaaviin toimenpiteisiin. Kanavat ovat avoimia kaikille käyttäjärühmille ja niiden kautta voi vaikuttaa tilojen kehittämiseen ja turvallisuuteen.

SYKin verkkosivuilla on saatavilla ohjeet ja linkit palautekanaviin, joiden kautta myös kolmannet osapuolet voivat tehdä ilmoituksia ja antaa palautetta. Näin varmistetaan, että kaikki käyttäjärühmät voivat tuoda esiin huolenaiheensa.

### Kuluttajiin ja loppukäyttäjiin kohdistuviin olennaisiin riskeihin liittyviin toimiin ryhtyminen ja lähestymistavat kuluttajiin ja loppukäyttäjiin kohdistuvien olennaisten riskien hallitsemiseksi ja olennaisten mahdollisuuksien hyödyntämiseksi sekä kyseisten toimien tehokkuus

SYKissä olennaisten kielteisten vaikutusten ehkäisy ja hallinta perustuvat järjestelmällisiin prosesseihin, joissa keskeistä on käyttäjien havaintojen ja palautteiden aktiivinen hyödyntäminen. Kaikki sisäilmailmoitukset, turvallisuushavainnot ja muut käyttäjäpalautteet käsitellään nopeasti ja ohjataan oikealle vastuhenkilölle. Tarvittavat toimenpiteet määritellään tapauskohtaisesti, ja korjaavat ratkaisut suunnitellaan sekä toteutetaan yhteistyössä käyttäjien kanssa. Toimenpiteiden vaikuttavuutta seurataan muun muassa sisäilmatapausten ja kampuksilla sattuneiden onnettomuuksien määrän sekä käyttäjäpalautteen perusteella.

### Sisäilmakorjausprosessi ja vaikuttavuuden seuranta

Kun esimerkiksi sisäilmaongelma havaitaan, käynnistetään selkeä sisäilmakorjausprosessi, joka sisältää tilanteen arvioinnin, tutkimukset, korjaussuunnitelman laatimisen ja toimenpiteiden toteutuksen. Korjausten jälkeen seurataan

tilojen olosuhteita ja käyttäjäkokemuksia, jotta varmistetaan ratkaisujen toimivuus.

### **Terve Talo -periaatteet ja avoimet palautekanavat**

SYK noudattaa Terve Talo -periaatteita ja sisäilma-toimintamallia, joiden mukaisesti kaikki tiloihin liittyvät havainnot ja ongelmat käsitellään järjestelmällisesti. Näin varmistetaan, että korjausprosessit ovat käyttäjien saatavilla ja tehokkaita, ja palautekanavat ovat avoimia kaikille käyttäjäryhmille.

### **Riskien vähentäminen ja ylläpidon sovittaminen käyttötarkoitukseen**

Olellaisten riskien, kuten sisäilmatapausten, vähentämiseksi SYK toteuttaa aktiivista seuranta- ja korjaustoimenpiteitä. Käytännöt perustuvat tilojen käyttötarkoituksen mukaiseen ylläpitoon ja kehittämiseen, ja rakennusten ylläpito sovitaan aina niiden käyttötarkoitukseen.

### **Resurssit ja toimialayhteistyö**

SYK kohdentaa henkilöstö- ja taloudellisia resursseja terveyteen ja turvallisuuteen liittyviin toimiin, kuten sisäilmakorjauksiin, turvallisuuskierroksiin ja tilojen auditointeihin. Lisäksi yhtiö osallistuu toimialan yhteisiin kehityshankkeisiin ja noudattaa alan yleisiä käytänteitä terveellisten ja turvallisten tilojen varmistamiseksi.

Käyttäjät voivat ilmoittaa sisäilmaongelmista sähköisen palvelukanavan kautta. Ilmoituksen perusteella tekninen manageri käynnistää tutkimukset ja laatii korjaussuunnitelman. Toteutuksen jälkeen kerätään käyttäjäpalautteita, jonka avulla arvioidaan toimenpiteiden onnistumista ja tarvittaessa tehdään lisätoimia. SYKillä on käytössä Sisäilmakäsikirja liitteineen. Sisäilmaongelmat selvitetään kuvatus prosessin mukaisesti yhteistyössä tilojen käyttäjäorganisaation kanssa.

Turvallisuuskierroksia ja auditointeja järjestetään säännöllisesti, ja niissä kirjataan käyttäjien havainnot ja kehitysehdotukset. Esimerkiksi liukastumisvaarat, paloturvallisuus ja muut riskit kartoitetaan yhdessä käyttäjien kanssa, ja tarvittavat toimenpiteet toteutetaan viipymättä.

### **Loppukäyttäjien osallistaminen ja myönteiset tulokset**

Loppukäyttäjää kuullaan aktiivisesti toimenpiteitä suunniteltaessa ja toteutettaessa, ja heidän

näkemyksensä huomioidaan päätöksenteossa. Myönteisiä tuloksia ovat esimerkiksi sisäilmakorjatut kohteet sekä turvallisuuskierrosten pohjalta tehdyt muutokset toimintatavoissa tai tilojen korjauksissa.

### **Sisäiset toimet vaikutusten hallinnassa**

SYKin sisäisiin toimiin kuuluvat turvallisuuskierrokset, pitkän tähtäimen suunnittelu (PTS) sekä omat tilojen auditoinnit, joiden avulla hallitaan ja ehkäistään kielteisiä vaikutuksia sekä edistetään terveellisiä ja turvallisia tiloja.

## **3.2.2 Mittarit ja tavoitteet**

### **Olellaisten kielteisten vaikutusten hallintaan, myönteisten vaikutusten edistämiseen ja olellaisten riskien ja mahdollisuuksien hallintaan liittyvät tavoitteet**

SYKin kuluttajat ja loppukäyttäjät ovat pääosin osakasyliopistojen henkilökuntaa ja opiskelijoita. Omistajat osallistuvat aktiivisesti strategian ja vastuullisuustavoitteiden asettamiseen, jolloin tilojen loppukäyttäjät vaikuttavat tavoitteiden asetantaan välillisesti SYKin omistajien kautta. Esimerkiksi vastuullisuuspolitiikan ja sen liitteen mukaiset tavoitteet terveellisistä ja turvallisista tiloista on määritelty yhdessä omistajien kanssa ja ne ohjaavat toimintaa.

### **Loppukäyttäjien osallistuminen tulosten seuraamiseen ja kehittämiseen**

Loppukäyttäjät osallistuvat myös suoraan tulosten seuraamiseen erityisesti sisäilmakohteiden osalta. Käytännössä tämä tarkoittaa, että esimerkiksi sisäilmatapausten käsittelyssä tulokset käydään läpi SYKSI-ohjausryhmässä ja ennakoivassa toiminnassa, jossa mukana ovat tekninen manageri, yliopiston tilapalvelun edustaja, tilojen käyttäjien edustaja, kiinteistöhoitaja, siivoustyönjohtaja sekä tarvittavat asiantuntijat. Näin loppukäyttäjien näkemykset huomioidaan parannusten tunnistamisessa ja kehittämisessä. Lisäksi käyttäjäpalautetta kerätään säännöllisesti esimerkiksi asiakastytyväisyysskyselyillä ja palautekanavien kautta, ja palautteet käsitellään osana jatkuvaa kehittämistä.

## Kestävyystavoitteiden seuranta ja raportointi

Sosiaaliin vaikutuksiin liittyvien kestävyystavoitteiden toteutumista ja vaikutuksia käsitellään SYKissä avoimesti, edistymistä seurataan vuosittain kestävyysraportoinnin ja vastuullisuuspolitiikan katselmointien yhteydessä ja ne ovat julkisesti saatavilla yhtiön verkkosivuilta.

Suunniteltujen toimenpiteiden tavoitteena on parantaa tilojen:

- terveellisyttä,
- turvallisuutta ja
- käyttäjäkokemusta.

Konkreettisenä tavoitteena on nolla selvittämättöä sisäilmahaittaa vuodessa. Vuoden 2025 lopussa selvittämättömiä tai käynnistämättömiä tapauksia ei ollut yhtään ja käynnissä oli 11 sisäilmakorjausta/-tutkimusta. Vuoden 2025 aikana valmistui 43 tapausta.

Vuonna 2025 tehtiin turvallisuushavaintoja yhteensä 441 kappaletta, jotka liittyivät liukastumisiin, hätäpoistumisreitteihin ja pelastusvälineistön esteettömyyteen sekä sähköturvalli-

suuteen ja palokuormiin. Havainnoista 19 liittyi liukastumisiin ja niistä kaksi johti korvauksiin.

## Tulosten vertailtavuus ja tavoitteiden määrittely

Tuloksia vertaillaan absoluuttisina määrinä, esimerkiksi vuosittain raportoidaan sisäilmatapausten ja korjattujen kohteiden määrä sekä kampuusturvallisuuteen liittyvät havainnot ja toimenpiteet. Tämä mahdollistaa vertailukelpoisuuden eri raportointikausien välillä ja tukee johdonmukaista ja läpinäkyvää seurantaa.

## Tavoitteiden perusta ja toimintamallit

SYKin tavoitteet perustuvat yhtiön sitoumukseen terveellisistä ja turvallisista tiloista, joka on kirjattu vastuullisuuspolitiikkaan ja sen liitteisiin. Tavoitteet ovat linjassa kansallisten ja kansainvälisten vastuullisuusperiaatteiden kanssa, vaikka niitä ei ole suoraan sidottu yksittäisiin standardeihin. Käytännössä tämä näkyy esimerkiksi siinä, että kaikilla kampuksilla on käytössä sisäilma-toimintamalli ja kampuusturvallisuuden toimintamalli, joiden avulla riskit tunnistetaan ja niihin reagoidaan järjestelmällisesti.



# 4. Hallintotapatieidot

## 4.1 ESRS G1 Liiketoiminnan harjoittaminen

### 4.1.1 Vaikutusten, riskien ja mahdollisuuksien hallinta

#### Liiketoiminnan harjoittamista koskevat toimintaperiaatteet ja yrityskulttuuri

SYK pyrkii varmistamaan liiketoiminnan eettisen toteutuksen hallituksen ohjauksella, selkeillä politiikoilla sekä arjen toimintatavoilla. Yrityskulttuuri rakentuu yhtiön toiminnan tarkoituksen, strategian ja arvojen varaan ja konkretisoituu hallituksen hyväksymissä politiikoissa ja toimintaohjeissa. Poliittikkakokonaisuutta ylläpidetään ja kehitetään säännöllisin katselmoinnein: hallituksen hyväksymien politiikkojen listaus ja katselmointiajankohdat on koottu intranetin Poliittikat-sivulle, ja vastuullisuuspolitiikkaa katselmoidaan vuosittain osana politiikkojen vuosikelloa. Näin yrityskulttuurin kehittäminen ja arviointi on kiinnitetty osaksi yhtiön johtamisjärjestelmää sekä hallinto- ja valvontarakenteita.

Yrityskulttuurin keskeinen perusta on eettinen ohjeisto (Code of Conduct), joka määrittää odotukset henkilöstön sekä soveltuvin osin myös kumppaneiden toiminnalle. Ohjeisto kattaa muun muassa lakien noudattamisen, lahjonnan ja korruption torjunnan, eturistiriitojen välttämisen, yhdenvertaisen kohtelun, tietojen ja omaisuuden suojaamisen sekä avoimen ja vastuullisen viestinnän. Ohjeistoa täydennetään käytännön soveltamista tukevilla tarkennuksilla, esimerkiksi lahjoihin ja tilaisuuksiin liittyvillä periaatteilla ja niihin liittyvillä läpinäkyvillä kirjaamiskäytännöillä.

SYK ulottaa eettiset periaatteet myös arvoketjuun. Vuonna 2025 kehitettiin sopimustoimintaa läpinäkyvyyden lisäämiseksi ja otettiin käyttöön kahden allekirjoittajan malli. Yhteistyökumppaneita koskeva eettinen ohjeisto yhteistyökumppaneille (Supplier Code of Conduct) liitetään sopimuskokonaisuuksiin, ja se linjaa vähimmäisvaatimukset mm. lakien noudattamisesta, korruption torjun-

nasta, eturistiriitojen ehkäisystä, ihmisoikeuksien ja yhdenvertaisuuden kunnioittamisesta, reilusta kilpailusta sekä ilmoituskanavien hyödyntämisestä. SYK edellyttää, että yhteistyökumppanit viestivät ohjeiston sisällöt myös omalle henkilöstölleen ja SYKin toimeksiantoihin osallistuville alihankkijoille.

#### Suhteet toimittajiin

SYK hoitaa toimittajasuhteita suunnitelmallisesti, läpinäkyvästi ja tasapuolisesti sekä ehkäisee maksuviivästyksiä vakiintuneilla laskutus- ja ostolaskuprosessin käytännöillä. Ohjeistus vähentää virheellisistä laskuista aiheutuvia viiveitä ja tukee sujuvaa käsittelyä, mikä on erityisen tärkeää pk-toimittajille.

Ostolaskujen käsittely toteutetaan P2P-laskunkieron kautta, ja laskut siirtyvät kirjanpitoon lopullisen hyväksynnän jälkeen. Prosessia kehitetään riskien ja havaintojen perusteella: sisäisen tarkastuksen havaintojen pohjalta kontrolloimista on vahvistettu siirtymällä kohti käytäntöä, jossa asiatarkastus ja hyväksyminen eriytetään ja neljän silmän periaate toteutuu. Samalla selvitetään automaation lisäämistä, jotta manuaalista työtä ja käsittelyviiveitä voidaan vähentää.

Hankintoja ohjaa yhtiön hankintaohje, joka kuvaa hankintaprosessin vaiheet, päätöksenteon ja dokumentoinnin vaatimukset sekä toimituksen hallintaan liittyvät menettelytavat. Kestävyyden näkökulmasta SYK hyödyntää vastuullisten hankintojen ohjetta, joka ohjaa tekemään hankintakohtaisesti mahdollisimman vastuullisia valintoja kokonaistaloudellisuus huomioiden ja edellyttää tarvittaessa kriittistä arviointia toimittajien vastuullisuusväitteistä. Toimittajavalinnoissa huomioidaan tarkoituksenmukaiset ympäristö- ja sosiaaliset kriteerit (esim. ympäristöjärjestelmät, hiilijalanjälkitieto ja vähentämistavoitteet sekä sosiaalisen vastuun vähimmäisodotukset). Eettiset vähimmäisvaatimukset on koottu eettiseen ohjeistoon yhteistyökumppaneille.

Toimittajayhteistyön kehittämistä ja riskiperusteista seuranta tuetaan yhteistyön aikaisella arvioinnilla, jota tehdään esimerkiksi toimittajien

vuosittaisissa tapaamisissa tai ohjausryhmissä. Mahdolliset poikkeamat reklamoidaan kirjallisesti ja sovitut korjaavat toimenpiteet käsitellään ja raportoidaan niitä havaitessa, jotta yhteistyö tukee liiketoiminnan sujuvuutta ja kestävyiden tavoitteita koko arvoketjussa.

### Korruption ja lahjonnan ehkäiseminen ja havaitseminen

SYK noudattaa nollatoleranssia lahjonnan ja korruption suhteen. Ehkäisevät menettelyt perustuvat hallituksen hyväksymään eettiseen ohjeistoon ja sitä tukeviin käytännön tarkennuksiin. Ohjeisto kieltää lahjusten ja muun oikeudettoman edun tarjoamisen, pyytämisen, vaatimisen tai vastaanottamisen sekä suoran tai välillisen epäasiallisen vaikuttamisen päätöksentekoon. Ohjeistus kattaa myös vieraanvaraisuuden ja lahjat, korostaa kohutuullisuutta ja ohjaa tunnistamaan tilanteet, joissa toiminta voi näyttäytyä epäasiallisena vaikuttamisena (esim. sponsorointi tai etu viranomaisyhteistyön yhteydessä). Lisäksi ohjeisto määrittää lahjoituksia koskevan päätösvallan ja kieltää lahjoitukset poliittiseen tai sitä lähellä olevaan toimintaan.

Korruption ja lahjonnan näkökulmasta riskialtimpina SYK tunnistaa erityisesti:

- hankinnat ja sopimustoiminnan
- lahjat ja vieraanvaraisuuden
- tilanteet, joissa toimitaan tiiviissä vuorovaikutuksessa ulkoisten sidosryhmien kanssa.

Riskien hallintaa tukevat hankintaohjeen menettelytavat ja dokumentointiperiaatteet (myös poikkeustilanteet ja jälkidokumentointi) sekä lahjoihin ja tilaisuuksiin liittyvä tarkennettu ohjeistus, jossa kuvataan hyväksyttävän ja ei-hyväksyttävän toiminnan rajat (esim. kilpailutuksen aikana tilaisuuksiin ei osallistuta), ja yhteinen kirjaamiskäytäntö huomionosoituksista. Eettiset odotukset ulotetaan myös kumppaneihin eettisellä ohjeistolla yhteistyökumppaneille, joka lisätään lähtökohtaisesti kaikkiin sopimuksiin liitteeksi.

Epäilyt korruptiosta, lahjonnasta tai muista väärinkäytöksistä voidaan tuoda esiin useaa kanavaa pitkin. Keskeinen kanava on luottamuksellinen Whistleblowing-ilmoituskanava, joka on tarkoitettu sekä henkilöstölle että kumppaneille. Ilmoituksia voidaan tehdä myös esihenkilö- ja

johtamisketjun kautta sekä tilanteesta riippuen muiden sisäisten prosessien mukaisesti. Ilmoitusten käsittelyssä korostuvat luottamuksellisuus ja tietosuoja: henkilötietoja käsitellään vain siinä laajuudessa kuin se on tarpeen lakisääteisten velvoitteiden täyttämiseksi, ilmoituksen tutkimiseksi sekä mahdollisten kurinpidollisten tai korjaavien toimenpiteiden toteuttamiseksi, mikäli väite osoittautuu todeksi. Käsittelyperusteet on kuvattu Whistleblowing-kokonaisuuden tietosuojaselosteessa.

Tarvittaessa korruptio-, lahjonta- tai muiden väärinkäytösepäilyjen käsittelyn riippumattomuutta vahvistetaan hyödyntämällä sisäistä tarkastusta, jonka toiminta on eriytetty päätöksenteosta ja jolla on oikeus saada tehtäviensä hoitamiseksi tarvittavat tiedot ja asiakirjat. Sisäinen tarkastus voi tarkastuksen luonteen niin edellyttäessä raportoida suoraan hallitukselle. Tarkastusten tulokset sekä suositusten toteutuksen tilanne raportoidaan johtoryhmälle ja hallitukselle vakiintuneiden raportointikäytäntöjen mukaisesti, ja suositusten toimeenpanon etenemistä seurataan.

Menettelyt viestitään niille, joille ne ovat merkityksellisiä, varmistamalla ohjeiden saatavuus ja käytettävyys arjessa. Eettiset ohjeet, ilmoituskanava ja soveltamista tukevat tarkennusmateriaalit on koottu intranetin sisältöihin. Lisäksi eettiset toimintatavat ja Whistleblowing-ilmoituskanava sisältyvät uuden työntekijän perehdytysmateriaaleihin, ja aihetta käsitellään tarvittaessa yhteisissä tilaisuuksissa osana ohjeiden jalkauttamista.

SYKiin sovelletaan ilmoittajansuojeluun liittyviä lakisääteisiä vaatimuksia. Lisäksi SYK edellyttää eettisessä ohjeistossa yhteistyökumppaneille, että kumppanit ottavat käyttöön ilmoittajansuojelun mukaisen ilmoituskanavan silloin, kun soveltamiskriteerit täyttyvät. Tämä vahvistaa ilmoittamisen suojatoimia myös arvoketjussa.

## 4.1.2 Mittarit ja tavoitteet

### Vahvistetut korruptio- tai lahjontatapaukset

Raportointikaudella yhtiöllä ei ollut vahvistettuja korruptio- tai lahjontatapauksia. Yhtiölle ei annettu korruption ja lahjonnan vastaisten lakien rikkomiseen liittyviä tuomioita eikä määrätty sakkoja, eikä yhtiötä tai sen työntekijöitä vastaan

ollut tiedossa julkisia oikeustapauksia raportointikaudella. Näin ollen yhtiöllä ei ollut raportoitavia tapauksia, joissa työntekijöitä olisi irtisanottu tai muutoin rangaistu korruption tai lahjonnan vuoksi, eikä vahvistettuihin rikkomuksiin liittyviä liikekumppanisopimusten irtisanomisia tai uusimatta jättämisistä.

## Poliittinen vaikuttaminen ja lobbaustoiminta

SYK ei ole raportointikaudella harjoittanut poliittista vaikuttamista tai lobbaustoimintaa. SYKin omistajaohjaus ei mahdollista poliittisia lahjoituksia. SYK ei ole käyttänyt ulkopuolisia lobbauspalveluita. SYK ei tee mitään taloudellisia tai luontoisluonteisia poliittisia lahjoituksia. Eettisten periaatteiden mukaisesti merkittävistä lahjoituksista päättää hallitus ja muista lahjoituksista toimitusjohtaja, eikä yhtiö myönnä lahjoituksia poliittiseen tai sitä lähellä olevaan toimintaan.

SYK osallistuu kuitenkin toimialayhteistyöhön järjestöjen ja yhdistysten kautta osana asiantuntijuuden kehittämistä ja toimintaympäristön seurantaan. Yhtiö on jäsenenä Kiinteistötyönantajat ry:ssä sekä muun muassa RAKLI ry:ssä, FIBSissä ja FIGBC:ssä. Kampuspaikkakunnillaan yhtiö on jäsenenä Tampereen kauppakamariverkostossa ja lisäksi Oulun kauppakamarissa. Poliittiseen vaikuttamiseen liittyviä vastuita ei ole erikseen nimetty hallinto-, johto- ja valvontaelimissä, vaan mahdolliset riskit hallitaan yleisten eettisten periaatteiden, ohjeistuksen ja sisäisen valvonnan kautta. SYK ei ole rekisteröitynyt EU:n avoimuusrekisteriin tai vastaavaan kansalliseen rekisteriin, koska se ei harjoita rekisteröitymistä edellyttävää lobbaustoimintaa.

## Maksukäytännöt

SYK noudattaa toimittajamaksuissaan sopimus- ja lakisääteisiä maksuehtoja sekä hyvää maksutapaa. Maksukäytäntöjen tavoitteena on varmistaa toimittajien tasapuolinen kohtelu, ennakoitava kassavirran hallinta sekä se, että maksujen toteutus ei aiheuta tarpeettomia viivästyksiä, erityisesti pienille ja keskisuurille toimittajille. Laskujen sujuvaa käsittelyä tukevat toimittajille annetut laskutusohjeet sekä P2P-laskunkierron mukainen ostolaskuprosessi.

Maksuehdot sovitaan lähtökohtaisesti sopimuksissa ja ne vaihtelevat toimittajaluokan ja sopi-

mustyyppin mukaan; tyyppillisin maksuehto on 21 pv netto. Maksuajan alkaminen määräytyy sopimusehtojen perusteella. Useimmissa tapauksissa maksuaika alkaa laskun saapumispäivästä, mutta tietyissä sopimuksissa – erityisesti hanke- muotoisissa toimituksissa ja palveluissa – maksuaika alkaa vasta, kun suoritus tai toimitus on hyväksytysti ja sopimuksenmukaisesti vastaanotettu. Käytännössä laskut voidaan jakaa kahteen pääryhmään:

1. laskut, joissa maksuaika alkaa laskun saapumis- päivästä ja
2. laskut, joissa maksuaika alkaa hyväksytystä suorituksesta tai toimituksesta.

Hankesopimuksissa maksuaika lasketaan sopimusehdon mukaisesta alkupäivästä ja muissa sopimuksissa maksuaika alkaa laskun saapumisesta. Kaikissa SYKin maksuissa keskimääräinen maksuaika raportointikaudella oli 18 päivää ja laskujen keskimääräinen käsittelyaika laskujen luontipäivästä kirjanpidon siirtopäivään oli 8 päivää. Maksuajan tunnusluku on laskettu maksupäivän ja laskun saapumis- päivän välisenä päivien lukumääränä.

Raportointikaudella toimittajamaksuista 94 % suoritettiin maksuehtojen mukaisesti viimeistään eräpäivänä ja 6 % laskuun kirjatun eräpäivän jälkeen. Tunnusluvut on laskettu vertaamalla laskun maksupäivää eräpäivään ja raportoitu laskumäärään perustuen. Tunnusluvun laskennan yhteydessä on tunnistettu, että rakennushankkeissa maksuaika alkaa vasta laskun hyväksymisen jälkeen, jolloin osa laskuista kirjautuu tilastoissa maksetuksi eräpäivän jälkeen.

SYK seuraa maksuaikojen toteumaa ja tunnistaa toistuvia viiveiden syitä maksukäytäntöjen kehittämiseksi. Raportointikauden päättyessä SYKillä ei ollut vireillä oikeudenkäyntejä, jotka liittyisivät maksuviivästyksiin. Maksukäytäntöjen toteutumista tukee keskitetty taloushallinnon maksatusprosessi ja jaksotettu maksatusrytmi, kun taas laskujen asiatarkastus ja hyväksyntä tehdään liiketoiminnan vastuilla; tätä kokonaisuutta kehitetään edelleen kontrollien vahvistamiseksi ja viiveiden ehkäisemiseksi.

# 5. SYKin vastuullisuuspolitiikan mukaisten tavoitteiden ja mittareiden toteuma

Tässä kestävyysraportissa esitetään ESRS-vaatimusten mukaisen raportoinnin lisäksi SYKin vastuullisuuspolitiikan mukaiset mittarit ja niiden toteumat. Näin varmistetaan läpinäkyvä kokonaiskuva vastuullisuustyön etenemisestä myös niissä teemoissa, jotka eivät kaksinkertaisessa

olennaisuusarviointissa nousseet raportointikaudella olennaisiksi, mutta joita SYK seuraa ja kehittää osana vastuullisuuspolitiikkaansa. Seuraavassa taulukossa raportoidaan politiikkamittareiden määritelmät, tavoitetasot ja raportointikauden toteumat.



## 5.1 Ekologinen vastuullisuus

### Ekologinen vastuullisuus

Tavoite / teema	Mittari	Tilanne vuonna 2025	Miten tavoite etenee?
Hiilijalanjälki (tCO <sub>2</sub> e)	Tieteeseen perustuva ilmastovaikutusten nettonollatilanne vuoteen 2030 mennessä.	14 324 tCO <sub>2</sub> e	★ ★ ★ ☆ ☆
Tehtyjen luontotoimenpiteiden lukumäärä (kpl)	Viisi tehtyä luontotoimenpidettä vuodessa.	67 kpl	★ ★ ★ ★ ★
Tehtyjen luontotoimenpiteiden lukumäärä (kpl)	Rakennushankkeissa ekologin suosittelemat toimenpiteet.	100 %	★ ★ ★ ★ ★
Energiätehokkuus (MWh, kWh/m <sup>2</sup> /vuosi)	TETS-tavoitteen mukainen energiatehokkuustoimenpiteiden määrä 7,5 % vuoteen 2025 mennessä.	11,9 %	★ ★ ★ ★ ★
Energiätehokkuus (MWh, kWh/m <sup>2</sup> /vuosi)	Rakennushankkeiden E-lukutavoite: A.	1 valmistunut peruskorjaushanke, missä energiatehokkuus B	★ ☆ ☆ ☆ ☆
Energian alkuperä (%)	SYKin hankkimasta sähköstä 100 % on fossiilivapaata sähköä.	100 %	★ ★ ★ ★ ★
Energian alkuperä (%)	Lämmön alkuperää kiritetään fossiilivapaaksi sekä suositaan polttamattomia tapoja tuottaa lämpöenergiaa. Fossiilivapaan lämmön tavoiteosuus vuodelle 2025 on 80 %.	99,0 %	★ ★ ★ ★ ★
Ympäristösertifioitu rakennusten pinta-ala (brm <sup>2</sup> ja %)	SYKin kiinteistöstrategian kiinteistösalkun ryhmiin pidä, ja uudelleenvuokraa ryhmiteltyjen rakennusten pinta-alasta 75 % on sertifioitua vuoden 2023 loppuun mennessä.	75,9 %	★ ★ ★ ★ ★
Kiertotalous	Kampuksilla päivittäin syntyvän jätteen kierrätysaste materiaalina 65 % vuoteen 2026 mennessä.	50,1 %	★ ★ ☆ ☆ ☆
Kiertotalous	Kaikissa purkua vaativissa rakennushankkeissa suoritetaan purkukatselmus.	100 %	★ ★ ★ ★ ★

## 5.2 Sosiaalinen vastuullisuus

### Sosiaalinen vastuullisuus

Tavoite / teema	Mittari	Tilanne vuonna 2025	Miten tavoite etenee?
Turvalliset ja terveelliset tilat	Selvittämättömät sisäilmatapaukset 0 kpl.	0 kpl	★★★★★
Asiakastyytyväisyys	NPS. Tavoite 30 (asteikko -100...100) vuoden 2026 loppuun mennessä.	-3	★☆☆☆☆
Asiakastyytyväisyys	Kokonaistyytyväisyystavoite 4,1 (asteikko 0–5) vuoden 2026 loppuun mennessä.	3,74	★★★☆☆
Työntekijöiden hyvinvointi	Suositteluindeksi työnantajalle (eNPS). Tavoite 50 (asteikko -100...100).	-8	★☆☆☆☆
Työntekijöiden hyvinvointi	Työtäpaturmat. Tavoitteena 0 työtäpaturmaa.	0	★★★★★

## 5.3 Taloudellinen vastuullisuus

### Taloudellinen vastuullisuus

Tavoite / teema	Mittari	Tilanne vuonna 2025	Miten tavoite etenee?
Rahoitus	Vastuulliseksi luokitellun rahoituksen osuus yhtiön vieraasta pääomasta (%) vähintään 50 %.	92 %	★★★★★
Vuokrausaste (%)	Rakennusten pinta-alasta vähintään 95 % vuokrattuna.	93,68 %	★★★★☆
Yhteistyökumppaneiden sitoutuminen SYKin Code of Conductiin (%)	Vuoden 2026 lopussa Supplier Code of Conductin on allekirjoittanut kaikki yhteistyökumppanit, joilta vuosittaisten ostotapahtumien arvo ylittää 50 000 € tilikauden aikana.	Liitetty sopimukseen vuodesta 2024. Seurantajärjestelmä työnalla.	★★☆☆☆
Ilmatoriski	Kohdekohtaiset kvantitatiiviset ilmatoriskitarkastelut, kattavuus 50 % vuonna 2025.	95,0 % pinta-alasta 70,6 % rakennuksista	★★★★★

**SYK** SUOMEN  
YLIOPISTO-  
KIINTEISTÖT OY